

令和2年度 当初予算

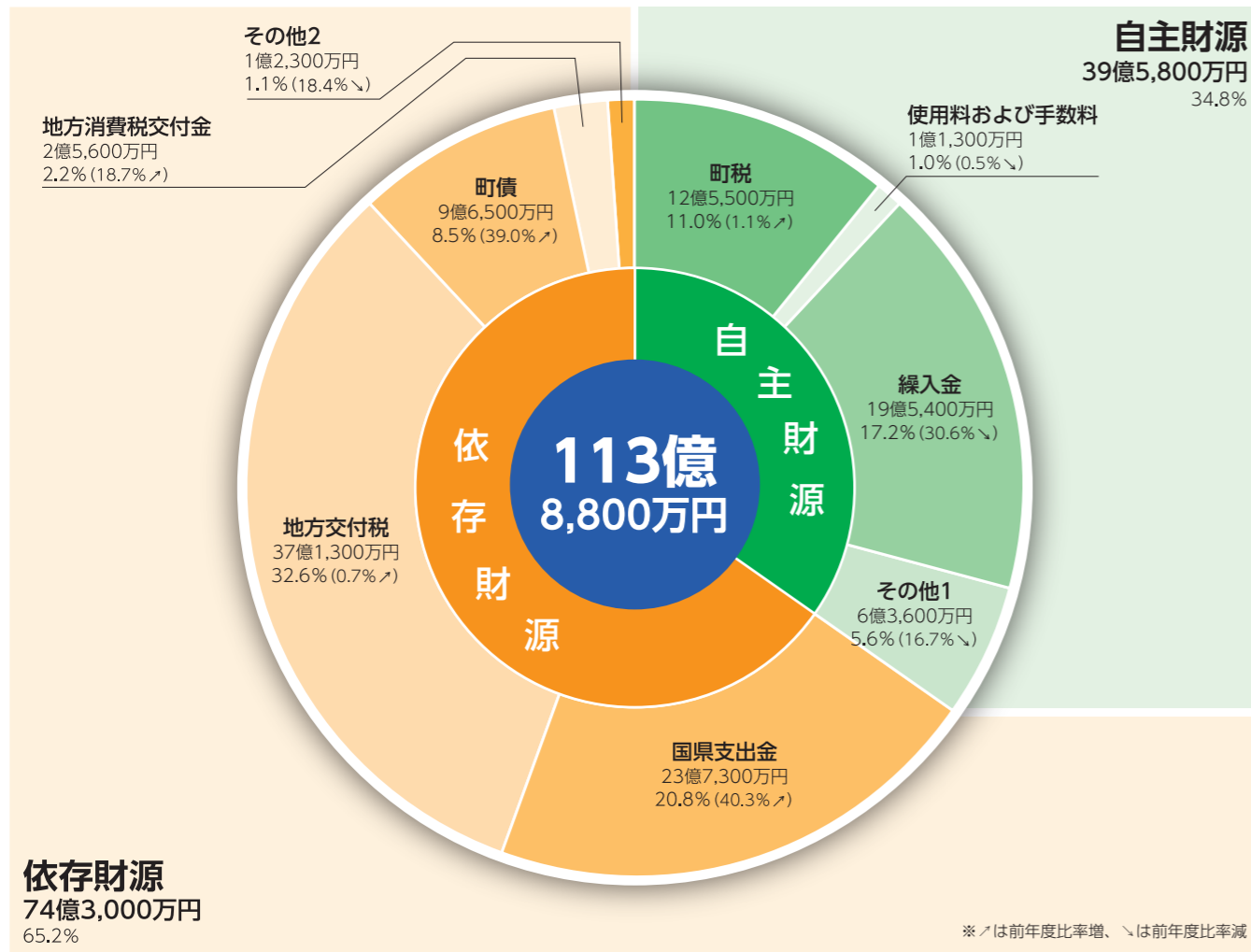
創造的復興から
新たなステージへ

一般会計予算

113億8千8百万円

前年度比0.1%増 ※100万円未満四捨五入

歳入 歳入は、町税や使用料、寄付金などの自主財源と地方交付税や国・県支出金などの依存財源で構成されています。



用語解説 (歳入)

- 自主財源**
- 町税** 町民税や固定資産税など、町民の皆さまが町に納めるお金
 - 使用料および手数料** 町営住宅の家賃や、住民票交付手数料など
 - 繰入金** 主に基金などを取り崩して財源に充てるためのお金
 - その他1** 保育料などの負担金や寄附金など

依存財源

- 国県支出金** 各種事業費用に充てるため、国と県から交付される補助金など
- 地方交付税** 全国どの市町村に住んでも一定水準の行政サービスを受けられるよう、所得税などの国税の一定割合を財源として国が交付するお金
- 町債** 道路や施設整備の財源に充てられる借入金
- 地方消費税交付金** 地方消費税の一部を財源として、県が人口などにより按分し、町に交付するお金
- その他2** 道路特定財源である自動車取得税交付金やゴルフ場利用税交付金など

令和2年度予算の概要

令和2年度各種会計予算が、令和2年第1回町議会定例会で可決、成立しました。

一般会計当初予算は、前年度当初比で、0.1%増の113億8,800万円で、そのうち震災関連経費は、予算全体の37.8%に当たる43億1,000万円となりました。

今年度は、「創造的復興から新たなステージへ」をコンセプトに、復興・創生の完遂を目指すとともに、「第6次山元町総合計画」に掲げる将来像、「キラリやまもと！みんなでつくる笑顔あふれるまち」の具現化に向け、本紙P10-11に示した「5つの基本方針」に基づく各事業を最優先事項と位置付け、これらの取り組みを着実に推進していきます。

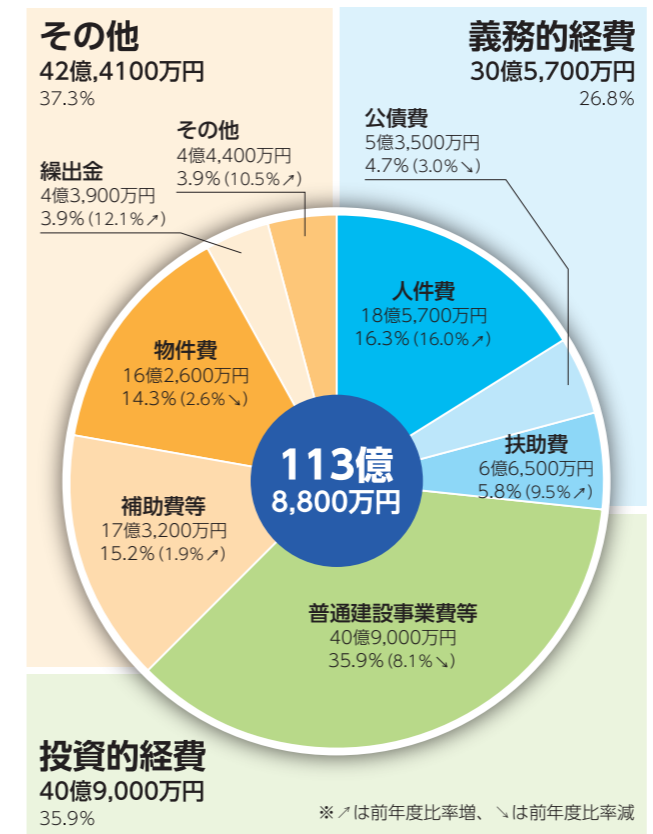
令和2年度当初予算 各種会計予算規模

会計名	予算額	前年度比 (%)
一般会計	113億8,800万円	0.1
うち通常予算	70億7,800万円	11.1
うち復興・創生関連予算	43億1,000万円	△ 13.8
国民健康保険事業特別会計	17億7,300万円	△ 2.7
後期高齢者医療特別会計	1億7,800万円	6.1
介護保険事業特別会計	15億2,300万円	5.7
巨理地域介護認定審査会特別会計	700万円	0.4
水道事業会計	5億8,500万円	△ 4.3
下水道事業会計	11億3,400万円	2.6

歳出 歳出には、「目的別」と「性質別」という分類があり、「目的別経費」は、総務費(庁舎や財産の維持管理、税金の徴収などの経費)や土木費(道路や河川、公園などを整備するための経費)などの目的別に分類したものです。

「性質別経費」は、人件費(町議会議員や職員の給与など)や公債費(町が発行した借金の元金や利子に係る経費)など経費の性質に応じて分類したものです。

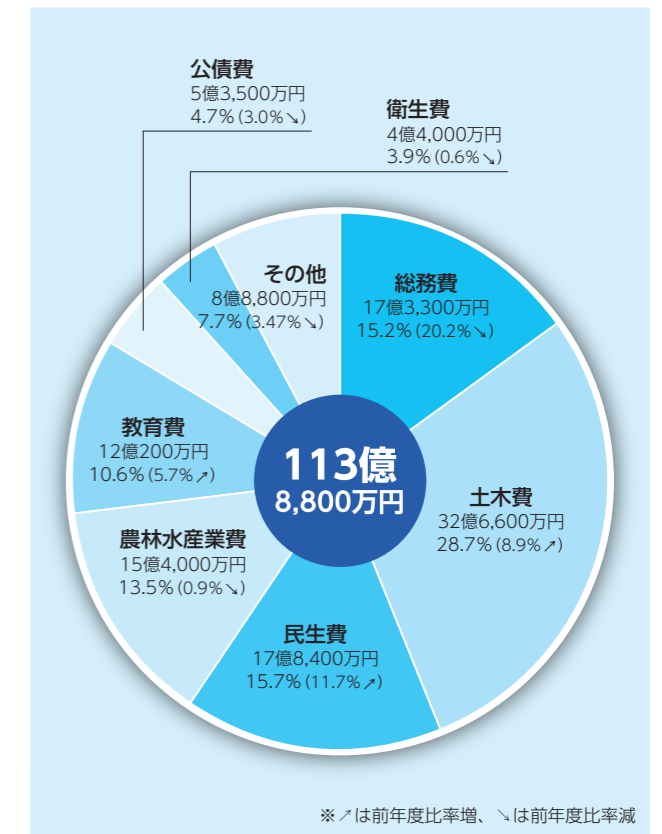
性質別



用語解説 (歳出性質別)

- 人件費** 町議会議員や職員などに対して支払われる給料や手当など
- 公債費** 町が発行した町債について毎年支払うことになる元金と利子
- 扶助費** 医療費助成費や見舞金など生活支援などの福祉にかかる経費
- 普通建設事業費等** 道路などの新設・維持管理に要する経費
- 補助費等** 巨理地区行政事務組合などへの負担金や各種団体への補助金
- 物件費** 町が仕事を委託する場合の委託料や物品購入費など
- 繰入金** 一般会計から特別会計に支出されるお金
- その他** 維持補修費や貸付金、積立金など

目的別



用語解説 (歳出目的別)

- 総務費** 庁舎や財産の維持管理、戸籍管理、税金の徴収などの経費
- 土木費** 道路や河川、公園などの社会資本整備のための経費
- 民生費** 子育て支援や障害・高齢者に対する福祉などの経費
- 農林水産業費** 農林水産業の復興を図るための支援や、生産基盤整備などの経費
- 教育費** 学校教育・生涯学習の充実、文化・スポーツ振興などの経費
- 公債費** 町債の元金・利子や一時借入金の利子を支払うための経費
- 衛生費** 環境保全、疾病予防、健康増進などの経費
- その他** 議会費、労働費、商工費、消防費、災害復旧費など

令和2年度の主な事業

～キラリやまもと！みんなでつくる笑顔あふれるまち～

問 企画財政課 財政班 ☎37-1118

第6次山元町総合計画における5つの基本方針

- 1 健やかなくらしをともに支えるまちづくりに取り組みます
- 2 地域の資源を生かした産業の振興と活力あふれるまちづくりに取り組みます
- 3 のびのびと学び、夢と志を育むまちづくりに取り組みます
- 4 快適な生活を支える、コンパクトで安全・安心なまちづくりに取り組みます
- 5 質の高い持続可能なまちづくりに取り組みます

1 健やかなくらしをともに支えるまちづくりに取り組みます

■送迎保育ステーション事業 475万円

「ふるさとおもだか館」に送迎保育ステーションを設置し、朝・夕の一時預かりと「つばめの杜保育所」への送迎を行い、坂元地区から「つばめの杜保育所」に送迎している保護者の負担軽減を図ります。

■町内私立幼稚園入園祝金事業 200万円

町内の幼稚園（教育施設）と保育所（福祉施設）の機能分担を加速させるため、町内私立幼稚園に入園する児童の保護者に入園祝金を交付します。



▲やまもと幼稚園



▲ふじ幼稚園

■病児・病後児保育事業 95万円

巨理町の病児保育室「あんず」で病児・病後児保育を実施し、保護者が働きながら安心して子育てができる環境を整備します。

2 地域の資源を生かした産業の振興と活力あふれるまちづくりに取り組みます

■空き家等活用情報提供事業 109万円

「空き家等活用情報提供事業」を活用して町内の空き家を売却する場合に、空き家内の家財道具などを片付けるための費用の一部を補助します。

長年利用されていない空き家の流通を促すことで、有効活用できる空き家を増やすとともに、空き家を購入して町内に移住・定住する世帯を促進します。

■頑張る新人農家支援事業 420万円

町内で就農する独立自営の新規就農者を対象に、農業経営の初期段階で必要となる経営資材購入費などの費用を支援し、低所得期間の早期脱却と新規就農者の定着化を図ります。

(その他の主要事業)

●振興作物産地化奨励事業	721万円	●移住・定住定着支援事業	1,705万円
●移住・定住支援事業	8,483万円	●農業経営高度化促進事業	1億6,494万円
●幹線排水路等浚渫事業	1,685万円	●農水産物直売所飲食施設建設事業	2億10万円

3 のびのびと学び、夢と志を育むまちづくりに取り組みます

■学校 ICT 環境整備事業 9,182万円

新学習指導要領への移行に伴い、小学校におけるプログラミング教育の必修化や国の「GIGA スクール構想」に対応し、児童・生徒の学習環境の充実を図るため小・中学校へ必要な機器を整備します。

■給食費公会計化実施事業 4,350万円

文部科学省の通知に基づき、給食費の公会計化に取り組みます。

(その他の主要事業)

●山元中学校開校準備事業	3,668万円	●緊急スクールカウンセラー等活用事業	2,022万円
●学校教育充実事業	67万円	●町民グラウンド整備事業	2億6,047万円
●旧中浜小学校震災遺構保存整備・管理運営事業	2,219万円		

4 快適な生活を支える、コンパクトで安全・安心なまちづくりに取り組みます

■鷲足川排水路旧用水掛樋撤去事業 600万円

基幹排水路である山寺川・鷲足川排水路合流部にある旧巨理用水路掛樋の撤去を行うため詳細設計を実施し、排水不良の解消を図ります。

■南山下線(新井田橋)測量設計事業 1,100万円

町道南山下線の新井田橋付近における排水不良の解消を図るため、道路および橋梁の詳細設計を実施します。

■高瀬川排水対策事業 1,000万円

国道6号周辺の宅地などで浸水被害や道路冠水が度々発生しているため、流域の排水ルートの分散化などの検討を行います。

(その他の主要事業)

●住宅維持管理事業(合戦原住宅改修)	1,667万円
●津波避難誘導標識整備事業	7,446万円
●幹線道路等整備事業(避難路・主要町道整備)	22億1,276万円

5 質の高い持続可能なまちづくりに取り組みます

■被災地コミュニティ再生支援事業 770万円

東日本大震災で被災した沿岸の行政区でコミュニティ再生事業を引き続き実施し、地域単位で主体的に活動ができるように支援します。

■町民体育館長寿命化改修事業(実施設計) 1,485万円

老朽化している町民体育館を中・長期的に利用できるように改修などを行い、施設の長寿命化を図ります。