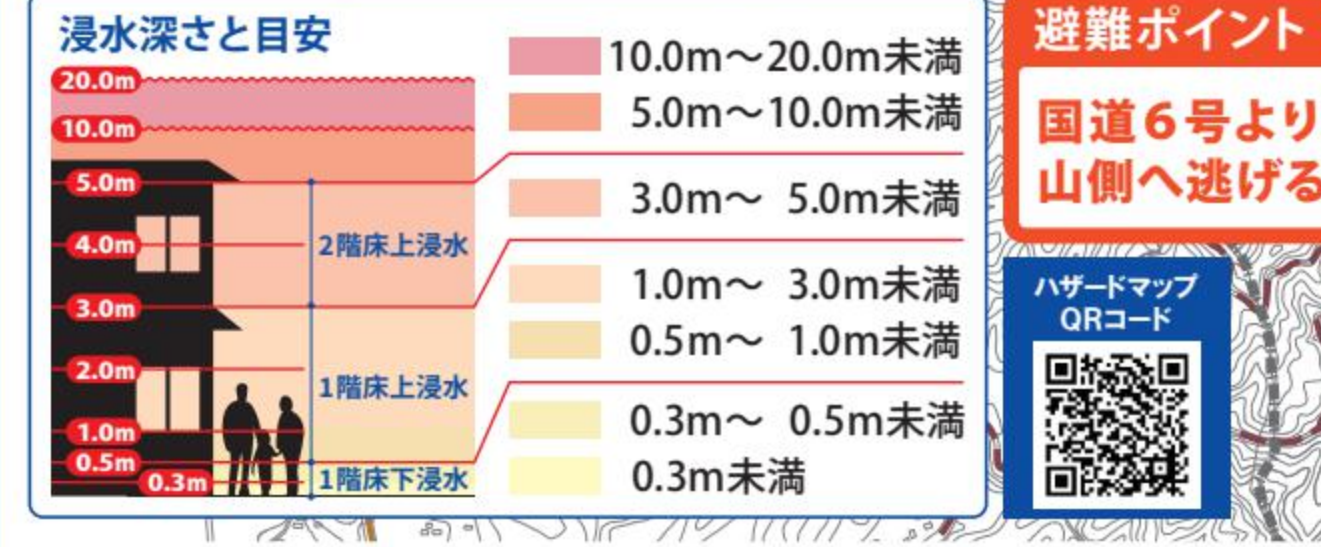


ハザードマップ (津波編)

この津波ハザードマップは、令和4年5月に宮城県が公表した津波浸水想定に基づき作成したものです。宮城県沿岸に最大クラスの津波がもたらされる可能性がある「千島海溝沿いの地震」、「日本海溝沿いの地震」及び「東北地方太平洋沖地震」の津波モデルによる津波浸水シミュレーションの結果を重ね合わせ、最大となる浸水深、最大となる浸水深を示しています。

このハザードマップを活用し、みなさんの住む地域の「津波の危険性を正しく知る」とともに、地域における防災学習や避難訓練などを実施し、「強い揺れを感じたら津波を想定して適切な避難行動をとる」ことができるよう準備しておきましょう。

- 凡例**
- 指定緊急避難場所
 - 指定避難所
 - 福祉避難所
 - 防災公園等
 - 津波到達時間
 - 避難誘導標識
 - 避難誘導標識 (4種の避難看板)
 - 山元町役場
 - 消防署・分署
 - 警察署・駐在所
 - 避難道路
 - 避難道路 (広域避難時に使用できる町道)
 - 応急避難適地 (入口開放中)
 - 応急避難適地 (入口閉鎖中)
 - アンダーパス
 - 踏切
 - 国道
 - 高速道路
 - JR常磐線
 - 土砂災害警戒区域
 - 特別警戒区域
 - 警戒区域



緊急連絡先

名称	所在地	連絡先	基準水位
山元町役場	山元町浅生原字作田山32	0223-37-1111	-
あぶくま消防本部 (119番)	岩沼市末広一丁目6-32	0223-22-5189	0.81m
亶理消防署	亶理町字祝田34-2	0223-34-1155	-
亶理消防署山元分署	山元町山寺石田10-1	0223-37-1185	-
亶理警察署 (110番)	亶理町字旧館61-21	0223-34-2111	-
亶理警察署山下駐在所	山元町山寺石田44-17	0223-37-0024	1.47m
亶理警察署山下駅前駐在所	山元町つばめの杜二丁目1-7	0223-37-2552	5.50m
亶理警察署坂元駐在所	山元町坂元字東東1-12	0223-38-0329	3.68m
その他	東北電力テレホン案内	0120-175-366	-

指定緊急避難場所 (令和5年3月現在)

指定緊急避難場所とは、地震による火災や津波などの災害から住民のみならず一時避難するための場所(公園、学校等公共施設のグラウンド等)です。

名称	所在地	収容面積(おおよそ)	基準水位
1 八手庭農村集落多目的センター広場	八手庭字北向40	1,000 m ²	-
2 山下第一小学校グラウンド	大平字堀6	5,000 m ²	-
3 小平農村公園	小平字館18-1	900 m ²	-
4 山元中学校グラウンド	山寺字堀29	6,000 m ²	-
5 山元中学校野球場	山寺字堀21-1	10,000 m ²	-
6 山下小学校グラウンド	山寺字堀前12	4,800 m ²	-
7 山寺深山グラウンド	山寺字堀山41-1	4,700 m ²	-
8 深山山麓少年の森駐車場	山寺字新山85	2,400 m ²	-
9 山元町役場駐車場	浅生原字作田山32	20,000 m ²	-
10 浅生原区公会堂前広場	浅生原字新宮前21	1,400 m ²	-
11 山元町体育文化センター駐車場	高瀬字合戦原100-1	2,000 m ²	-
12 真庭グラウンド	真庭字原65-1	3,300 m ²	-
13 旧坂元中学校グラウンド	坂元字山作1	20,000 m ²	-
14 岩槻ダイカスト工業株小平工場	小平字鳥場20-40	18,200 m ²	-
15 岩槻ダイカスト工業株坂元工場	坂元字作田3-1	1,200 m ²	-

指定避難所 (令和5年3月現在)

指定避難所とは、想定される災害による影響が比較的小さい場所に立地し、各種災害による家屋被害やその危険がある住民等を収容するための施設です。

名称	所在地	連絡先	基準水位
1 山下第一小学校	大平字堀6	0223-37-0044	-
2 山下小学校	山寺字堀前12	0223-37-0018	-
3 山元中学校	山寺字堀29	0223-37-0032	-
4 山下第二小学校	つばめの杜一丁目3	0223-37-0072	4.89m
5 防災拠点・山下地域交流センター	つばめの杜一丁目8	0223-37-5592	5.70m
6 山元町中央公民館	浅生原字日向12-1	0223-37-5116	-
7 山元町勤労青少年ホーム	浅生原字日向12-1	0223-37-5116	-
8 山元町体育文化センター	高瀬字合戦原100-1	0223-37-2919	-
9 防災拠点・坂元地域交流センター	坂元字東東1-60	0223-38-0301	3.73m
10 坂元小学校	坂元字館下159-1	0223-38-0305	-
11 旧坂元中学校	坂元字山作1	-	-

※1. ④⑤⑨の避難所は、大津波警報発表(町は避難指示発令)時には開設しません。
 ※2. 「山元町勤労青少年ホーム」と「防災拠点・坂元地域交流センター(愛称:ふるさとおもたか館)」は、体調が悪い避難者の受け入れ施設となります。

福祉避難所 (令和5年3月現在)

福祉避難所とは、介護の必要な高齢者や障がい者など一般の避難所では生活に支障をきたす方向けの避難所です。必要に応じ、各避難所から福祉避難所に移動していただきます。

名称	所在地	連絡先	基準水位
1 にこここの館/デイサービスにここ	小平字北ノ入56-2	0223-37-8388	-
2 デイサービスん	山寺字堀前10-7	0223-33-8850	-
3 介護老人保健施設 アルカディアアウェル	山寺字堀山8-5	0223-37-5885	-
4 ケアハウス アポロン	山寺字堀山8-3	0223-33-8898	-
5 さくらデイサービス	高瀬字合戦原54-2	0223-23-1187	-
6 デイサービスセンター 知楽荘	高瀬字合戦原111-82	0223-37-4855	-
7 特別養護老人ホーム みやま荘	高瀬字合戦原111-11	0223-37-3880	-
8 やまもと風の館	高瀬字合戦原100-41	0223-23-0715	-
9 特別養護老人ホーム 第2みやま荘	高瀬字合戦原100-40	0223-23-0515	-
10 宮城県立山元支援学校	高瀬字合戦原100-2	0223-37-0518	-
11 山元町共同作業所	真庭字名生東75-7	0223-37-0205	-
12 障害者支援施設 静和園	真庭字名生東72-2	0223-37-0075	-
13 すみれデイサービス	坂元字町44-1	0223-38-1661	3.61m

防災公園等 (令和5年3月現在)

津波襲来時に沿岸部利用者の一時避難場所として、築山(避難高)を備えた防災公園(標高:9m)を整備しました。

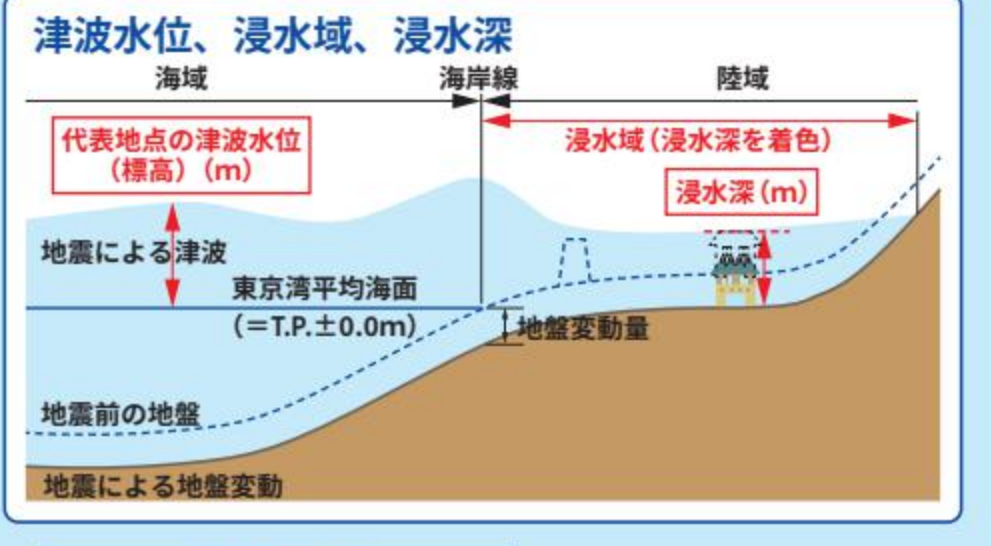
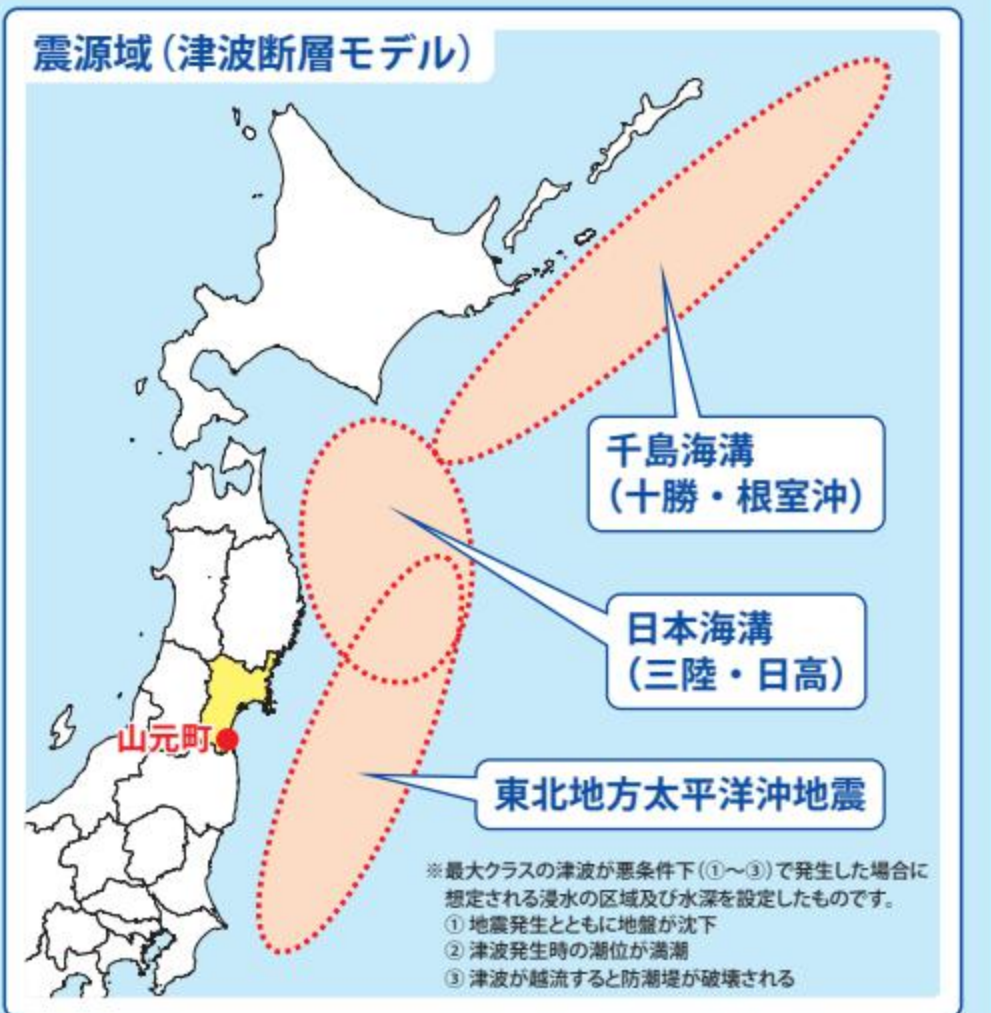
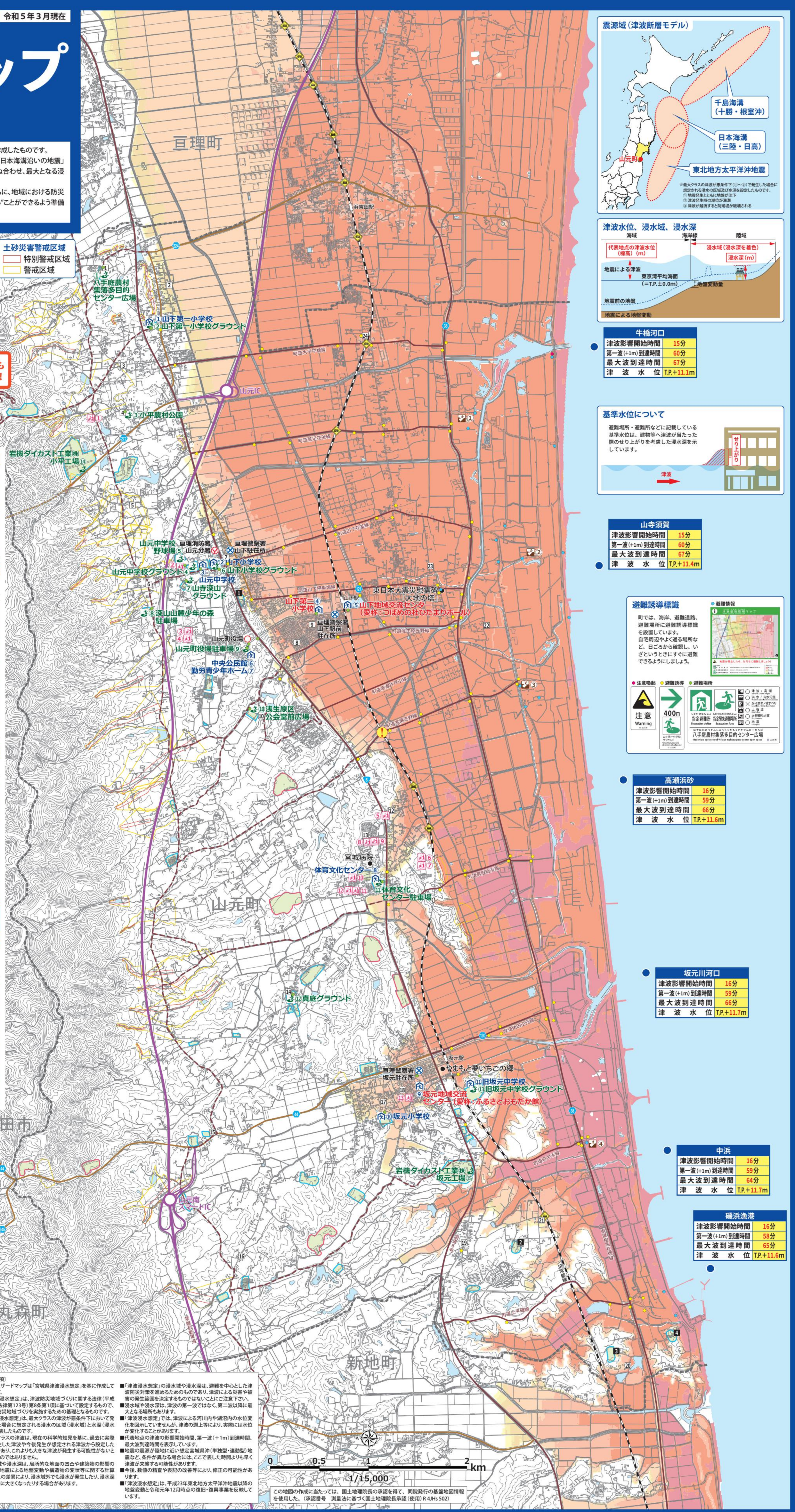
名称	所在地	基準水位
1 牛橋公園(避難高)	山寺字東泥沼163	0.48m
2 花釜避難公園	山寺字浜140-5	1.43m
3 笠野避難公園	高瀬字笠野73	0.91m
4 震災遺構中浜小学校	坂元字久根22-2	11.07m

地区緊急集会所 (令和5年3月現在)

名称	所在地	基準水位
1 常盤稲荷神社(山下区)	山寺字山下52	-
2 新中永徳地先(中浜区)	坂元字新中永徳地先	-
3 木ノ岡地先(磯区)	坂元字木ノ岡地先	-
4 磯崎山公園(磯区)	坂元字浜谷地	-

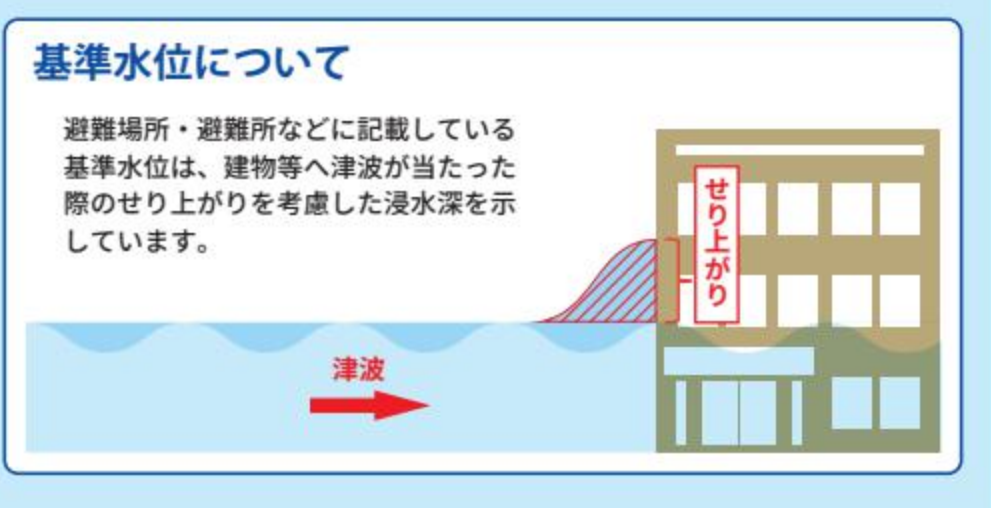
地区一時集会所 (令和5年3月現在)

名称	所在地	基準水位
1 八手庭農村集落多目的センター(八手庭区)	八手庭字北向40	-
2 横山老人憩の家(横山区)	八手庭字横山47-3	0.40m
3 大平生活センター(大平区)	大平字清水25-2	-
4 小平老人憩の家(小平区)	小平字館13-2	-
5 篤足公会堂(篤足区)	篤足字中島55-2	-
6 山寺生活センター(山寺区)	山寺字谷原89-3	-
7 山下生活センター(山下区)	山寺字石田44-4	0.67m
8 つばめの杜西集会所(つばめの杜西区)	つばめの杜四丁目28	4.02m
9 つばめの杜東集会所(つばめの杜東区)	つばめの杜三丁目18	4.98m
10 浅生原公会堂(浅生原区)	浅生原字新宮前21	-
11 高瀬農村集落多目的センター(高瀬区)	高瀬字竹の内原41	-
12 合戦原公会堂(合戦原区)	高瀬字合戦原30-5	-
13 桜塚集会所(桜塚自治会)	高瀬字合戦原100-17	-
14 真庭区民会館(真庭区)	真庭字原65-1	-
15 久保間生活センター(久保間区)	坂元字上作内13	-
16 中山区民会館(中山区)	坂元字館下16-1	-
17 下郷区民会館(下郷区)	坂元字館下93-3	1.95m
18 町町老人憩の家(町町区)	坂元字町58-1	3.00m
19 上平老人憩の家(上平区)	坂元字下原30-1	-
20 磯区集会所(磯区)	坂元字水ノ岡34-1	4.18m
21 中浜区集会所(中浜区)	坂元字中永徳36-31	1.58m
22 笠野地区集会所(笠野区)	高瀬字西北谷地129-24	8.37m
23 花釜地区集会所(花釜区)	山寺字北頭南66-11	6.50m
24 牛橋区民会館(牛橋区)	山寺字西牛橋40-85	6.12m



牛橋河口

津波影響開始時間	15分
第一波(+1m)到達時間	60分
最大波到達時間	67分
津波水位	TP.+11.1m



山寺須賀

津波影響開始時間	15分
第一波(+1m)到達時間	60分
最大波到達時間	67分
津波水位	TP.+11.4m



高瀬浜砂

津波影響開始時間	16分
第一波(+1m)到達時間	59分
最大波到達時間	66分
津波水位	TP.+11.6m

坂元川河口

津波影響開始時間	16分
第一波(+1m)到達時間	59分
最大波到達時間	66分
津波水位	TP.+11.7m

中浜

津波影響開始時間	16分
第一波(+1m)到達時間	59分
最大波到達時間	64分
津波水位	TP.+11.7m

磯浜

津波影響開始時間	16分
第一波(+1m)到達時間	58分
最大波到達時間	65分
津波水位	TP.+11.6m

(留意事項)

このハザードマップは「宮城県津波浸水想定」を基に作成されています。
 「津波浸水想定」は、津波防災地域づくりに関する法律(平成23年法律第123号)第5条第1項に基づき設定されたもので、津波防災地域づくりに実施するための基礎となるものです。
 「津波浸水想定」では、最大クラスの津波が発生条件下において発生した場合には、最大クラスの津波が発生する可能性がないという想定はしていません。
 「津波浸水想定」は、現地の科学的知見を基に、過去に実際に発生した津波や今後発生が想定される津波から抽出したものであり、これよりも大きな津波が発生する可能性がないというものではありません。
 「津波浸水想定」は、局所的な地形や建築物の影響のほか、地震による地盤変動や堆積物の変形等に関する計算条件との差異により、浸水域外でも浸水が発生したり、浸水深がさらに大きくなったりする場合があります。
 「津波浸水想定」は、津波による河川内や湖沼内の水位変化を考慮していませんが、津波の上昇等により、実際には水位変化が生じることがあります。
 「代表地点の津波水位」は、現在、過去に実際に発生した津波や今後発生が想定される津波から抽出したものであり、これよりも大きな津波が発生する可能性がないというものではありません。
 「津波浸水想定」は、平成23年東北地方太平洋沖地震の地震動と令和元年12月時点の復旧・復興事業を反映しています。