

山元町 通学路交通安全プログラム

～通学路の安全確保に関する取組の方針～

令和5年11月

山元町通学路安全対策推進会議

1. プログラムの目的

平成24年、全国で登下校中の児童生徒が死傷する事故が相次いで発生したことから、平成24年に各小学校の通学路において関係機関と連携して緊急合同点検を実施し、必要な対策内容についても関係機関で協議してきました。

引き続き通学路の安全確保に向けた取組を行うため、このたび、関係機関の連携体制を構築し、「山元町通学路交通安全プログラム」を策定しました。

今後は、本プログラムに基づき、関係機関が連携して、児童生徒が安全に通学できるように通学路の安全確保を図っていきます。

2. 通学路安全推進会議の設置

関係機関の連携を図るため、以下をメンバーとする「通学路安全推進会議」を設置しました。本プログラムは、この会議で議論し、策定しました。

- ・ 亘理警察署
- ・ 宮城県仙台土木事務所
- ・ 山元町総務課
- ・ 山元町農林水産課
- ・ 仙台河川国道事務所岩沼国道維持出張所
- ・ 山元町立小中学校
- ・ 山元町建設課
- ・ 山元町教育委員会教育総務課

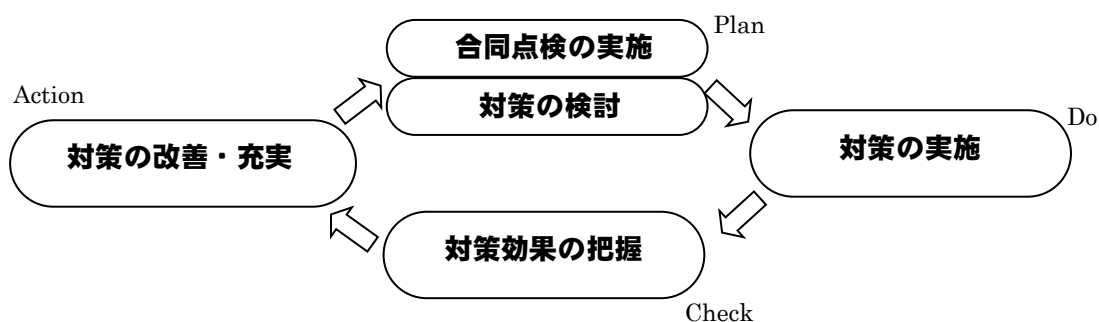
3. 取組方針

(1) 基本的な考え方

継続的に通学路の安全を確保するため、緊急合同点検後も合同点検を継続するとともに、対策実施後の効果把握も行い、対策の改善・充実を行います。

これらの取組をPDCAサイクルとして繰り返し実施し、通学路の安全性の向上を図っていきます。

[通学路安全確保のためのPDCAサイクル]



(2) 定期的な合同点検

○合同点検の実施時期等

- ・ 合同点検は年 1 回を基本とします。また、必要に応じ臨時で合同点検を実施します。
- ・ 効率的、効果的に合同点検を実施するため、役場や各小中学校への意見や要望を取りまとめ、その情報を共有し、事前に通学路に関する危険箇所を把握します。

○合同点検の体制

- ・ 小中学校ごとに、教育委員会、学校、道路管理者(建設課、農林水産課)、警察等が参加する合同点検を行います。

(3) 対策の検討

- ・ 合同点検の結果から明らかになった対策必要箇所について、箇所ごとに、歩道整備や防護柵設置のようなハード対策や、交通規制や交通安全教育のようなソフト対策など、対策必要箇所に応じて具体的な実施内容を検討します。

(4) 対策の実施

- ・ 対策の実施にあたっては、対策が円滑に進むよう、関係者間で連携を図ります。

(5) 対策効果の把握

- ・ 合同点検結果に基づく対策実施後の箇所等について、実際に期待した効果が上がっているのか、また児童生徒等が安全になったと感じているのか等を確認するため、児童生徒や住民の方々へのアンケートなどで、対策効果の把握を実施します。

(6) 対策の改善・充実

- ・ 対策実施後も、合同点検や効果把握の結果を踏まえて、対策内容の改善・充実を図ります。

4. 箇所図、箇所一覧表の公表

- ・ 小中学校ごとの点検結果や対策内容については、関係者間で認識を共有するために小中学校ごとの「対策一覧表」及び「対策箇所図」を作成し、公表します。

【別添資料】

別添 1 対策一覧表

別添 2 通学路対策箇所図

対策一覧表

【山下小学校】

番号	路線名	箇所名・住所	通学路の状況・危険の内容	対策内容	事業主体	対策年度
①	町道山下浅生原線	作田山団地 ～山下小学校	交通量が多いが、歩道もなく道路幅が狭い	歩道の整備	山元町	平成27年度 ～令和2年度

【対策検討メンバー】亶理警察署、仙台河川国道事務所岩沼国道維持出張所、宮城県仙台土木事務所、小中学校、山元町危機管理室、山元町まちづくり整備課、山元町施設管理室、山元町教育委員会学務課

【山下第一小学校】

番号	路線名	箇所名・住所	通学路の状況・危険の内容	対策内容	事業主体	対策年度
②	町道大平牛橋線	亶理用水路 ～旧常磐線	交通量が多いが、歩道もなく路側帯幅が狭い	歩道の整備	山元町	平成27年度 ～令和5年度

【対策検討メンバー】亶理警察署、仙台河川国道事務所岩沼国道維持出張所、宮城県仙台土木事務所、小中学校、山元町危機管理室、山元町まちづくり整備課、山元町施設管理室、山元町教育委員会学務課

【山下小学校・山元中学校】

【つばめの杜地区】

番号	路線名	箇所名・住所	通学路の状況・危険の内容	対策内容	事業主体	対策年度
③	町道亶理用水路東線	山下花釜線 ～つばめの杜3号線	既存通学路(県道山下停車場線)が家屋、店舗、電柱などによる用地的制限により歩道が無く、車両や歩行者の通行に支障をきたしている。	同地区に安全な通行空間の整備 歩道、又は、幅広路肩の整備	山元町	令和元年度 ～令和8年度
	町道つばめの杜北線					
	町道つばめの杜44号線					
	町道つばめの杜45号線					

【対策検討メンバー】亶理警察署、仙台河川国道事務所岩沼国道維持出張所、宮城県仙台土木事務所、小中学校、山元町総務課、山元町建設課、山元町農林水産課、山元町教育委員会教育総務課

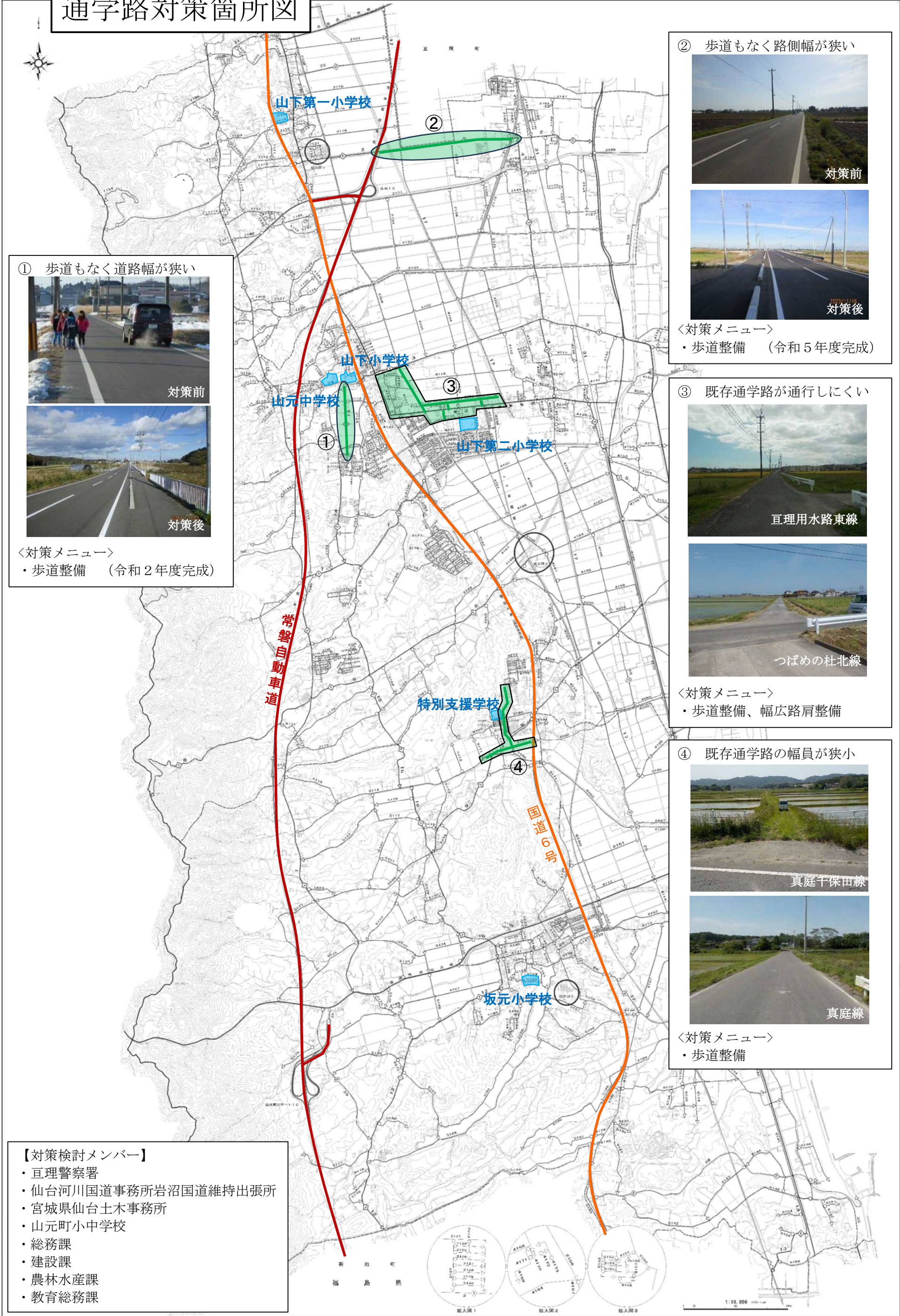
【特別支援学校】

【真庭地区】

番号	路線名	箇所名・住所	通学路の状況・危険の内容	対策内容	事業主体	対策年度
④	町道真庭千保田線	国道6号 ～特別支援学校付近	既存通学路の幅員が狭小であり、車両や歩行者の通行に支障をきたしている。	歩道の整備	山元町	令和元年度 ～令和10年度
	町道真庭線					

【対策検討メンバー】亶理警察署、仙台河川国道事務所岩沼国道維持出張所、宮城県仙台土木事務所、小中学校、山元町総務課、山元町建設課、山元町農林水産課、山元町教育委員会教育総務課

通学路対策箇所図



① 歩道もなく道路幅が狭い

対策前

対策後

〈対策メニュー〉
・歩道整備 (令和2年度完成)

② 歩道もなく路側幅が狭い

対策前

対策後

〈対策メニュー〉
・歩道整備 (令和5年度完成)

③ 既存通学路が通行しにくい

互理用水路東線

つばめの杜北線

〈対策メニュー〉
・歩道整備、幅広路肩整備

④ 既存通学路の幅員が狭小

真庭千保田線

真庭線

〈対策メニュー〉
・歩道整備

- 【対策検討メンバー】
- ・互理警察署
 - ・仙台河川国道事務所岩沼国道維持出張所
 - ・宮城県仙台土木事務所
 - ・山元町小中学校
 - ・総務課
 - ・建設課
 - ・農林水産課
 - ・教育総務課