

# やまもと

Yamamoto Town Public Relations

May 2026

5

No. 558

キラリやまもと!みんなで作る笑顔あふれるまち

はじまりの春  
ピカピカの1年生  
元気に「はい」



山下第一小学校 新1年生全員集合

## CONTENTS

- |    |                      |    |         |
|----|----------------------|----|---------|
| 02 | 特集 歯と口からはじまる健康づくり    | 22 | 元気やまもと  |
| 04 | まちの話題                | 24 | くらしの情報  |
| 07 | Yamamoto Information | 28 | 情報局やまもと |
| 21 | 子育てイベント情報            |    |         |

## 歯周病検診を受けましょう

歯周病は、生活習慣病や早産、認知症などのリスクを高めるといわれています。歯周病は痛みもなく静かに進行する病気です。健康な生活を送るには、歯や口の健康を維持することが大切です。

年に1回歯科健診を受け歯と口の健康を保ちましょう。  
町では、21・31・41・51・61・71歳になる方を対象に、6月から11月まで歯周病検診を実施します。対象者には、5月中旬に案内を送付しますので、ぜひ受診しましょう。



## むし歯予防の取り組み

町は、むし歯予防として、町内の幼稚園・保育所に通う年中児・年長児を対象に「フッ化物洗口事業」を行っています。

いつまでも健康な歯を保つためには、毎日の歯みがきは大変です。乳歯が生え始めたころから、家庭用のフッ化物のジェルやスプレー、歯みがきペーストや歯科医院でのフッ素塗布を活用して、年齢に応じたむし歯予防を心がけましょう。

フッ化物洗口(うがい)は、子どもの歯をむし歯から守ります!

つばめの杜保育所 5歳児クラス



## 歯科衛生士による出前講座

歯科衛生士が地域のサロンなどで歯と口の健康に関する出前講座を行っています。

歯科衛生士が、口腔機能の維持や歯ブラシの選び方、正しい歯みがきの方法などを紹介します。出前講座をご希望の際は、団体でお申し込みください。



## 「歯と口と健康のつどい」8020達成者募集!

7月11日(土)に「つばめの杜ひだまりホール」で開催する「第31回歯と口と健康のつどい」において、80歳以上で20本以上の歯を保っている方を表彰します。

自身または身近な方など、多くの方の応募をお待ちしています。

- 応募対象** 山元町に住所のある80歳以上の方(昭和21年7月11日以前に生まれた方)
- 応募資格** 80歳以上で20本以上の歯を保っている方(治療済の歯も本数に含まず)
- 応募方法** 下記の指定歯科医院で、5月29日(金)まで歯科健診を受診してください。

- 健診費用は無料です。
- 受診した歯科医院から応募できます。

**指定歯科医院** つばめの杜歯科医院、にいの歯科

※巨理町、岩沼市、名取市の歯科医院で健診を希望される方は、下記までお問い合わせください。



問 健康推進課 健康推進班 ☎ 36-8660

# 「歯と口腔の健康づくり推進条例」

を制定しました

歯と口の健康は、全身の病気の予防や健康の保持に重要な役割を果たします。

町では、町民の皆さんが生涯を通じて歯と口の健康づくりを推進し、いつまでも健康でいきいきと暮らせることを目的に「歯と口腔の健康づくり推進条例」を令和8年3月23日に制定しました。

町民の一人一人が正しい知識を持ち、ライフステージに応じた歯と口の健康づくりに取り組めるよう、保健・医療・教育・事業者などの関係者と連携し、地域全体で協力しながら歯と口の健康づくりに取り組んでいきましょう。



### 歯と口の健康づくりとは

歯と口腔には、食べる・飲み込む・話すなど、私たちが健康で生きていくために、とても大切な役割があります。そのため、むし歯や歯周病を予防し、生涯を通じて歯と口腔の機能を保つことが重要です。

### 主な施策

歯科健診の推進、妊娠期から高齢者までのライフステージに応じた歯と口の健康づくり、オーラルフレイル対策、要配慮者の歯と口の健康づくり、災害時の口腔ケアの体制整備などに取り組めます。

### 11月は「歯と口腔の健康づくり月間」

町では、条例により11月を「歯と口腔の健康づくり月間」に定め、歯と口の健康づくりに関する情報を発信していきます。

町民の皆さんが、自身の歯と口の健康づくりに関心を持ち、積極的に取り組みましょう。



### 光る竹灯籠づくりで笑顔がいっぱい

やまもと楽校

3月8日、つばめの杜ひだまりホールを会場に、山元町教育委員会主催・ロボサバBASE山元共催の「やまもと楽校」を開催しました。今回は、町内でプログラミング活動に取り組む「ロボサバBASE山元」のメンバーが講師を務め、3組の親子を含む9人がオリジナル竹灯籠づくりに挑戦しました。

参加者は、オリジナルデザインを竹の表面に描き、電動ドリルを使って慎重に穴を開けていきました。最後に、完成した竹灯籠の中にLEDライトをとめすと、穴から美しい光が溢れ出しました。参加者からは「普段できない体験ができて楽しかった」といった声が聞かれ、親子で協力する姿や地域の方との交流が生まれ、心温まる時間となりました。



教わりながら制作する子どもたち 電動ドリルで竹に穴を開ける親子

### 旧校舎が山元の“いいもの”“いい人”で大にぎわい

第1回「山元いいものマーケット」

3月21日、旧坂元中学校を会場に「山元いいものマーケット」が開催され、多くの来場者でにぎわいました。会場は、旧校舎を拠点に醸造されたクラフトビールやさまざまなフードの提供のほか、クラフト雑貨などの販売会が行われ、来場者は思い思いに買い物や交流を楽しんでいました。

かつての学び舎が、町の魅力を発信するにぎわいの場として新たな表情を見せた一日となり、主催した地域おこし協力隊の高橋爽太隊員は「たくさんの方が来てくれてうれしいです。この会場を中心に、町の『いいもの』を発信したいという思いで企画しました。今後は年4回程度の開催を予定していますので、ぜひ足を運んでほしいです」と語りました。



にぎわう会場 クラフトビールを楽しむ来場者

### 地域一丸で支える「山元いちご」の継承

いちご新規就農者研修事業 2期生入所式

4月1日、町内でいちご農家を育成する「いちごトレーニングセンター」に、新たに2期生が入所しました。本年度からは、より確かな技術習得を目指し、研修期間をこれまでの1年2カ月から2年へと延長。昨年修了し、すでに町内で就農している1期生2人に続く、新たな挑戦が始まります。

入所した日野明美さんは、約30年携わった飲食業から「食の原点である生産者に」といちご栽培の道を決意。全農宮城県本部やJA 仙台などの協力のもと(株)やまもとファームみらい野で研修に励みます。

日野さんは「将来は夫婦でいちご農家を営むことが目標。安定した収穫に向け、確かな技術を習得したいです」と決意を語りました。



決意を述べる日野さん 入所式に出席した関係者

### 新1年生期待を胸に一步踏み出す

町内小学校で入学式

4月8日、町内の各小学校で入学式が挙行されました。今年度新たな門出を迎えたのは、坂元小学校7人、山下小学校30人、山下第一小学校6人、山下第二小学校20人のキラキラ輝く1年生です。

山下第一小学校では上級生や保護者、そして地域の方々が見守る中、新入生が入場。担任の先生から一人一人名前を呼ばれると、元気いっぱいの「はい」という返事が体育館に響き渡りました。

また、2年生は、英語や縄跳びなどを披露し「学校には楽しいことがたくさんあります。困ったことがあったら何でも聞いてください」と頼もしい言葉で新入生を迎えました。



緊張しながらもしっかりと話を聞く新1年生(山一小)

## 春を告げる伝統の響き、町内各地で「春祭り」

桜の花がほころび始めた4月5日、町内各地で「春祭り」が開催され、町全体が活気と笑顔に包まれました。  
春の訪れとともに、地域の絆を再認識する一日となった今年の春祭り。伝統を守り続ける人々と、それを見守る人々の温かい交流は、これからも続いていきます。

### 伝統をつなぐ坂元神社の「みこし渡御」

坂元神社の例祭では、地域の安寧を願う「みこし渡御」が行われました。

現在はトラックの荷台にみこしを載せて巡行しており、太鼓の音を合図に、沿道には多くの住民が姿を見せて集まりました。地域の方々は、神様に静かに手を合わせ一年の無病息災を願う光景が見られました。

また、坂元神楽保存会の皆さんによる古くから伝わる勇壮な神楽が奉納され、訪れた人々を魅了していました。

獅子舞に健康祈願の思いを託し、自然と頭を差し出す姿は、温かさに満ちあふれていました。



### 活気あふれる当護稻荷神社の「みこし渡御」

当護稻荷神社の巡行では、山下地区ならではの心温まる光景がありました。

みこしの担ぎ手には、アイムスリングの選手たちが参加し、迫力ある腕力と力強い足取りでお祭りを活気づけました。

「わっしょい、わっしょい」と元気の掛け声で、山下地区の子ども会の児童や小さい子どもたちが、おそろいの法被姿で子どもみこしや旗持ちなどに参加。元気いっぱい練習しました。

子どもみこしに参加した6年生は「毎年参加しています。今年小学校生活最後のお祭りに参加できてよかったです。獅子舞は迫力があってかっこよかったです。地域のひとと活動できることもうれしいです」と笑顔で話しました。

また、沿道で披露された迫力満点の獅子舞には、観客から大きな歓声が沸き起こり、地域に笑顔とにぎわいをもたらすひとときとなりました。



## 4月19日執行 「山元町長選挙」「山元町議会議員補欠選挙」の投票・開票結果

4月19日、「山元町長選挙」の投票が町内8カ所の投票所で  
行われ、即日開票の結果、橋元伸一氏が再選を果たしました。

また、「山元町議会議員補欠選挙」は、選挙すべき人数3人  
に対し、3人の立候補であったため、菊地孝式氏、村野里砂氏、  
日下重紀氏が、無投票により当選となりました。

20日には、当選証書付与式が執り行われ、選挙管理委員会  
の宮地ふみ子委員長から当選証書が付与されました。

なお、町長の任期は、令和8年4月25日から令和12年4月  
24日までの4年間。議会議員の任期は、令和8年4月19日か  
ら令和9年11月12日まで（補欠選挙のため残任期間）となり  
ます。



選挙管理委員会の宮地委員長から  
当選証書を付与される橋元氏

### 山元町長選挙の開票結果

(敬称略)

候補者名(届出順)	党派	得票数	結果
菊地 康彦	無所属	2,512票	
橋元 伸一	無所属	3,240票	当選

有効投票数 5,752票 無効投票数 40票

### 山元町議会議員補欠選挙の結果

(敬称略)

候補者名(届出順)	党派	結果
菊地 孝式	無所属	当選
村野 里砂	無所属	当選
日下 重紀	無所属	当選

### 山元町長選挙の投票所別投票率

投票所	当日の有権者数(人)	投票者数(人)	投票率(%)
第1投票所 山下第一小学校	1,642	468	28.50
第2投票所 勤労青少年ホーム	2,995	841	28.08
第3投票所 高瀬農村集落多目的センター	553	119	21.52
第4投票所 合戦原学堂	469	113	24.09
第5投票所 真庭区民会館	574	233	40.59
第6投票所 防災拠点・坂元地域交流センター	1,555	584	37.56
第7投票所 花釜区交流センター	994	343	34.51
第8投票所 山下第二小学校	983	296	30.11
期日前投票所 山元町役場	—	2,795	—
合計	9,765	5,792	59.31

※第2投票所の投票者数には不在者投票者数を含みます。

## 交通安全を呼びかけ、交通事故防止を図る

### 春の交通安全運動を実施

4月6日から15日までの10日間、全国一斉に春の交通安全運動が展開され、町内でも「春の交通安全  
町民総ぐるみ運動」を実施しました。

6日には「春の交通安全町民総ぐるみ運動出発式」が行われ、橋元町長をはじめ、巨理警察署など関係機  
関から約70人が参加。橋元町長は、この4月からの自転車運転に対する交通反則通告制度の導入に伴い「危  
険な運転を防止するため、地域住民への周知と注意喚起のご協力をお願いいたします」と述べ、期間中の無  
事故を祈念しました。

出発式終了後は参加者全員が、役場入口の国道6号交差点で「ステップアップ大作戦」を展開し、横断幕  
やハンドボードを掲げて、通行車両に「飲酒運転根絶」や「ながら運転の禁止」「全席シートベルト着用」な  
どの啓発活動を行いました。

今回の運動期間中の町内交通事故は8件で、交通死亡事故は0件となり、町内における交通死亡事故ゼ  
ロは595日(4月15日現在)と記録を更新しています。

引き続き、町民一丸となって交通安全に努めましょう。



出発式であいさつする橋元町長

朝の通勤・通学の時間帯に役場前で交通安全啓発活動を実施する関係者

## 山元町消防団が日頃の訓練の成果を披露

### 山元町消防団春季消防演習

4月12日、町民グラウンドで4月から新体制となった町消防団による春季消防演習が開催されました。  
この演習は、消防団員としての迅速かつ的確な団体行動や消火活動の基本となるポンプ操法の技術力向  
上と士気高揚を目的に毎年春と秋に行われています。

橋元町長や伊藤議長など多くの関係者が見守る中、山内光保消防団長(中山区)は「いつ起こるか分ら  
ない災害に対応するため、常に万全の備えと心構えを忘れず『自分たちのまちは自分たちで守る』という消  
防精神の下、消防団が一丸となり災害に立ち向かえるよう誇りを持って活動することを期待する」と訓示  
し、団本部をはじめ各分団が日頃の訓練の成果を披露しました。

演習では、消防活動の準備を確認する「通常点検」、迅速かつ的確な団体行動を行う「部隊訓練」、積載車  
やポンプの確認を行う「機械器具点検」、火災を想定した「ポンプ操法」や「実施放水」、そして「分列行進」  
が行われ、消防団員の一体感と規律の高さを示しました。

近年は、岩手県大船渡市や愛媛県今治市をはじめ、各地で大規模な山林火災が発生していることを踏ま  
え、3月1日から「林野火災注意報・警報」の運用が開始されるなど、全国的にも火災予防の意識がより一  
層高まっています。空気が乾燥する春は、野焼きなどによる火災が発生しやすくなることから、今回の演  
習を通じて、消防団員たちは実践的な技能と団員相互の連携をさらに強化し、初期消火の迅速な対応と重  
要性を認識し、町と一体となって防災体制の構築・強化する訓練を重ねていきます。



団長から力強い訓示

出動に備えた機械器具点検

実践を想定した実施放水

消防団の規律と統制を示す分列行進

### 花釜副区長を委嘱

4月1日、花釜区から副区長に推薦された森政信さんに委嘱状が交付されました。任期は、令和9年3月31日までです。(敬称略)



副区長 森 政信  
花釜区 総務課 総務班 ☎37-11111

### 今年度も穴水町に職員を派遣

令和6年1月1日に発災した能登半島地震に係る復旧・復興などに従事するために、4月1日から令和9年3月31日までの1年間、山元町から石川県穴水町に総務課門間直人主査が派遣されています。



復興業務に励む門間主査(右)

門間主査は、令和7年度から引き続きの派遣となり、被災家屋の公費解体業務などに従事しています。町では、引き続き関係機関と連携を図りながら、各種支援を行ってまいります。 総務課 人事班 ☎37-11111

### 山元町消防団 新体制で活動開始

令和6年4月2日から令和8年4月1日までの2年間、団長として務めた永谷和浩氏(鷺足区)が勇退し、新体制での活動を開始しました。4月2日に辞令交付式が執り行われ、山内光保氏(中山区)が橋元町長から消防団長の任命を受け、辞令が交付されました。



新体制については次のとおりです。(敬称略)

- 本部**
- 団長 山内 光保
  - 副団長 柴田 道夫
  - 副団長 菊地 喜典
  - 副団長 岩佐 政公
- 第1分団** (八手庭・横山・大平・小平)
- 分団長 清野 忠博
  - 副分団長 加藤 哲也
- 第2分団** (鷺足・山寺・山下・浅生原)
- 分団長 齋藤 泰裕
  - 副分団長 木村 寿久
- 第3分団** (高瀬・合戦原・真庭)
- 分団長 三坂 勉
  - 副分団長 木村 寛昭
- 第4分団** (久保間・中山・下郷・町・上平・磯・中浜)
- 分団長 神村 直紀
  - 副分団長 山崎 達也
- 第5分団** (つばめの杜西・つばめの杜東・新浜)
- 分団長 笠野・花釜・牛橋
  - 副分団長 岩佐 清人
- 分団長 渋谷 英樹
- 総務課 危機管理班 ☎37-11111

### 5月12日は民生委員児童委員の日です

誰もが安心して暮らせる地域づくりのため、さまざまな相談の問題解決に向け、地域住民に寄り添いながら活動している民生委員・児童委員について紹介します。

#### 民生委員・児童委員とは？

厚生労働大臣が委嘱する非常勤特別職の地方公務員で、地域福祉を担うボランティアです。「民生委員」は住民からのさまざまな生活上での困りごとや心配ごとの相談に応じ、必要な支援機関への「つなぎ役」としての役割を担っています。全ての民生委員は「児童委員」を兼ねており、子育ての不安や妊娠中の困りごとなどの相談支援も行います。児童委員の中には、児童に関することを専門に担当する「主任児童委員」がいます。「主任児童委員」は、いじめや不登校、児童虐待など相談内容に応じて関係機関と連携し、地域担当の児童委員の活動をサポートしています。

#### 民生委員の任期

任期3年(令和7年12月1日～令和10年11月30日) 地域福祉課福祉班 ☎37-11113

### 人権擁護委員の日特設相談のお知らせ

昭和24年6月1日に人権擁護委員法が施行されたことを記念し、毎年6月1日を「人権擁護委員の日」として、人権問題に関する啓発活動を行っています。町でも「人権擁護委員の日」に併せて、特設人権相談を行います。(相談無料)

日時 6月4日(木) 10時～15時  
場所 つばめの杜ひだまりホール2階 会議室4  
仙台台法務局人権擁護部 ☎022-2225-5739  
町民生活課 生活班 ☎37-11112

### 町民相談員の紹介

4月1日付で委嘱された町民相談員を紹介します。町民相談は無料で、内容などは一切秘密に扱われます。安心してご相談ください。(敬称略)

#### 登記相談員

司法書士の資格を持ち、土地や建物の名義書き換えなどの登記に関する相談にあたります。



江口 龍一郎 (山下区)

#### 消費生活相談員

購入トラブルや、訪問販売・債務などに関する相談にあたります。



武藤 麻衣 (つばめの杜東区)

#### 年金相談員

国民年金、厚生年金など、年金に関する相談や労災・失業保険に関する相談にあたります。



月田 美和 (岩沼市)

毎月第2木曜日 13時～15時



相談はこちらから 町 HP

※消費生活相談は、毎月第2水曜日の定例相談日のほか、毎週火曜日、木曜日に町民生活課で相談に応じています。

### 運輸業等燃料高騰支援事業 支援金のお知らせ

燃料価格高騰の影響を受け、燃料経費が事業を圧迫している運輸業者などの事業継続および経営安定化を図るため、国の交付金を活用し、燃料代の一部を支援します。

#### 対象者

令和7年12月31日以前から町内において、運輸業など(一般乗用旅客自動車運送業、一般貨物自動車運送業、特定貨物自動車運送業、貨物軽自動車運送業および自動車運送代行業)を営んでいる事業者 ※右記の事業を営むに当たり、必要な許可などの取得または届出をしていること

#### 支援額

○令和7年1月から令和7年12月までの燃料使用数量(リットル)に10円を乗じた額(車両1台当たり上限15万円)  
○運行車両を複数台所有する場合は、支援額の合計額を交付します。  
○県事業の補助金を受けた場合は、合計額から差し引いて交付します。  
※運送に直接用いない車両などは対象外です。

#### 申請期限

9月30日(水)

産業観光課 商工観光交流班 ☎37-11119

### 農業用生産資材高騰支援事業のお知らせ

物価高騰の影響を受け、農業用生産資材価格の高止まりが事業を圧迫している農業者などに対し、事業の継続および経営の安定化を図るため、国の交付金を活用し、支援金を交付します。

#### 対象者

○町内に住所または事業所を有する農業者などで、町内において農業を営んでいること  
○令和7年度において、10ア以上の耕地面積で、農産物などの作付実績があり、かつ、販売していること

#### 支援額

耕地面積10ア当たり2千円を乗じた額  
申請期限 9月30日(水)

対象要件・申請書類などの詳細は町ホームページまたは左記までお問い合わせください。



町 HP

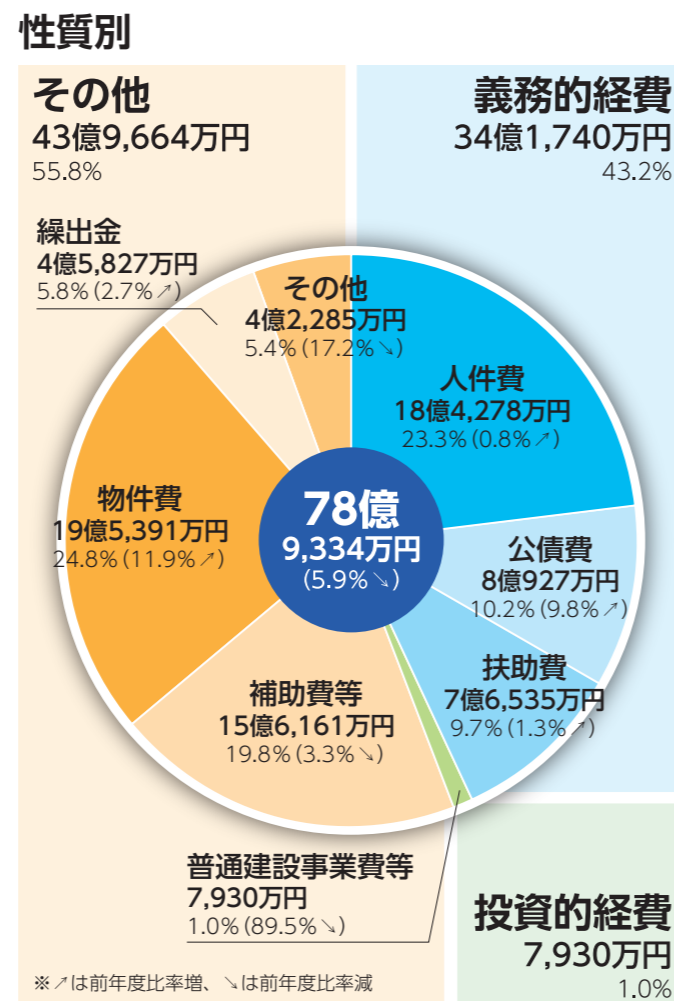
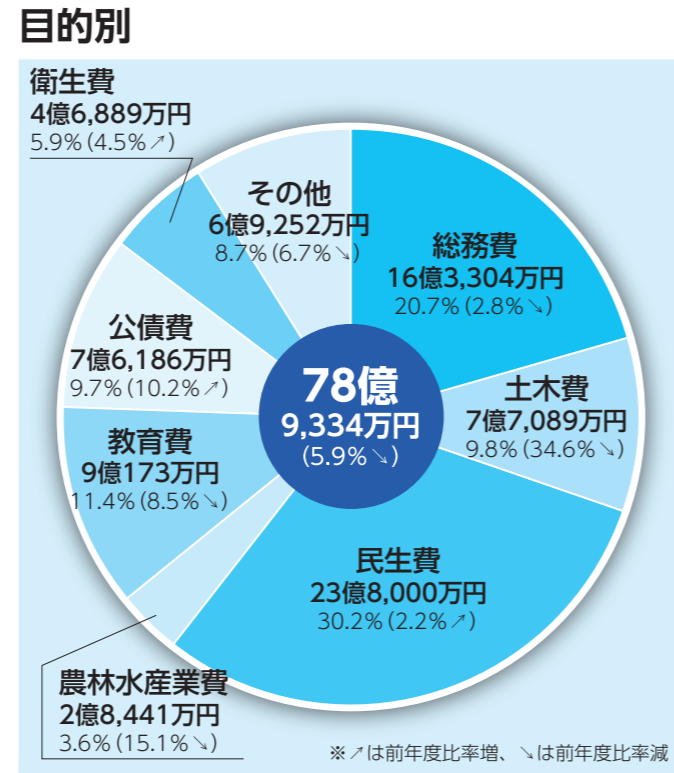
産業観光課 農林水産班 ☎37-11119

**歳出** 歳出には「目的別」と「性質別」という分類があり「目的別経費」は、総務費や土木費などの目的別に分類したものです。「性質別経費」は、人件費や公債費など経費の性質に応じて分類したものです。

### 歳出(目的別) 町民1人当たりの経費

**合計 703,569円**  
令和8年3月31日現在の人口 11,219人

<b>総務費</b> 145,560円 庁舎や財産の維持管理、戸籍管理、税金の徴収などの経費	<b>土木費</b> 68,713円 道路や河川、公園などの社会資本整備のための経費
<b>民生費</b> 212,140円 子育て支援や障害・高齢者に対する福祉などの経費	<b>農林水産業費</b> 25,351円 農林水産業の振興を図るための支援や、生産基盤整備などの経費
<b>教育費</b> 80,375円 学校教育・生涯学習の充実、文化・スポーツ振興などの経費	<b>公債費</b> 67,908円 町債の元金・利子や一時借入金の利子を支払うための経費
<b>衛生費</b> 41,794円 環境保全、疾病予防、健康増進などの経費	<b>その他</b> 61,728円 議会費、労働費、商工費、消防費、災害復旧費など



#### 用語解説(性質別)

- 人件費** 町議会議員や職員などに対して支払われる給料や手当など
- 公債費** 町が発行した町債について毎年支払うことになる元金と利子
- 扶助費** 医療費助成費や見舞金など、生活支援などの福祉にかかる経費
- 普通建設事業費等** ため池などの浚渫にかかる経費や道路などの災害復旧に要する経費
- 補助費等** 巨理地区行政事務組合などへの負担金や各種団体への補助金
- 物件費** 町が仕事を委託する場合の委託料や物品購入費など
- 繰出金** 一般会計から特別会計に支出されるお金
- その他** 維持補修費や貸付金、積立金など

# 令和8年度 当初予算

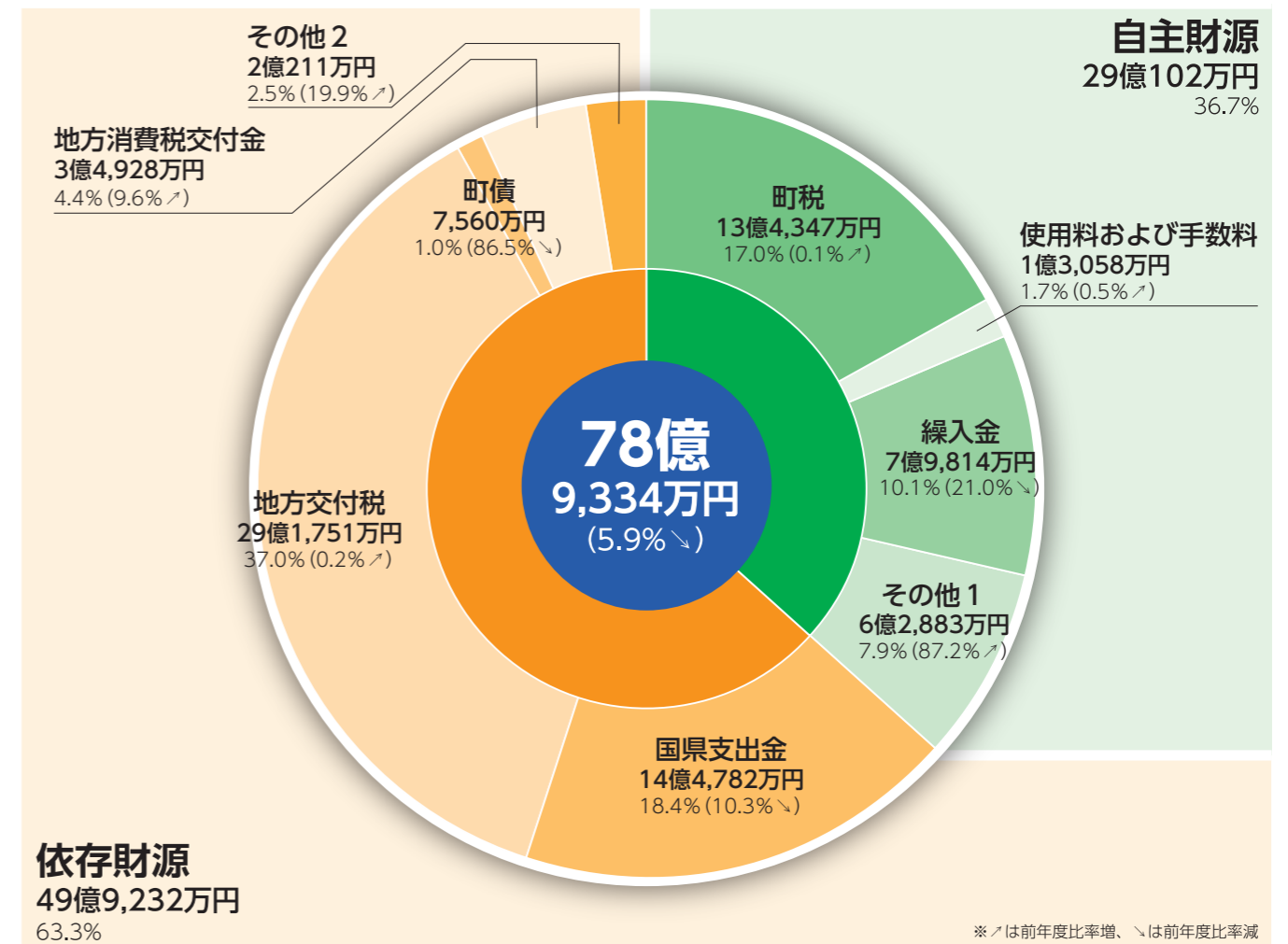
**一般会計 78億9,334万円**  
対前年比 5.9%減

#### 令和8年度予算の概要

令和8年度各種会計予算が、令和8年第1回町議会定例会で可決、成立しました。今年度の当初予算は、骨格予算(※)として予算編成を行っており、人件費や管理経費などの義務的経費のほか、速やかな実施が不可欠な事業に関する経費を計上するなど、住民生活に支障がでないよう配慮した予算編成となっています。

一般会計当初予算は、前年度当初比で、5.9%減(4億9,924万円減)の78億9,334万円となりました。※骨格予算とは、行政運営に必要不可欠な経費のみを計上した暫定的な予算編成のことを指します。

**歳入** 歳入は、町税や使用料、寄付金などの自主財源と地方交付税や国・県支出金などの依存財源で構成されています。



#### 用語解説

- 自主財源**
- 町税** 町民税や固定資産税など、町民の皆さんが町に納めるお金
  - 使用料および手数料** 町営住宅の家賃や住民票交付手数料など
  - 繰入金** 主に基金などを取り崩して財源に充てるためのお金
  - その他1** 保育料などの負担金や寄付金など

#### 依存財源

- 国県支出金** 各種事業費用に充てるため、国と県から交付される補助金など
- 地方交付税** 全国どの市町村に住んでも一定水準の行政サービスを受けられるよう、所得税などの国税の一定割合を財源として国が交付するお金
- 町債** 道路や施設整備の財源に充てられる借入金
- 地方消費税交付金** 地方消費税の一部を財源として、県が人口などにより按分し、町に交付するお金
- その他2** 道路特定財源である自動車取得税交付金やゴルフ場利用税交付金など

### 3 のびのびと学び、夢と志を育むまちづくり ～学校教育、生涯学習、文化財、スポーツ・レクリエーション～

【継続】再編小学校検討事業 4,060万円

「山元町小・中学校再編方針」などにに基づき、魅力ある学校づくりに向けて、引き続き「民間活力導入可能性調査」および「中学校長寿命化改修基本計画策定業務」を実施します。



【継続】小・中学校学力向上支援事業 600万円

基礎学力の定着を図るため、学校や町の交流施設に学習指導に精通した指導者などを派遣し、児童生徒の学力向上を図ります。

【継続】小・中学校屋内運動場空調設備設計事業 1,360万円

児童が快適で集中できる学習環境を確保するとともに、指定避難所としての機能向上を図ることを目的とした、小・中学校屋内運動場に空調設備を整備するための設計業務を実施します。

### 4 快適な生活を支える、コンパクトで安全・安心なまちづくり ～防災・減災、防犯、交通安全、都市整備、公共交通、上下水道～

【継続】町民バス運行事業 6,082万円

「交通弱者」と呼ばれる方々の移動手段の確保を図るため、町内全域を面でカバーする「予約運行型」と、利用者が多い区間をカバーする「定期運行型」の2形態の町民バスを運行します。

【継続】道路等環境維持事業(除草事業) 1,230万円

町所有トラクターによる除草を実施するほか、地域の協力を得て住民も「共助の除草」に参加いただき、町道や農道、水路などの町が管理する施設を、効率的かつ適正な維持管理を図ります。



【継続】道路維持管理事業 9,513万円

良質な町道機能を確認するため、修繕や除融雪などの道路管理を実施します。

### 5 質の高い持続可能なまちづくり ～環境保全、廃棄物・循環型社会、地域コミュニティ・協働、行財政運営～

【継続】住民情報系システム標準化対応リプレース事業 1億9,340万円

現在導入している住民基本台帳などのシステムを、国が定める「住民情報系システム標準化・共通化」へ対応させるため、標準準拠システムへのリプレースに着手します。

【継続】農業用施設維持管理事業 4,900万円

農業用施設の適切な整備・管理や、農地などの機能保全を図ることにより、農村地域の生活環境向上、営農環境の向上を図ります。



# 令和8年度 主な事業

## — 第6次総合計画関連事業 —

### 1 健やかな暮らしをともに支えるまちづくり ～子育て環境、保健・医療、障害福祉、高齢者福祉～

【新規】保育体制強化事業 228万円

町内私立保育施設に対し、清掃業務や遊具の消毒、給食の配膳、寝具の用意・片付けなどの保育に係る周辺業務を行う方(保育支援者)の配置支援を行い、保育士の業務負担の軽減を図ります。

【継続】継続特定教育・保育施設及び特定地域型保育事業 2億7,115万円

町内児童の受け入れを行っている、民間の児童福祉施設に対し、町内児童の受け入れに伴う施設型給付費を給付します。



【継続】高齢者補聴器購入助成事業 45万円

高齢者の補聴器購入の費用の一部を助成し、友人や家族とのコミュニケーションの維持につなげ、高齢者の積極的な社会参加を促し認知症予防を図ります。

### 2 地域の資源を生かした産業の振興と活力あふれるまちづくり ～農林水産業、商工業、観光・交流、移住・定住～

【拡充】地域おこし協力隊推進事業 8,954万円

地域産業の収益性向上や特産品の開発、新たな事業を展開しながら、“人が人を呼ぶサイクル”の創出を目指し、地域おこし協力隊の運用、隊員活動の支援、隊員採用などを実施します。

【拡充】クマ対策事業 156万円

全国的なクマの出没件数の増加に伴い、クマによる被害を防止するため、柿の木など誘因樹木の伐採費用の補助や緊急銃猟などの効果的な対策を実施します。

【継続】振興作物産地化奨励事業 761万円

苗木や防除薬剤など購入経費の一部を助成し、新たな山元ブランドの確立を図ります。



【継続】多面的機能支払交付金事業 2億4,671万円

優良農地の永続的な保全のため、地域内の管理道路や用排水路などの維持管理を行う活動の支援を行います。

### 令和8年度当初予算 各会計予算規模

会計名	予算額	前年度比(%)	問い合わせ先
一般会計	78億9,334万円	△ 5.9	企画財政課 財政班 ☎ 37-1118
国民健康保険事業特別会計	18億2,705万円	6.9	地域福祉課 介護保険班 ☎ 37-1113 健康推進班 医療給付班 ☎ 36-8660
後期高齢者医療特別会計	2億7,514万円	14.2	
介護保険事業特別会計	15億9,054万円	0.7	建設水道課 企業会計班 ☎ 39-4951
水道事業会計	5億4,710万円	2.8	
下水道事業会計	9億2,016万円	△ 6.5	

### 山元町鳥獣被害対策実施隊員の辞令交付式

4月10日、山元町鳥獣被害対策実施隊の辞令交付式が執り行われ、14人の隊員が任命されました。同隊の隊長には、伊藤由信さん(山下区)が任命され「鳥獣による農作物被害の軽減に向けて、関係機関と連携しながら、隊員一丸となって活動していきます」と、町の有害鳥獣対策に対する力強い抱負を述べました。



山元町鳥獣被害対策実施隊員の皆さん

問 産業観光課 農林水産班 ☎ 37-11119

### 狩猟免許(銃・罠などの取得を支援します

農作物に被害を与えるイノシシなどの有害鳥獣対策をさらに推進するため、新たに銃や罠などの狩猟免許を取得する方を支援します。

#### 補助対象者要件

- 町の要件を全て満たす方
  - 町内に住所を有する方
  - 新たに狩猟免許の取得などをする方
  - 過去に狩猟事故および狩猟違反がない方
  - 町税などの滞納がない方
  - 暴力団員などでない方
  - 町の鳥獣被害対策実施隊員として2年以上活動できる方
- 補助対象経費および補助率**
- 狩猟免許取得・狩猟登録・猟銃または空気銃所持許可の申請などに要する経費
  - 補助率 10分の10以内
  - 補助上限額 10万円



町 HP

問 産業観光課 農林水産班 ☎ 37-11119

### 有害鳥獣による農作物被害でお困りの農家の方へ

有害鳥獣による農作物被害を防止するため、農家の方々が設置する電気柵や金網などの自己防衛対策費用を補助します。

電気柵や金網などは、広範囲に設置することで防衛効果が高まるため、周囲の農家の方と協力し、広い範囲での取り組みをお願いします。

また、自己防衛しても、なお被害が続く場合は、状況に応じて山元町鳥獣被害対策実施隊が罠による捕獲活動を実施しますので、左記までお問い合わせください。

#### 補助対象者要件

- 町の要件を全て満たす方
  - 町内に住所を有し、町内で農業を営む方
  - 町税などの滞納がない方
  - 暴力団員などでない方
- 補助対象経費および補助率**
- 防護柵種類 電気柵、金網など
  - 補助率 2分の1以内
  - 補助上限額 15万円
- ※設置場所は農地で、対象経費が3万円以上の場合に限りです。
- ※1世帯1回に限り補助金を交付しますが、異なる農地に設置する場合は、複数回にわたって補助金を交付します。
- (ただし、補助金上限額15万円)
- ※予算の執行状況により、受け付けを終了する場合がありますので、ご了承ください。



問 産業観光課 農林水産班 ☎ 37-11119



町 HP

### 小学校入学祝金支給事業のお知らせ

今春、小学校に入学した第3子以降の児童の保護者に、小学校入学祝金を支給します。

#### 支給要件

- 次の要件を全て満たすこと
- 5月1日時点で、第3子以降の児童と保護者(または養育者)が町内に住所を有していること

○ 今春、小学校に入学した第3子以降の児童がいる保護者(または養育者)であること

#### 支給額

対象児童1人につき3万円

**申請方法**  
郵送された申請書に必要事項を記入の上、子育て定住推進課または坂元支所で手続きをしてください。

また、申請時には、申請者(保護者)名義の金融機関の口座番号が分かるものをご持参ください。

なお、支給対象児童に該当すると思われる方で、申請書が届かない場合は、左記までお問い合わせください。

**申請期限** 5月29日(金)

問 子育て定住推進課 子育て定住推進班 ☎ 36-60035

### 山元町結婚新生活支援事業のお知らせ

少子化対策や移住・定住推進のため、婚姻に伴う新生活に対する支援を行っています。新婚世帯が新生活をスタートさせるために要する費用(賃貸住宅の家賃など、引越費用)を最大60万円補助します。

#### 申請を検討する方は、事前に左記までご相談ください。

申請期限 令和9年3月31日(水)

**主な要件** 次の全てにあてはまる夫婦

- 令和8年1月1日から令和9年3月31日までの間に婚姻
- 夫婦ともに婚姻日における年齢が39歳以下
- 夫婦の合計所得金額が500万円未満
- 夫婦ともに町税などの滞納がないこと
- 5年以上、山元町に定住する意思があること
- 夫婦ともに指定されたライブデザイン支援講座などを受講していること

※その他要件は、町ホームページで確認してください。

**対象経費** 令和8年4月1日以降に支払った次の費用

- 新居の家賃、敷金、礼金、共益費、仲介手数料
- (住宅手当が支給されている場合は、その額を除く)
- 引っ越し業者や運送業者に支払った引越費用
- (民間賃貸住宅に入居しない場合は引越費用のみでも可)

#### 補助金額

- 上限60万円(婚姻日時点の夫婦双方の年齢が29歳以下)
- 上限30万円(婚姻日時点の夫婦双方の年齢が30歳から39歳以下)

#### 申請方法

交付申請書に必要な書類を添えて、左記に提出してください。申請様式や必要書類など、詳細は町ホームページで確認または左記にお問い合わせください。

問 子育て定住推進課 子育て定住推進班 ☎ 36-60035

### クマ誘引樹木伐採事業のお知らせ

クマ被害防止対策として、クマが好む果樹などの誘引樹木を伐採する場合に、その経費の一部を補助します。

#### 対象樹木・条件

- 柿、栗、その他クマを誘引する樹木であること
- 国道6号以西に植栽されている樹木であること
- 人が居住する住宅から半径約200m以内にある樹木であること
- 樹木の所有者から同意を得ていること
- 伐採事業者などへ委託して行うものであり、根元から伐採すること

#### 対象者

町内に住所を有する個人または団体

#### 対象経費

○ 樹木の伐採・運搬・処分に必要な経費

#### 補助金額

○ 対象経費の2分の1以内の額(上限5万円)

○ 補助金の交付は1世帯1回限り

※対象要件・申請書類などの詳細は町ホームページまたは先記までお問い合わせください。※今年度は約10世帯への補助を見込んだ予算とさせていただきます。予算の執行状況により、受け付けを終了する場合がありますので、ご了承ください。



問 産業観光課 農林水産班 ☎ 37-11119



町 HP

問 産業観光課 農林水産班 ☎ 37-11119

## 地域おこし協力隊に新メンバーが加入



令和8年4月1日、祝杏子さんを、本人が持つ発信力を生かし、若い世代や子育て世帯を含む幅広い層に山元町の魅力を発信する「タレント型地域おこし協力隊」として委嘱しました。

祝さんは、タレント型地域おこし協力隊として活動していきます。

(写真左：橋元町長から委嘱状を受け取る祝さん)



### 祝 杏子さん いわい きょうこ [ステージネーム] PATRA (パトラ)

**担当** タレント型地域おこし協力隊ミッション

#### 活動内容

- 町の魅力発信およびブランディングに関する業務
- SNS・動画・イベント出演などを通じた情報発信業務
- 町内イベントや地域事業者などと連携した企画立案・実施業務
- 親子向けや高齢者向けの健康・運動イベント、子育て世代の交流機会づくりなど

**趣味・特技** ダンス、子どものヘアアレンジ、筋トレ、洗濯

#### メッセージ

山元町の皆さん、はじめまして！PATRA (パトラ)です！

私は、3人の子どもを育てながら、ダンスをメインにパフォーマーとしてステージに立っています。

タレント型ミッションということで、町の魅力をどんどん発信して、「気になる!」「行ってみたい!」を増やし、関係人口の拡大に全力で取り組みます。

また、ダンスや運動を通して、小さなお子さんから人生の大先輩方まで、みんな元気で楽しいまちづくりをしていきたいと思っています！

これから地域おこし協力隊として、山元町で暮らし、活動できることを楽しみにしています！

#### これまでの経歴

宮城県石巻市出身。高校卒業後、アメリカ・ロサンゼルスに渡り、ダンスおよびボイストレーニングを受講。19歳からパフォーマーとして活動を開始しました。

ダンスインストラクターとして子どもから大人まで幅広い世代を対象に指導するほか、舞台の演出や振り付け、司会など、多方面で活躍しています。

主な活動実績には、仙台うみの杜水族館ナイトアクアリウムショーへの出演、三井アウトレットパークでのステージMC、TBC 東北放送番組への出演などがあります。

また、ヘアメイクアップアーティストとしての職歴もあり、仙台89ERS チアーズの指導経験や、主婦層を対象としたボディメイクトレーナーとしての指導実績も有しています。



## 山元町地域おこし協力隊活動報告会を開催します

地域おこし協力隊活動を通じ、山元町に“人が人を呼ぶサイクル”を作るため、令和7年度に活動してきた隊員たちの活動報告会を開催します。

当日は令和6・7年度に委嘱し現在活動中の隊員9人による活動報告と、祝杏子さんから活動内容についてご紹介をします。

**日時** 5月31日(日) 14:00～16:30

**場所** つばめの杜ひだまりホール3階 会議室5

※事前申し込みは不要です。直接お越しください。

☎ 企画財政課 企画班 ☎ 37-1118



## 5月下旬から「新たな防災気象情報」が始まります

令和8年5月下旬から「防災気象情報」の伝え方が新しくなります。これにより「今どのくらい危険なのか」「いつ、どう行動すればよいのか」が、より分かりやすく伝わるようになります。

### 主な防災気象情報の変更点

- ・情報体系を「大雨」「氾濫」「土砂災害」「高潮」の4分野で共通の5段階警戒レベルに統一し、名称そのものにレベルの数字を付けて発表
- ・警戒レベル4相当情報として「危険警報」を新設

#### （土砂災害の名称の例）

従来の防災気象情報(名称)	新たな防災気象情報(名称)
大雨特別警報(土砂災害)	レベル5 土砂災害特別警報
土砂災害警戒情報	レベル4 土砂災害危険情報
大雨警報(土砂災害)	レベル3 土砂災害警報
大雨注意報	レベル2 土砂災害注意報
早期注意情報	早期注意情報



## 新たな防災気象情報の一覧表

新たな防災気象情報(名称)	避難情報など	住民がとるべき行動
レベル5 ○○特別警報	緊急安全確保	命の危険 直ちに安全確保!
新設 レベル4 ○○危険警報	避難指示	危険な場所から全員避難
レベル3 ○○警報	高齢者等避難	危険な場所から高齢者等は避難
レベル2 ○○注意報	—————	避難行動を確認
早期注意情報	—————	災害への心構えを高める

※上記の○○には「大雨」「氾濫」「土砂災害」「高潮」が入ります。

防災気象情報の数字が出たら迷わず行動を。新たな防災気象情報を「命を守る力」に活用しましょう。

☎ 総務課 危機管理班 ☎ 37-1111

## 振興作物産地化奨励事業補助金のお知らせ

町では、振興作物に位置付ける次の作物の産地化などに向け、栽培に取り組む農業者を対象として、苗や薬剤などの経費の一部を補助します。

なお、今年度から新たに「スイカ」と「ミカン」を品目に追加していますのでご活用ください。

### ■ 交付対象者 (次の要件を全て満たす方)

- 町内に住所を有し、町内で農業を営む方
- 振興作物を出荷しているまたは出荷しようとする生産者 (生産者団体) で、5<sup>㍊</sup> (イチジク・リンゴ・ブドウは10<sup>㍊</sup>) 以上作付けする方

### ■ 補助対象経費および補助率

対象品目	補助対象経費区分	補助率	交付限度額
ミカン (追加)	苗木 <sup>(※1)</sup>	購入経費の1/2以内	1,000円/1本
スイカ (追加)	苗 <sup>(※1)</sup>	購入経費の1/2以内	500円/1本
イチジク	苗木 <sup>(※1)</sup>	購入経費の1/2以内	500円/1本
	株枯抵抗性苗木 <sup>(※1)</sup>		1,200円/1本
	育苗用資材		4,000円/10 <sup>㍊</sup>
	株枯病防除等薬剤		3,000円/10 <sup>㍊</sup>
	肥料		10,500円/10 <sup>㍊</sup>
	ハウス資材 <sup>(※2)</sup>	購入経費の1/3以内	400,000円/1棟
リンゴ	苗木 <sup>(※1)</sup>	購入経費の1/2以内	1,000円/1本
	わい化導入資材		105,000円/10 <sup>㍊</sup>
	肥料		10,500円/10 <sup>㍊</sup>
	防除薬材		10 <sup>㍊</sup> あたりに要した防除薬剤費から基準経費31,000円を減じた額
	乗用薬剤噴霧機 (SS)	購入経費の1/3以内	1,000,000円/1台
ブドウ	苗木 <sup>(※1)</sup>	購入経費の1/2以内	1,500円/1本
	病虫害防除薬 (資) 材		20,000円/10 <sup>㍊</sup>
	肥料		10,500円/10 <sup>㍊</sup>
	ハウス資材 <sup>(※2)</sup>		購入経費の1/3以内
ブルーベリー	苗木 <sup>(※1)</sup>	購入経費の1/2以内	1,500円/1本
	肥料		10,500円/10 <sup>㍊</sup>
ハクサイ、キャベツ レタス、ハウレンソウ スイートコーン ソラマメ、エダマメ	種子	購入経費の1/2以内	5,000円/5 <sup>㍊</sup>
レタス、ハウレンソウ スイートコーン	ハウス資材 <sup>(※2)</sup>	購入経費の1/3以内	400,000円/1棟
ソラマメ	生産資材	購入経費の1/2以内	4,000円/10 <sup>㍊</sup>

- ※1 新植・改植を目的とした購入本数が10本以上を対象 (スイカは苗30本以上を対象)
- ※2 補助対象は年度内1棟を限度
- ※対象要件・申請書類などの詳細は、町ホームページまたは下記までお問い合わせください。
- ※予算の執行状況により、受付を終了する場合がありますのでご了承ください。



町 HP

☎ 産業観光課 農林水産班 ☎ 37-1119

## 「経済センサス - 活動調査」にご協力ください

「経済センサス - 活動調査」は、全ての事業所や企業を対象に、売上や費用などを調査し、全国・地域ごとの経済の動きを明らかにすることを目的に、5年に1度実施される基幹統計調査です。

### ■ 調査対象

個人事業所などを含む、全ての事業所・企業

### ■ 調査内容

名称、所在地、経営組織、事業内容、売上・費用、設備投資など

### ■ 調査方法

4月中旬に、国から存続事業所 (令和3年経済センサス - 活動調査やその他の統計調査により把握されている事業所) 宛てに、インターネット回答用の調査票 (緑色の封筒) を発送しています。

お手元に届いている場合は、インターネットでのご回答をお願いします。

なお、インターネット未回答の事業所や調査員が新たに把握した事業所については、調査員が事業所を訪問し、紙の調査票 (青色の封筒) およびインターネット回答票を配付しますので、いずれかの方法でご回答ください。

### ■ 回答方法

24時間いつでも回答ができる、簡単・便利なインターネット回答をお願いします。紙の調査票で回答する場合には、調査員が後日回収に伺います。

### かたり調査にご注意!

調査員を装った「かたり調査」にご注意ください。担当の調査員は、必ず「調査員証」を身に付けています。また、銀行口座の暗証番号をお聞きしたり、金品を請求したりすることは一切ありません。不審に思われた場合は、下記までご連絡ください。



総務省統計局 HP

皆さんのご理解・ご協力をよろしくお願いいたします。

☎ 企画財政課 企画班 ☎ 37-1118

## 道路河川愛護活動中の事故などには、町の保険が適用されます

行政区などによる草刈りやごみ拾いなどの道路河川愛護活動および農業用施設等維持管理活動中に事故などが発生した場合は、町で加入している総合賠償補償保険の対象となります。

保険の適用を受けるには、実施日の前日までに、施設管理課へ「道路河川清掃等奉仕活動届出書」などを提出してください。

詳しくは、下記までお問い合わせください。



### 補償保険内容

保 険 金 額			
通院	入院	後遺障害	死亡
5,000円～12万円	2万円～30万円	20万円～500万円	500万円

※1日当たりの金額ではありません。通院・入院の日数により保険金額が変わります。

### 賠償責任保険内容

保 険 金 額	
身体賠償	財物賠償
3億円	1億円

☎ 施設管理課 ☎ 29-8005

“子育てするなら山元町” 子育てイベント情報

こどもセンターイベント

問 ☎36-7251

卓球であそぼう!

町のスポーツ推進委員が、卓球を教えてください。友達と一緒に卓球を楽しみましょう。

時 5/16(土)  
14:00～14:30(1・2年生)  
14:40～15:10(3年生以上)

場 こどもセンター  
対 町内小学生 申 不要



親子であそぼう ～キッズランド～

いろいろな遊具で体を動かして遊びましょう。

時 5/19(火)  
10:00～11:30

場 こどもセンター  
対 未就学児 申 不要



親子リズムあそび

親しみやすい音楽に合わせて、親子で楽しく身体を動かして遊びましょう。

時 6/4(木) 10:30～11:30

場 こどもセンター  
講 地域おこし協力隊 祝 杏子 さん  
対 未就学児 持 飲み物、動きやすい服装  
申 5/7(木)～5/29(金)

親子であそぼう ～トランポリン～

時 6/9(火) 10:00～11:30

場 こどもセンター  
対 未就学児  
持 飲み物、動きやすい服装  
申 不要



NPO法人子育てひろば夢ふうせんイベント

問 ☎080-2813-3695 (佐藤)

ZUMBA フィットネス

時 5/20(水) 10:30～11:30

場 ふるさとおもだか館  
講 AO ☆ ZORA 鎌田 千穂 さん  
対 どなたでも  
定 15組 ※見守り託児あり  
持 飲み物、タオル、運動靴(室内用)  
申 5/19(火)まで



承認 No.37098

5月お誕生会

参加した皆さんで5月生まれのお子さんをお祝いします。誕生月のお子さんには手形と当日撮影した写真をプレゼントします。

時 5/26(火)  
10:30～11:30

場 こどもセンター  
対 未就学児 申 不要



子育てサロン

子育ての合間に、ほっと一息。お菓子と飲み物を用意してお待ちしています。

時 6/4(木)  
10:30～12:00

場 こどもセンター  
対 未就学児とその保護者(祖父母可)  
申 不要



子育てイベント情報は町ホームページでも発信中

詳しいイベント内容は、町ホームページに掲載しています。ぜひお子さんと一緒に遊びに来てください。



町 HP

山元町子育て支援拠点事業 やまもとキッズクラブ

やまもと認定こども園 ☎37-0074

コスモの先生と親子でわくわく体操

時 5/18(月) 10:00～11:15  
内容:親子で徒手体操、ベビーマッサージ

時 6/1(月) 10:00～11:15  
内容:器具遊び、ベビーマッサージ

つくってあそぼう!

時 6/5(金) 10:00～11:00  
内容:みんな大好きわくわくラーメンどんぶり製作

事前予約は不要です。町内・町外問わず、どなたでもお気軽にご参加ください!



はり灸処もぎ庵の先生と春の夜泣き・寝付きの悪さに効く親子スキンタッチ教室

時 5/27(水) 10:00～11:30  
対 生後1カ月以上のお子さんと保護者



はびまま整体-そらの和の先生とオリジナルハーブティー作り教室

時 6/12(金) 10:00～11:30



[掲載情報の見方] 時 日時 場 場所 講 講師 対 対象 定 定員 持 持ち物 料 料金 申 申し込み 問 問い合わせ

町営住宅入居者募集のお知らせ

町では、次のとおり町営住宅への入居者を募集します。所定の申込用紙に記入の上、宮城県住宅供給公社まで郵送で提出してください。

申込書配布場所 ①施設管理課(役場1階)、②宮城県住宅供給公社

申込期間 6月1日(月)～6月12日(金) ※先着順ではありません

募集戸数

住宅団地	立地	連棟(2戸1棟)		戸建		中層集合(3階建て)
		2DK	2DK(身障者)	2LDK	3LDK	2DK
つばめの杜住宅	山下駅周辺	—	—	2	1	1
桜塚住宅	宮城病院北	1	—	—	—	
町東住宅	坂元駅周辺	1	1	—	—	

※世帯人数に応じて間取りが決まります。戸建形式に2DKはありません。

・2DK:1人以上の世帯、2LDK:2人以上の世帯、3LDK:3人以上の世帯

※住宅団地内の具体的な部屋の場所は選べません。

※申込数が募集戸数を超える場合は抽選で決定します。

問 施設管理課 土木管理班 ☎29-8005

会計年度任用職員 採用希望登録者募集

職種	職務内容	募集人数	任用期間	必要資格など	主な勤務場所	給料(報酬)額	勤務時間など	問い合わせ課
保育士	保育業務(フルタイム)	1人	R8.7.1～R9.3.31	保育士、幼稚園教諭のいずれかの資格を有する方	つばめの杜 保育所	月額 195,800円～235,000円	月～土(うち週5日) 7:15～19:15(うち7時間45分)	子育て定住推進課 ☎36-9835

1 勤務条件など

- (1) 各種保険 勤務条件などにより、地方公務員共済、厚生年金、雇用保険、非常勤職員公務災害補償などに加入します。
- (2) その他 条件により、通勤手当、期末・勤勉手当(6月・12月)などを支給します。  
※期末・勤勉手当は、任用6月以上の場合支給

2 登録・選考方法(随時登録可・郵送可)

- (1) 登録方法 町ホームページから指定の申込用紙を取得し、必要事項を記入の上、子育て定住推進課に提出してください。  
【郵送先】〒989-2292 山元町浅生原字作田山32「子育て定住推進課」宛て
- (2) 選考方法 書類審査および面接により選考します。(詳細は申し込み時に説明します)  
※希望する方は登録手続きをお願いします。なお、登録しても必ず採用されるとは限りません。

## 麻しん風しん混合ワクチンの定期接種期間延長のお知らせ

令和6年度において、麻しん風しん定期予防接種に使用されている「麻しん風しん混合ワクチン」が、一部の自治体および医療機関で供給が行き届いていないことが確認されたことに伴い、令和6年度の麻しん風しん定期接種の対象者で、その期間内に接種を受けられなかった方について、国の方針により特例的に接種期間を延長しています。

### 対象者

- 第1期：令和4年4月2日から令和5年4月1日生まれの方で、未接種の方  
(令和6年度内に生後24月に達する、または達した方)
- 第2期：平成30年4月2日から平成31年4月1日生まれの方で、未接種の方  
(令和6年度の第2期対象者)
- 第5期：昭和37年4月2日～昭和54年4月1日生まれの男性のうち、令和7年3月31日までに抗体検査を実施し、風しんの抗体が不十分であった方で、未接種の方  
(令和7年4月1日以降に抗体検査を実施した方は対象外)



### 接種可能期間

令和7年4月1日から令和9年3月31日までの2年間

### 接種料金

無料

### 接種方法

巨理郡内実施医療機関に直接予約の上、受診してください。

巨理郡外の医療機関で接種を希望する方は、事前の手続きが必要ですので、下記までお問い合わせください。

### 持ち物

本人確認できるもの(マイナ保険証または資格確認書、運転免許証など)  
予診票

☎ 健康推進課 健康推進班 ☎ 36-8660

## 発達相談のお知らせ

未就学児を対象に、臨床心理士による「発達相談」を開催します。

お子さんの発達が心配な方は、ご相談ください。※要予約

### 期日

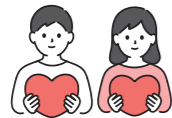
- ・6月9日(火)
- ・9月8日(火)
- ・12月22日(火)
- ・3月16日(火)

### 時間

10:00～11:30

### 場所

保健センター



☎ 健康推進課 健康推進班  
☎ 36-8660

## 令和8年度介護予防事業出前講座のお知らせ

町では、いきいきと安心して生活ができるよう、職員が地域に直接出向いて講座を行う「出前講座」を実施しています。

番号	メニュー
1	食育で元気に！栄養教室
2	いつまでも元気で長生き！
3	転倒予防教室
4	痛みに負けない体づくり！ひざ痛・腰痛予防教室
5	お口の健康教室
6	振り込め詐欺に気を付けて
7	認知症について
8	介護保険について
9	高齢者施設について
10	成年後見制度について



開催日時は、平日の日中(土・日、祝日を除く)でご相談ください。会場は町内のご希望の場所で行えます。また、町内にお住まいの方であれば、どなたでもお申し込みいただけます。

※1～6の講座は、下記まで、7～10の講座は、地域包括支援センター(☎37-1171)にお申し込みください。

☎ 地域福祉課 介護保険班 ☎ 37-1113

## 3歳児健診でむし歯のないお子さん

山元町共同募金委員会からメダルを贈呈しました(3月4日実施分)



ねもと あつき ちゃん  
根元 敦生 ちゃん  
(小平)



かとう ひなた ちゃん  
加藤 陽大 ちゃん  
(山下)



わたなべ ゆうだい ちゃん  
渡邊 悠大 ちゃん  
(つばめの杜西)



かのめ はやと ちゃん  
鹿目 颯 ちゃん  
(浅生原)



きくち はづき ちゃん  
菊地 遥月 ちゃん  
(高瀬)



たかはし さくらろう ちゃん  
高橋 咲太郎 ちゃん  
(高瀬)



いとう ゆず ちゃん  
伊藤 ゆず ちゃん  
(久保間)

## 祝 100歳 いつまでもお元気で

～町から敬老祝い金と記念の盾、鉢花が贈られました～

### 唯野 まつ子さん(下郷区)

長寿の秘訣は「好き嫌いなく、何でも食べる」と話す唯野さん。つややかな肌と、にこやかな笑顔が印象的です。

100歳のお祝いときには、息子さんが育てたお米で炊いた炊き立ての赤飯を届けてもらい「とてもおいしかった」と、うれしそうに話してくれました。

毎日の楽しみは新聞を読むこと。なんとメガネなしで文字が読めるほど視力もお元気です。現在は施設で、お友だちとのおしゃべりの時間を楽しみながら過ごされています。

☎ 地域福祉課 福祉班 ☎ 37-1113



唯野さんと橋元町長

# くらしの情報

町からの情報は7~20ページにも記載していますので、併せてご覧ください。

## おしらせ

### マイナンバーカードに関する延長窓口を開設

マイナンバーカードに関する延長窓口を左記の日程で開設します。

日時 6月4日(木) 17時15分~19時

場所 山下地区：町民生活課  
坂元地区：坂元支所

### 内容

- ①申請サポート (無料写真撮影含む)
  - ②マイナンバーカードの交付
  - ③マイナンバーカードの保険証利用登録サポート
  - ④電子証明書の有効期限の更新手続き など
- ※本人確認書類を持参ください。

町民生活課 窓口班

☎37-11112

坂元支所 ☎38-10301

### Jアラート情報伝達試験などのお知らせ

地震や津波、武力攻撃などに備え、Jアラート(全国瞬時警報システム)を用いた情報伝達試験などが全国一斉に実施されます。試験当日は防災行政無線の試験放送が行われます。今年度の訓練は次のとおりです。訓練日が近くなり次第、LINEなどでお知らせします。

### Jアラート情報伝達試験実施日時

6月3日(水)、8月26日(水)、11月11日(水)、2月3日(水) 時間はいずれも11時ごろ

### 緊急地震速報訓練実施日時

6月17日(水)、11月5日(水) 時間はいずれも10時ごろ

町民生活課 危機管理班

☎37-11111

### つばめの杜ひだまりホール臨時休館のお知らせ

電気設備の各種点検に伴う停電のため、次のとおり施設を臨時休館します。ご迷惑をおかけしますが、ご理解のほどよろしくお願いします。

日時 6月11日(木) 18時30分~19時30分 (受け付け18時~)

場所 巨理町中央公民館 2階 視聴覚室

### シルバー人材センター入会説明会

日時 5月8日(金)・12日(火) 10時~11時

場所 シルバー人材センター 入会条件

○本町に居住する原則60歳以上の健康で働く意欲がある方  
○シルバー人材センターの趣旨を理解し賛同する方  
主な就業内容  
屋内清掃、屋外清掃、植木剪定、手取り除草、草刈り、農作業補助 など

町民生活課 生活班 ☎37-11112



除草後の集積と処分作業

町民生活課 生活班 ☎36-09211

### 安全運転者研修会を開催します

安全運転について学び、日頃の運転を見直す研修会を開催します。どなたでも参加できます

お願いします。 日時 5月26日(火) 9時~18時

町民生活課 生活班 ☎37-15592

### 「よりどころサロン」認知症予防カフェ

地域の方が気軽に集い、人と人の和を築きながら交流する場所です。ミニ講話や創作活動、体操やゲームなど、脳トレを企画しています。ぜひお越しください。

日時 5月18日(月) 10時~12時

場所 ふるさとおもだか館 1階 会議室1

坂元会場

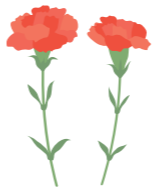
山下会場

日時 5月25日(月) 10時~12時

場所 つばめの杜ひだまりホール3階 会議室5

※参加費無料、申し込み不要

町民生活課 生活班 ☎37-11171



### 土地境界トラブルを防ぎましょうー相続・売買・建築前に必ずチェックー

土地の境界は、相続・売買・リフォーム・フェンス設置などの際に最もトラブルが起きやすいポイントです。境界をあいまいなままにしておく、話し合いが長期化したり、将来の資産価値に影響したりすることがあります。

#### 境界トラブルはなぜ起こる？

- 古い境界標がずれている。
- 公図と実際の境界が一致していない。
- 「昔からここだった」という記憶だけで判断。
- 相続で土地を分けたとき、境界確認が行われていない。

#### トラブル防止のポイント

##### 現地で境界標を確認しましょう

境界標(杭・プレート)が見つからない場合は、専門家への相談をおすすめします。工事・フェンス設置は境界確認後に行いましょう。「思い込み」で工事を進めるとトラブルの原因になります。

##### 隣地の方とのコミュニケーションが大切

境界確認はお互いの立会いが必要です。顔の見える関係はトラブル予防につながります。

### 実際に境界トラブルが発生したら

境界に係るトラブル被害に遭われたら、下記の相談先にお問い合わせください。

- 相談先 みやぎ境界紛争解決支援センター ☎022-225-3804 (要予約)
- 受付時間 月曜日~金曜日 10:00~16:00 (土・日、祝日は除く)

町民生活課 生活班 ☎37-1112

ので、関心のある方はぜひご参加ください。

日時 6月11日(木) 18時30分~19時30分 (受け付け18時~)

場所 巨理町中央公民館 2階 視聴覚室

対象者 安全運転に関心のある方(年齢・経験不問) 参加費 無料(当日参加可) 申し込み方法 参加希望の方は左記までご連絡ください。

その他 ○優良運転者の表彰を行います。 ○本研修会は優良運転者表彰制度の対象です。 ○免許更新時講習ではありません。

町民生活課 生活班 ☎34-2032

## 相談

### 母子父子家庭等特別相談

県では母子父子家庭が抱える養育費や親権などの問題解決のため、弁護士による法律相談を実施しています。

## 募集

### 令和8年度ひとり親家庭等就業支援講習会

県内在住のひとり親家庭の親で、全日程受講できる方を対象に、就業支援のための講習会を開催します。

日時 6月3日~7月24日 (各水・金曜日 計16回)

場所 宮城県母子・父子福祉センター

宮城県母子・父子福祉センター ☎022-295-0013



町 HP

### 離職者等再就職訓練受講生募集

求職中の方を対象に、専門知識や実務スキルを基礎から身に付け、早期の就職を目指す職業訓練の受講生を募集します。

コース(3カ月)

- 医薬品登録販売者養成科
- IT事務員養成科 (eラーニング)



県 HP

町民生活課 生活班 ☎0224-135-1511



### 自転車安全利用の促進のお知らせ

自転車は、子どもから大人まで利用できる大人まで利用できる便利な乗り物ですが「車のなかま」です。交通ルールとマナーを正しく身に付けて安全運転に努めましょう。

### 自転車安全利用五則を 守って安全運転

- ①車道が原則、左側を通行。歩道は例外、歩行者を優先
  - ②交差点では信号と一時停止を守って安全運転
  - ③夜間はライトを点灯
  - ④飲酒運転は禁止
  - ⑤ヘルメットを着用
- 自転車損害賠償保険に加入しましょう。
- 4月から自転車に青切符が適用されています。

町民生活課 生活班 ☎37-0024

年金情報

「付加年金」制度をご存じですか？

国民年金の第1号被保険者、任意加入保険者の方は、定額保険料(令和8年度月額17,920円)に付加保険料(月額400円)をプラスして納めることで、老齢基礎年金に付加年金が上乗せされるため、受給額を増やすことができます。なお、付加年金分の受給年金額(上乗せ分)は、200円×付加保険料納付月数により計算されます。

付加年金に加入できる方

- 国民年金第1号被保険者
○任意加入被保険者(65歳以上の方を除く)

付加保険料の月額 400円

ご注意ください

- 付加年金は申し込みをした月からの加入となります。遡って加入することはできません。
○付加年金の納期限は、翌月末日です。
○国民年金基金に加入している方は、付加年金を納めることができません。
詳しくは、下記にお問い合わせいただくか、日本年金機構ホームページをご覧ください。

問 仙台南年金事務所 ☎022-246-5111
町民生活課 窓口班 ☎37-1112
坂元支所 ☎38-0301



税金情報

納期限のお知らせ

軽自動車税(全期)と固定資産税(第1期)の納期限は6月1日(月)です。納期限までに忘れずに納付しましょう。町内の金融機関で申し込みができる口座振替は、安全で確実に、外出せずに納税できるためとても便利です。また、スマートフォンアプリを活用すると、ご自宅から納付することができます。

詳しくは、町ホームページをご覧ください。

問 税務課 納税班 ☎37-1114



町HP

税金情報

自動車税の期間内納付のお知らせ

今年度の自動車税の納期限は6月1日(月)です。納期限までに忘れずに納付しましょう。

また、口座振替の手続きがお済みの方は、納期限の前日までに口座残高の確認をお願いします。

問 県仙台南県税事務所

税額や減免に関すること 課税第一班 ☎022-248-2961
納付方法や納税証明書に関すること
納税第二班 ☎022-248-2986
納税相談に関すること 納税第一班 ☎022-248-2963

消費生活情報

原野商法の二次被害に要注意！

「原野商法」とは、値上がりの見込みがほとんどない山林や原野を「必ず地価が上がる」などと巧みにだまして売りつける商法です。1970年代から1980年代にかけて被害が多発しました。

近年は、過去に原野商法で土地を購入し、処分に困っている消費者に「あなたの土地を買い取ります」と勧誘し、買い取りに応じると、売却額より高額な山林や原野を購入させられたり、測量代や手数料と称してお金を請求されたりする二次被害が発生しています。

原野商法の二次被害は、契約後に業者と連絡が取れなくなるケースがほとんどで、お金を支払ってしまうと取り戻すことは非常に困難です。「値上がりする」「買いたい人がいる」といったうまい話ほど、まずは疑うことが大切です。業者の説明に少しでも不審点がある場合は、絶対にお金を支払わず、きっぱりと断りましょう。

ご不明な点は下記にご相談ください。

問 消費生活相談窓口
(町民生活課 生活班内)
☎37-1112



耳寄り情報

芝桜彩る春の庭

4月中旬、高瀬区の横山さん宅で芝桜が満開となりました。横山さんは、庭先のベンチに腰かけ、一面に広がる芝桜を眺めながら、穏やかな春の時間を過ごされていました。

道路沿いから敷地の奥、さらに傾斜地まで美しく彩る芝桜は、近隣住民の間でも「絶景」と話題に。道行く人が思わず足を止めてしまうほどの見事な景観が広がっています。



エイジングケア講座受講生募集

年齢とともに感じる心や身体の変化に、前向きに向き合ってみませんか。本講座では、更年期以降の健康づくりや美容、日常生活で取り入れやすいセルフケアを分かりやすく学びます。

「これからの自分のために、何か始めたい」そんな女性の皆様のご参加をお待ちしています。

Table with 4 columns: 回数, 日時, 内容, 講師. Rows include dates like 6月11日 and topics like 骨盤底筋を整えるエクササイズ.

※初回は、軽運動ができる服装と運動靴で受講してください。

場所 中央公民館
対象者 町内在住のおおむね40～60歳代の女性10人(先着順)
※4回全て受講できる方
申込期限 6月1日(月)

問 中央公民館 ☎37-5116



犬・猫の飼い主の皆さんへ
みんなが気持ちよく暮らすための犬・猫の飼い方

犬や猫のフンの不始末や放し飼いに関する苦情が増加しており、近隣に迷惑とならない責任ある飼い方が求められています。飼い主の皆さんは次のことを守るように心がけてください。

犬を飼うためのルール

- 犬を散歩させるときはスコップや袋を持ち歩き、フンを必ず持ち帰りましょう。
○放し飼いは人に危害を与えたり、犬自身が交通事故に遭ったりと危険がありますので、絶対にしないようにしましょう。

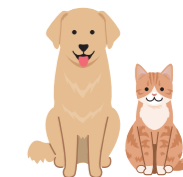
犬の飼い主の義務

- 犬を飼ったら、町に登録を行ってください。犬を飼い始めてから30日以内、子犬の場合、生後90日を経過した日から30日以内に登録の届出が必要です。
○年に1回狂犬病予防注射を行ってください。狂犬病予防集合注射または町指定動物病院以外で予防注射を実施した場合、役場で狂犬病予防注射済票の交付を受けてください。
○犬が死亡した場合、30日以内に死亡届を提出してください。

猫を飼うためのルール

- 周辺住民へ迷惑をかけないためにも、猫は室内で飼いましょう。
○トイレのしつけを行い、室内の決まった場所で排泄させるようにしましょう。
○飼う意思のない野良猫に餌を与えないでください。餌を与えるのであれば責任を持って室内で飼うようにしましょう。

問 町民生活課 生活班 ☎37-1112



町の旬な情報を発信しています

町ホームページ「やまもとNOW」やFacebook・Instagram(アカウント名:ヤマモトイロ)では、町の旬な情報を発信しています。いちごやりんご、ホッキ貝などの特産品のほか、イベントや観光スポット、歴史や文化、四季折々の風景や話題など、町の魅力を紹介しています。ぜひご覧ください。

問 産業観光課 商工観光交流班 ☎37-1119



## 休日急患当番医

診療時間 9:00～17:00  
(歯科医院 9:00～16:00)

※休日における当番医は、急患患者の医療業務のみを目的として実施していますのでご協力をお願いします。なお、休日当番医は変更になることがありますので、新聞などで確認の上、受診してください。

5/10 (日)  
◆松村クリニック  
☎ 38-0005 (山元町)  
◆島田歯科医院  
☎ 022-383-0763 (名取市)

5/17 (日)  
◆三浦クリニック  
☎ 33-1811 (巨理町)  
◆名取中央クリニック(歯科)  
☎ 022-382-6231 (名取市)  
◆やのめ歯科医院  
☎ 23-4048 (岩沼市)

5/24 (日)  
◆熊谷内科医院  
☎ 34-5140 (巨理町)  
◆ささき歯科  
☎ 022-383-8849 (名取市)

5/31 (日)  
◆さくら整形外科クリニック  
☎ 23-0366 (巨理町)  
◆黒田歯科クリニック  
☎ 022-383-3888 (名取市)  
◆きくち歯科  
☎ 34-0644 (巨理町)

6/7 (日)  
◆氏家医院  
☎ 34-1320 (巨理町)  
◆鳥羽歯科医院  
☎ 23-5005 (岩沼市)

注)疾患や年齢などによっては対応できない場合もありますのでご了承ください。

## 献血

献血にご協力ください。

5/14 (木)  
◆榊北村製作所  
10:00～11:15  
◆安住電機㈱  
15:30～16:30

## こども家庭センター事業

☎ こども家庭センター ☎ 36-7644

場所 こどもセンター

事業名	月日	時間	対象者
母子健康手帳交付	随時交付 (要予約)	8:30～17:15 (所要時間 1時間)	本町に住所がある妊婦
育児相談 (保健師と栄養士)	6月2日(火)	9:30～11:30	本町に住所がある子育て中の方

## 休日当番薬局

5/10 (日)  
◆ひまわり薬局  
☎ 33-4331 (山元町)

5/17 (日)  
◆わたり調剤薬局  
☎ 32-1530 (巨理町)

5/24 (日)  
◆さざんか薬局  
☎ 32-1221 (巨理町)

5/31 (日)  
◆武隈調剤薬局  
☎ 25-6226 (岩沼市)

6/7 (日)  
◆城南薬局  
☎ 33-0380 (巨理町)

## 平日夜間初期救急外来

(自家用車・タクシーなどで来られる方対象)

場所 総合南東北病院1階  
(夜間のみ開設)  
時間 平日(年末年始除く)  
19:00～21:30  
080-2119-1378に問い合わせの上、受診してください。

おとな救急電話相談 #7119  
こども夜間安心コール #8000

## 水道休日当番

5/9 (土)  
◆(有)伊藤設備工業所  
☎ 37-2108

5/10 (日)  
5/16 (土)  
◆木村工事(株)  
☎ 37-2853

5/17 (日)  
5/23 (土)  
◆(株)クリワダ  
☎ 37-0013

5/24 (日)  
5/30 (土)  
◆(有)針生設備工業  
☎ 37-2452

5/31 (日)  
6/6 (土)  
◆(株)ヤマムラ  
☎ 38-0150

6/7 (日)  
◆(有)阿部ホームサービス  
☎ 37-3469

注)休日に対応する内容については、急を要する漏水等の場合となりますので、状況によっては日を改めての対応となります。

## 人口の動き

3月末現在(前月比)

世帯 4,919戸 ( 6戸)  
男 5,548人 (87人) [△ 21人]  
女 5,671人 (71人) [△ 10人]  
合計 11,219人 (158人) [△ 31人]

出生 2人 転出 60人  
死亡 12人 婚姻 3件  
転入 39人  
※上記( )内は、うち外国人住民の値。

# 情報局 やまもと

## 各種相談 5月14日から6月15日まで

- ◆年金相談 5月14日(木)、6月11日(木)  
国民年金、厚生年金など、年金に関する相談  
や労災・失業保険に関する相談
- ◆法律相談 5月19日(火)  
法律に関する相談
- ◆人権相談 5月21日(木)  
人権侵害、夫婦、親子間のトラブルやいじめなどの相談
- ◆青少年相談 5月28日(木)  
非行防止など、青少年の健全育成に関する相談
- ◆登記相談 6月9日(火)  
土地や建物の名義書き換えなど、登記に関する相談
- ◆消費生活相談 6月10日(水)  
商品の安全、品質または訪問販売・債務などに関する相談

場所 つばめの杜ひだまりホール 会議室4  
時間 13:00～15:00 ☎ 町民生活課 生活班 ☎ 37-1112

- ◆生活相談 5月20日(水)  
生活、家庭、老後などに関する困り事、悩み事相談
- 場所 役場 第1相談室 時間 13:00～15:00 ☎ 町民生活課 生活班 ☎ 37-1112

- ◆生活保護の相談(要予約) 5月20日(水)・6月3日(水)  
病気などで生活に困っている方を対象にした生活支援に関する相談
- ※上記相談のほかに生活困窮者の自立に向けた相談も随時行っていますので、希望する方は事前に予約してください。

場所 役場 第3相談室 時間 10:00～15:00 ☎ 地域福祉課 福祉班 ☎ 37-1113

- ◆こころの健康相談(要予約) 6月5日(金) 13:30～16:30  
精神科医が、無気力や不眠などの心身の不調、ひきこもりなどの相談に応じます。
- ◆健康相談(要予約) 6月15日(月) 13:30～15:30  
保健師と栄養士が相談に応じます。
- ◆ヘルスチェックデー 6月15日(月)、29日(月) 13:30～15:30  
健康維持のために、血圧、体重、体脂肪率を測定します。

場所 6月15日(月) 保健センター、29日(月) 役場1階ロビー  
☎ 健康推進課 健康推進班 ☎ 36-8660



広報やまもと

2026

5号

5月7日号

〔広告〕

毎月定額 **新生活** 新車生活

# 新車の得する新しい乗り方! 頭金0円

車にかかる費用がぜんぶコミコミ

車両代	車検代	自動車税	諸費用	メンテナンス代
-----	-----	------	-----	---------

ボーナス時加算額 39,600円(税込)×14回

## 毎月8,800円×84回(税込)

マイカー7年間コミコミプラン

DAIHATSU ミライースL2WD SUZUKI アルトA

スズキ・ダイハツ・三菱・ホンダ・日産・トヨタなど全メーカー取り扱い店

国土交通省指定 優良車検工場 東北運輸局長表彰 環境にやさしい整備工場 特級代理店 自動車保険

株式会社ナルケ自動車

钣金塗装館 テクノボディ・ナルケ

0120-871-489

〒989-2202 宮城県亶理郡山元町高瀬字南下高瀬98

〔広告〕

ゆとりのある新生活には快適な住空間も!

MORIKYU

ご相談は無料♪

- 新築
- リフォーム
- 古民家再生

自然素材 無垢材

山元町のみなさん! が得意です!

http://morikyu-kensetsu.co.jp

0223-37-1217

宮城県亶理郡山元町八手庭字石田 73-2

@morikyu1217

LINE morikyu1217

MORIKYU 山元建設株式会社

〔広告〕

◎不動産、預貯金等各種相続手続き  
◎遺言書の作成 ◎不動産の名義変更  
◎会社の登記 ◎借金、過払い金  
◎その他法律相談、...

お気軽にお電話ください

## 司法書士法人ベル総合事務所 わたりやまもと事務所

無料相談 受付中

山元町山寺字山下89番地  
司法書士 江口龍一郎

# 0120-438-394

受付時間 月～土10時～18時  
時間外、日曜日もお気軽にご連絡ください

事務所

魚や たけだ  
わたりやまもと事務所  
七十七銀行 山下支店  
山元郵便局

〔広告〕

# 清水法律事務所

借金 債権回収 離婚相談  
相続 会社関係 交通事故  
遺言 成年後見 労働問題  
慰謝料 契約書作成等

ご相談料  
30分 5,500円(税込)

ただし、一定の要件等を満たしている個人の方の相談は無料です。

仙台弁護士会所属  
弁護士 清水 健

角田市角田字中島下148番地6  
オオトシビル1階

0224(87)6315

至船岡  
至丸森  
2F 英智学館角田校  
1F 清水法律事務所

編集・発行 山元町役場企画財政課  
〒98912292  
宮城県亶理郡山元町浅生原字作田山32  
0223-37-1118

印刷 今野印刷株式会社  
※今月号は1部あたり約99円(税込)です。  
町では、自主財源確保のために、有料広告を掲載しています。

UD FONT

見やすいユニバーサルデザインフォントを採用しています。

山元町の旬な情報や魅力を発信!

「ヤマモトイロ」で検索!



Facebook



Instagram



町HP



YouTube



マチイロ



震災遺構中浜小学校 Instagram

