

キラリやまもと! みんなの希望と笑顔が輝くまち

## 山元町ふれあい産業祭



### ●今月の主な内容

- P 2 新駅周辺地区の都市計画を変更します
- P 3 「津波被災住宅再建支援制度」  
事前相談・申請受付スケジュール
- P 4 J R東日本が「常磐復興工事区」を開設
- P 5 シリーズ「山元町 あたらしいまちづくり」
- P 8 ご功績をたたえて
- P10 子育て支援の活動拠点を整備
- P11 賀詞交歓会を開催します
- P14 町職員給与のあらまし
- P19 まちの話題
- P26 暮らしの情報
- P34 いちご産地復活!  
いちご団地で初収穫・初出荷を迎える

「秋晴れの下、美味しくて  
楽しいひとときを過ごしました」

第3回山元町ふれあい産業祭(関連記事P19)

～「チーム山元」心をひとつに～



# 『津波被災住宅再建支援制度』の 事前相談・申請受付開始のお知らせ

広報やまもと9月号でお知らせしていました支援制度について、下記日程により事前相談および申請受付を開始します。

今回は下表①の「平成25年8月末までに第1・2種区域から移転された方」から下記のスケジュールにより受付します。

※②の「第3種区域から移転される(された)方」の受付については、順次広報やまもとでご案内させていただきます。

～広報やまもと9月号より～

受付順	対象となる方	申請できる補助内容
①	平成25年8月末までに第1・2種区域から移転された方	住宅ローン利子相当分補助、移転費補助、建物実費補助
②	第3種区域から移転される(された)方	住宅ローン利子相当分補助、移転費補助、建物実費補助
③	第1～3種区域から移転される(された)方	住宅建築補助(50万円)

以下省略

## <事前相談・受付スケジュール>

再建方法	事前相談・申請受付期間	会場
上記①に該当し、 <b>町内へ移転された方【注1】</b>	事前相談 平成25年12月16日(月)～	役場第1仮庁舎 第1会議室  相談・受付時間 9時～17時 ※土・日・祝日を除く
	申請受付 事前相談(書類の準備)がお済みの方から順次	
上記①に該当し、 <b>町外へ移転された方【注2】</b>	事前相談・申請受付 平成25年12月16日(月)～	

※休日相談・受付について  
12月21日(土)・22日(日)のみ相談・受付を行います(9時～17時)

**【注1】**  
○支援内容が複数にわたるため、事前相談において担当職員が直接必要書類等のご説明をさせていただきます。

**【注2】**  
○来庁が困難な方はお電話での相談や郵送での申請も受付します。  
○今年8月に行った最終意向確認において、第1・2種災害危険区域に該当し、町外へ移転した方については、役場からご案内を郵送しています。  
○役場から12月20日(金)までにご案内が届かない方は、下記までお問い合わせください。

役場での相談・申請受付にあたっては、受付者の状況によりお待ちいただくこともありますので、ご了承ください。

震災復興企画課 ☎37-0497

## 新駅周辺地区の都市計画を変更します



説明会の様子(中央公民館)

町では、昨年11月にまちづくりの基本的な構想に基づき、土地利用、都市施設、面的整備などの計画を総合的・一体的に定め、住みよいまちづくりをしていくため、新山下駅周辺地区および新坂元駅周辺地区について都市計画決定を行いました。

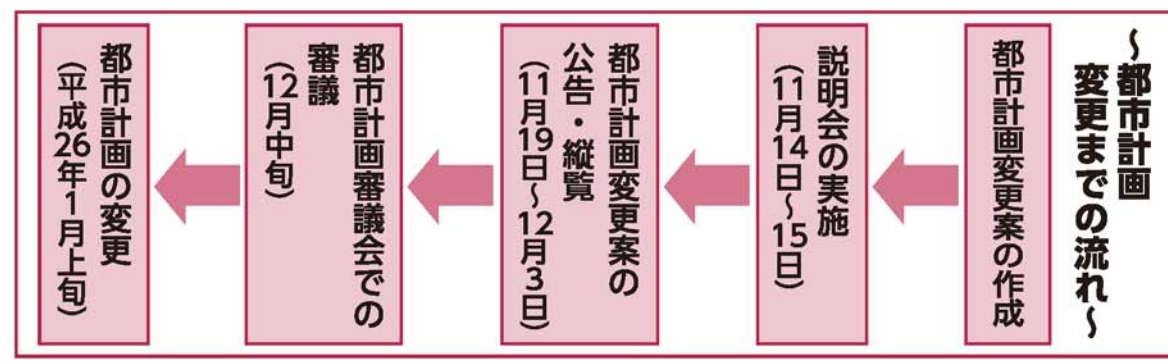
その後の意向調査の結果、両新市街地への居住希望戸数の減少や各施設用地の配置等、まちづくり協議会の意見も踏まえ、具体的な検討を進めたところ、土地利用計画の変更が生じたことから、都市計画変更を行うこととなりました。

これに伴い、11月14日(木)、15日(金)には、「山元都市計画一団地の津波被災市街地形成施設の変更に係る説明会」を中央公民館および坂元公民館で開催しました。説明会では、都市計画の決定事項である都市計画区域を新山下駅周辺地区は37・4ha、新坂元駅周辺地区は9・7haへ整備面積を変更することや、それぞれの区域内に整備する住宅施設や幹線道路、公園、鉄道用地などの施設の配置および面積の変更について、図面を示しながら説明しました。

説明会で齋藤町長は、「現在、町内では、新市街地の造成工事を始めた復旧・復興事業が着実に進捗しており、復興のつち音、が各所で感じられるようになってきました。このよくな中で、最終意向の変更調査やまちづくり協議会からの意見などを踏まえ、広く議論し、最終的な土地利用を定めました。この計画をもとに都市計画の変更手続きを進め、平成27年度中には、全ての方々の移転を完了していただきます」と述べ、住民に理解と協力を求めました。

本変更計画については、11月19日(火)から12月3日(火)まで、役場および坂元支所で縦覧を実施するとともに、意見書の受付を行いました。皆さんから寄せられた意見書については、今後取りまとめを行い、12月中旬に開催する都市計画審議会に資料として提出し、審議会の同意を経て、来年の1月上旬に都市計画変更を行う予定です。

☎事業計画調整室 29・8004



### 都市計画決定事項

都市計画決定事項は次のとおりです。

○都市計画区域	○住宅施設	○地区幹線道路	○公園	○交通広場
○鉄道用地	○調整池	○公益的施設	○特定業務施設	など

※市街地としての機能を確保するため、これらの施設の配置および面積が都市計画決定されます。  
※都市計画決定されると変更には所定の手続きを踏む必要があります。

心をひとつに  
チーム山元  
復興へのあゆみ



# 後世に誇れる 山元町 あたらしいまちづくり

～山元町新市街地整備特集～ 第1回 新市街地の紹介

今号から4回に分けて「山元町新市街地整備特集」を掲載していきます。来月は「第2回 新山下駅周辺地区のまちづくり」をご紹介します。

震災復興計画をもとに、新しいまちづくりを目指します。

山元町のまちづくりの考え方 ～防災意識の高いまちづくり～

自主防災組織の強化や、ふだんの訓練など、みんなで防災を意識することが大切だね

過去の災害の経験を活かしたまちづくりとなるんだね

防潮堤と防潮林で津波の勢いを弱めるんだね

避難場所まで誘導案内板を設置し、安全な避難場所と避難経路を確保するのね

大規模災害に備えた食料等の備蓄を行うんだね

## 山元町の将来ビジョン

キラリやまもと!  
みんなの希望と笑顔が輝くまち



## 推進力 チーム山元

町民と行政がともに知恵と力を出し合う、協働のまちづくりを目指します。

### 基本理念

- ① 災害に強く、安全・安心に暮らせるまちづくり
- ② だれもが住みたくくなるようなまちづくり
- ③ つながりを大切にすまちづくり

新市街地整備のまちづくりイメージは次のとおりです。

新山下駅周辺地区 市街地イメージ図

大きな公園でピクニックが楽しめるね  
それに、子育て支援施設もあって、子育て世代にとってありがたいね

通勤や通学、買物が便利になるね

山元町役場にもスムーズに行ける道路ができるんだね

大きな新しい団地が出来るんだね  
防災拠点施設などもあって安心だね

参考イメージとしてご覧ください。

## こんなまちづくりを目指します

旧山下駅と既存の山下集落の間に新山下駅を設置し、新駅の西側に居住地を展開します。また、山元IC、角田山元トンネルによる交通利便性、既存集落との連携等において、土地利用のポテンシャルも高いことから、積極的な市街地形成を図ります。

## 心をひとつに ～チーム山元 復興へのあゆみ～

11月11日(月)、震災から2年8カ月を迎えた節目の日、JR常磐線浜吉田～駒ヶ嶺間の復旧工事に当たる「常磐復興工事区」の現地事務所が、役員北側の巨理山元商工会山元事務所西隣りに開設されました。

開区式には、JR東日本東北工事事務所の竹内所長、齋藤町長、加藤新地町長ら関係者約30人が出席。事務所入口に「常磐復興工事区」の看板を掲げ、参加者一同で祝いました。

開区にあたり竹内所長は、「本工事は、常磐線復旧工事を着実に進めていくための拠点です。1日も早く沿線住民の笑顔を取り戻すため、



開設された「常磐復興工事区」現地事務所

常磐線復旧の拠点  
JR東日本が「常磐復興工事区」を開設

「常磐復興工事区」は、既設の常磐復興用地事務所併設。区員11人が来春のJR常磐線本体復旧工事着手に向け、両町との調整や工事発注など最終的な手続きに当たります。

本工区の開設により、早期復旧・早期運転再開に向け、更なる進捗が期待されます。

☎ 用地・鉄道対策室 29-80005



右から竹内所長、齋藤町長、加藤新地町長

現地に軸足を置き、効率的な工事を進めていきたい」と、また、齋藤町長は、「復興・再生に向け、機動力発揮が期待される工事ができたことはうれしい限り。JR常磐線全線開通という悲願達成に向け、関係機関との連携を一層強化していきたい」とそれぞれ意気込みを語りました。

## 山元町新市街地整備の状況をホームページでお知らせします

町が新市街地整備業務を委託している㈱オオバが、ホームページ「山元町新市街地復興まちづくり通信」を12月に開設します。

ホームページでは、新市街地の将来的な整備イメージや全体の整備スケジュールを紹介するとともに、新市街地整備事業の進捗状況をお知らせしていきます。

具体的には、航空写真撮影による工事現場の進捗状況、イラストや写真による将来の整備イメージ、事業担当者によるわかりやすい解説を加えた進捗状況や復興まちづくりの出来事などを発信していきます。

当ホームページには、町ホームページや下記のURLからアクセスすることができます。ぜひ新市街地の整備状況をご覧ください。

＜ホームページのTOPページ(イメージ)＞



■URL <http://yamamotocm.com>

☎ 事業計画調整室 29-8004

## 根本復興大臣に震災遺構への財政支援を強く要請!

11月16日(土)、根本復興大臣が今年7月に続き2回目となる被災地視察に本町を訪れました。

根本大臣は、前日に国が保存するための初期整備費用支援を発表した震災遺構に関連して、本町が震災の記憶や教訓の後世への伝承、防災教育の拠点に位置付け、保存を目指している旧中浜小学校を視察。齋藤町長、森教育長から、震災当時の学校の対応や避難の様子、さらには、今後、震災遺構として町が目



校舎屋上で東方に目を向け、齋藤町長の説明に耳を傾ける根本大臣(向かって町長の左隣)

指す計画の概要について説明を受けながら、校舎内や屋上などをつぶさに見て回りました。

難色を示す根本大臣に対し、齋藤町長は「震災遺構を単に町単独の遺産として見るのではなく、震災の記憶や教訓を後世の国民に伝承するための国の遺産として捉えてほしい」と、あらためて保存に対する国の支援の絶対的な必要性を訴えました。

町では、引き続き機会をとらえながら、町の財政的負担の軽減に向け、関係機関と連携し、国に対して粘り強く要請していきます。

☎ 事業計画調整室 29-8004



## 「山元東部地区農地整備事業」関連情報

### ◆農家集落説明会を開催し、事業への理解を深める

11月実施の事業区域内の耕作者および土地所有者からの農用地に係る同意取りまとめを前に、10月21日(月)から29日(火)にかけ、沿岸7行政区(牛橋、花釜、笠野、新浜、町、中浜、磯)を対象に、各行政区単位で説明会を開催しました。

説明会では、事業計画区域や土地利用計画、用排水整備等の整備計画、水田や畑地の利用イメージ等の営農計画の概要について説明したほか、延べ175人の参加者と意見交換を行い、山元東部地区農地整備事業への理解を深めていただきました。



### ◆農地整備事業の農用地の同意徴集にご協力を!

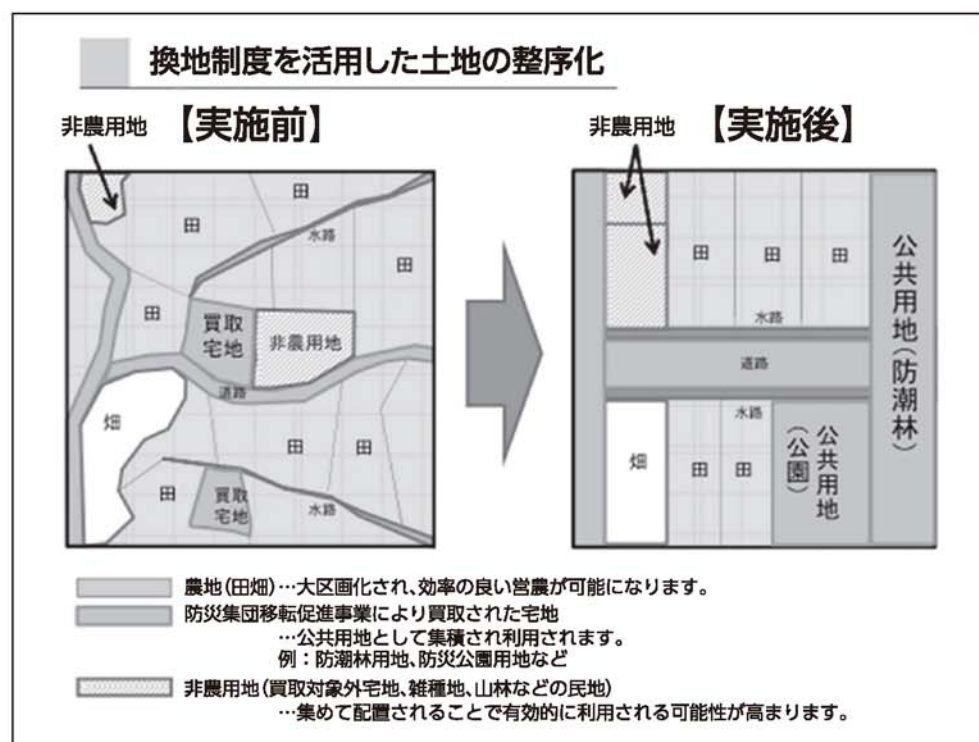
11月9日(土)から29日(金)にかけ、地区を代表する推進委員とともに農用地に係る同意徴集を行いました。事業を円滑に進めるためには、関係する方々からの同意が必要となります。この事業は皆さんの同意がなければ実施できません。山元町の復興に向け、同意書未提出の方は、ご協力をお願いします。

### ◆非農用地所有者説明会開催のお知らせと同意徴集へのご協力のお願い

当事業は農地だけでなく、宅地跡地や雑種地等の非農用地を事業区域に含め、宅地跡地等が農地の中に無秩序に存置されることがないように再配置を行い、土地の整序化を図っていきます。

9月に非農用地所有者を対象とした説明会を開催しましたが、所在が不明の方や相続関係でご案内できなかった方と、新たに地区に加わった区域の方を対象に11月16日(土)と24日(日)に説明会を開催し、事業への理解を求めました。

対象となる非農用地所有者の方々には、宅地等地区編入同意書を送付させていただきます。事業へのご理解とご協力をお願いします。



農業基盤整備推進室 ☎29-8007

新山下駅周辺地区における工事の進捗状況



新山下駅周辺地区 第1期公営住宅(完成済み)



新山下駅周辺地区 第2期公営住宅工事中(10月30日)



新山下駅周辺地区 造成工事中(10月30日)



### こんなまちづくりを目指します

既存の坂元集落の周辺に新坂元駅を配置するとともに、新駅西側を新居住用地と位置付け、既存集落との連携を図りながら新たな市街地形成を図ります。また、県道角田山元線付近のスマートIC設置により、新坂元駅周辺における交通利便性の向上を図ります。



### こんなまちづくりを目指します

宮城病院を核とし、医療や福祉関連施設の集積を高め、医療、介護、福祉等の一体的サービス拠点として「医療・福祉地区」を形成します。また、同地区を中心に周辺施設等との連携により、まちのすみずみに及ぶ総合的なサービスの拡充を図ります。

事業計画調整室 ☎29-8004



ご功績をたたえて



平成25年度山元町功労者表彰式

山元町功労者表彰

先月5日(火)、長年にわたりさまざまな分野で町勢の発展に寄与された方々を表彰する「山元町功労者表彰式」が中央公民館大ホールで挙行政されました。  
表彰式典では、齋藤町長が自治功労1人、民生安定保健衛生功労1人、治安維持防災功労11人の計13人に対し、「長年のご労苦に対し、衷心より敬意を表します。皆さんの豊富な経験と幅広い知識をもって、町の復興にさらなるご尽力をいただくようお願いいたします」とお祝いの言葉を述べ、一人ひとりに賞状と記念品を贈呈しました。

山元町  
教育功績者表彰

※8月26日表彰

▼長年にわたり学校教育の推進に尽力した功績  
渡邊千恵美(山元町)



(注) 受賞者は順不同・敬称略とさせていただきます。



受賞者を代表し、謝辞を述べる齋藤英富さん

「文化の日」 県知事表彰

※11月11日表彰

【地方自治功労】

▼多年にわたる議員活動を通じて、地方自治の確立と住民福祉の向上に尽力した功績  
元山元町議会議員  
佐藤 晋也(真庭区)



【消防防災功労】

▼多年にわたり消防団員として部下の統率と消防精神の涵養に努めるとともに、災害の予防防衛に尽力し、地域社会の安全に寄与した功績  
現山元町消防団副団長  
阿部 興喜(真庭区)



【交通安全功労】

▼多年にわたり交通指導隊の隊長として交通安全思想の普及と交通事故防止に尽力し、地域の交通安全に寄与した功績  
現山元町交通指導隊隊長  
鈴木喜美男(花笠区)



【産業功労】



▼多年にわたり団体の役員として事業の推進に努め、地域水産業の振興に寄与した功績  
元山元町漁業協同組合代表理事副組合長  
大和 郁郎(磯区)

国・県・各種団体  
等からの表彰

※11月15日現在

【統計関係】

▼経済産業大臣表彰  
構造統計調査功労  
渡邊 正俊(花笠区)



※11月12日表彰

【社会福祉関係】

▼全国民生委員児童委員連合会会長表彰  
▼永年勤続民生委員児童委員功労  
太田 悦行(合戦原区)



▼宮城県民生委員児童委員協議会会長表彰  
▼民生委員児童委員功労  
後藤 俊子(浅生原区)

宮城県民生委員児童委員協議会会長感謝状  
▼民生委員児童委員活動支援功労  
伊藤 卓(山元町)  
永埜 貞志(花笠区)  
伊藤美代子(中山区)

※11月5日表彰

【交通安全・防犯関係】

▼第44回交通安全県民大会交通安全功労者知事表彰  
交通安全功労  
赤沼ヨシミ(山元町)



※11月12日表彰



▼交通指導員功労  
小野寺三浩(山元町)

宮城県防犯協会連合会長表彰  
▼地域防犯活動功労  
阿部正紀(中山区)

※10月9日表彰

【食育関係表彰】

▼みやぎ食育表彰  
▼奨励賞  
長年にわたり町が実施する郷土料理体験事業に尽力した功績  
宮城県漁業協同組合仙南支所(山元)



小学校での食育授業の様子(中浜小にて)

※11月11日表彰

皆さん、受賞おめでとうございます！  
引き続き、町が進める復興まちづくりへのご理解とご協力をお願いします。

(注) 受賞者は順不同・敬称略とさせていただきます。

(注) 受賞者は順不同・敬称略とさせていただきます。



### 賀詞交歓会を開催します

町主催の「賀詞交歓会」を次のとおり開催します。

ご招待者以外で参加を希望される方は12月16日(月)までに電話にてお申し込みください。折り返し招待券を送付します。

なお、定員の50人になり次第締切らせていただきますのでご了承ください。

日時 平成26年1月8日(水)

11時開会

会場 中央公民館大ホール

参加費 1,000円

(当日受付で申し受けます)

内容 関係者新年あいさつ、来賓祝辞ほか

申・問 総務課 総務班 ☎37-1111

### 町民バス「ぐるりん号」の調査を実施します

「ぐるりん号」の更なる運行改善に向けた検討を進めるため、次の日程で運行状況とアンケート調査を実施します。

アンケートによる調査結果については、今後のバス路線や運賃の見直しの際の参考にさせていただきますので、皆さんのご理解とご協力をお願いします。

調査日程  
12月13日(金)～19日(木)のぐるりん号運行日(日曜日を除く)

### 調査方法

○運行状況調査  
バス全便に調査員が乗車または停留所待機し、乗降者数等を調査します。

○アンケート調査  
調査員がバス車内でアンケートと返信用封筒を配布します。記入したアンケートは車内の回収箱に入れるか、返信用封筒に入れて郵送してください。また、アンケートは役場のほか、町内の病院にも設置予定です。

問 企画財政課 企画班 ☎37-1118

## 東北大学災害科学国際研究所との包括協定締結式&記念講演

町では、東日本大震災発生後、国立大学法人東北大学災害科学国際研究所のご協力により、復興計画の策定やまちづくり検討会等において有識者やアドバイザーとして参加いただくとともに、津波避難訓練などでは、町の復興・防災・減災等に関する取り組みを支援していただいています。

今回、本町と同研究所が互いに連携して東日本大震災からの復興まちづくりや防災・減災対策を効果的、実践的に進めていくため、次のとおり包括協定を締結することに至りました。

また、協定締結後には、同研究所副所長の今村文彦教授(工学博士)による記念講演も予定していますので、ぜひご来場ください。

### 協定の締結式

日時 12月24日(火) 10時～10時30分

場所 中央公民館大ホール

### 記念講演

日時 12月24日(火) 10時30分～11時30分

場所 中央公民館大ホール

講師 東北大学災害科学国際研究所 今村文彦教授

演題 「東日本大震災における教訓と課題～津波避難の取り組みに向けて」

参加料 無料



いむら ふみこ

今村 文彦氏

1989年東北大学大学院工学研究科卒業。同学工学部土木工学科・助手、工学部災害制御研究センター・講師、助教授、アジア工科大学院・助教授(派遣)、京都大学防災研究所巨大災害研究センター・客員准教授(併任)、東北大学大学院工学研究科付属災害制御研究センター・助教授を経て、2000年に同教授に就任。2012年に東北大学災害科学国際研究所副所長に就任。専門分野は津波被害の軽減を目指す津波工学。特に、数値計算による津波予警報システムの開発や、環太平洋における防災対策、津波避難行動などの研究を精力的に行う。

問 企画財政課 企画班 ☎37-1118

### 子育て支援の活動拠点を整備

震災の影響で、「子どもを遊ばせる施設が少なくなりました。子育て支援の場を整備してほしい」という町民ニーズに対応し、町では、仮設診療所としての役目を終え、宮城県歯科医師会から譲渡された浅生原歯科診療所(浅生原内手仮設住宅地内)を改装し、11月5日(火)、子育て支援活動の拠点となる施設を整備しました。

施設は、鉄骨平屋建てのプレハブで広さは約88平方メートル。施設内に設けられたプレイルームには、子どもたちが駆け回っても危険がないようカーペットが敷かれ、とつても明るい雰囲気。授乳室や台所も備付けられています。

施設は現在、山元町家庭教育支援チーム「夢ふうせん」(注)が活動拠点として利用しており、週一回、乳幼児を抱える保護者を対象とした「子育て広場」を開設。参加者に対する絵本の読み聞かせやおもちゃ遊び、おやつ作りなどを行っています。

当チームの佐藤智栄代(浅生原区)は、「ここは、子どもが安心して遊べる場、そして同じ子どもを抱える保護者同士の情報交換の場です。お父さんお母さんはこちらの顔を見ておじいちゃん

### 名古屋市で企業誘致活動を展開

11月18日(月)、愛知県名古屋市内のホテルを会場に、宮城県と県内市町村が合同開催した「宮城県企業立地セミナー in Nagoya」に本町も出展しました。

今回のセミナーには、過去最多となる159社から331人が参加。町では、各種資料を用いて立地条件や企業立地に対する優遇制度とともに、町が進めている復興計画や復興状況についても説明し、本町への企業立地を広く呼びかけました。



企業担当者に山元町をPRする門脇副町長

引き続き町では、新たな雇用の場の確保に向け、積極的な企業誘致に取り組んで参ります。

問 産業振興課 地域振興班 ☎37-1119



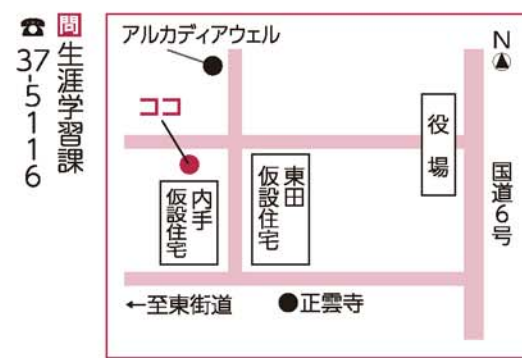
絵本の読み聞かせに真剣に耳を傾ける子どもたち

んおばあちゃんも、ぜひ子どもと一緒に気軽に参加してください。これからお母さんになる、プレママも大歓迎です!と話していました。

また、子育て支援スタッフとしてともに活動いただけるお母さんを募集しています。興味のある方は、生涯学習課までお問い合わせください。

◇開設日時 毎週火曜日、10時～14時  
※事前申込み不要

(注) 山元町家庭教育支援チーム「夢ふうせん」とは…家庭教育支援を目的に、元保育士や町民、町職員らで組織した団体(事務局生涯学習課)。「子育てひろばきりり☆」や幼児学級などの活動支援、子育て通信「夢ふうせん」の発行(隔月)などの活動を行っています。



問 生涯学習課 ☎37-5116

問 総務課 ☎37-1111



副区長 鈴木 保勝さん



副区長 菊地 慎一郎さん



区長 岩佐 年明さん

### 新正副区長さんをご紹介します

花登区の役員改選に伴い、11月1日付けで次の方々が正副区長に就任しました。任期は、11月1日から平成27年3月31日までとなります。



復興イベントを  
第2次募集します

山元町に元気と賑わいを！  
町では震災復興と地域間交流人口の拡大を図るため、復興イベントを開催する団体に対し予算の範囲内で開催支援補助金を交付します。「山元町の復興をたくさんの人に伝えたい」「山元町にたくさんの人を呼びたい」という思いでイベントを検討中の方、申込みを待ちめています。

補助対象団体  
町内を拠点に活動している団体および法人  
募集期間  
12月2日(月)～20日(金)  
イベント実施期間  
平成26年1月17日(金)～3月31日(月)

補助対象となるイベント

- ①町の復興に寄与することを目的とするイベント
- ②地域間交流人口の増加を目的とするイベント
- ③単なる物販や、営利のみを目的とするものではないこと
- ④宗教の布教・政治活動等を目的とするものではないこと
- ⑤公序良俗に違反しない内容であること

補助交付金額

1団体あたり上限50万円  
補助対象経費  
謝金、印刷費、広告料、借上料、委託料、保険料、消耗品費

申請の流れ

ご希望の方は、申込書(産業振興課窓口および町ホームページにて配布)と必要書類を産業振興課に提出してください(※郵送不可)。町では、審査会にて補助対象の可否、補助対象経費の精査を行います。補助金交付団体を決定します。

その他  
詳細は、町ホームページをご覧ください。  
ご相談ください。  
産業振興課 地域振興班  
37-11119

統計調査にご協力ください

製造事業所の皆さんへ  
平成25年工業統計調査(12月31日)の現在を行っています。調査の実施にあたっては、本年12月から来年1月にかけて調査員がお伺いします。なお、調査票に記入していただいた内容については、統計法に基づき秘密が厳守されますので、正確な記入をお願いします。

農地の出し手農家を支援します

震災をきっかけに離農する、または稲作をやめ野菜一本に経営を転換するなど、作らなくなった農地を地域の担い手に貸付したいという方に対して、集積支援金支給という支援制度があります。

当制度は、地域農業に関する経営再開マスタープランを定めた市町村において、農地を一括して貸し付ける離農者や経営転換者などに対し、経営面積に応じ一戸当たり30～70万円を支給するものです。町では、この支援金に関する要綱を定め、11月から支給申請を受け付けています。

申請窓口は農業委員会  
この支援を受けるためには申請に先立って農協との間に農地貸借借についての白紙委任契約を結ぶ必要があります。そのほかにも支給を受けるための一定の条件がありますので、詳しくは左記にご相談ください。

農業委員会事務局  
37-51117  
高齢者交通安全巡回教室を開催  
11月11日(月)から25日(月)

農業委員会委員  
選挙人名簿登録申請  
のお知らせ

今年も農業委員会委員選挙人名簿調製の時期がきました。この選挙人名簿は、法律により毎年1月1日現在で町内に住所を有する満20歳以上(平成6年4月1日以前の出生者)で、10アール以上の農地において耕作の業務を営む方・その同居の親族またはその配偶者で、年間60日以上耕作の業務に従事する方の申請に基づいて調製します。

申請がないと名簿に登録されず、選挙が行われても投票ができなくなりますので、忘れずに申請してください。申請書の提出期限は、平成26年1月10日(金)です。

なお、申請方法は12月の回覧文書でお知らせします。  
農業委員会事務局  
37-51117

遊休農地の  
解消を目指して

耕作放棄地再生への支援  
耕作できない遊休農地Ⅱ耕作放棄地の拡大が問題となつていきます。この問題は、我が国の食糧自給率の確保だけでなく、病害虫、鳥獣被害の発生、農地利用集積の阻害、水利施設管理への支障といった営農面での影響、さらには廃棄物の不法投棄、景観の悪化等、生活環境面でも懸念されるものとなっております。

農業委員会では、優良な農地の保全・活用を図るため、町内の遊休農地の実態を調査し、その結果をもとにして、JAや土地改良区など関係機関と組織する耕作放棄地対策協議会において再生利用に取り組んでいます。

具体的には、耕作できなくなった農地の売買や貸借についての相談に応じ、担い手への斡旋などを行っています。また、下記各種支援事業を活用して解消に取り組んでいます。

農地の管理に困っている方、または耕作放棄地の再生・利用を考えている方は、支援事業の活用も含めて農業委員会へご相談ください。

農業委員会事務局  
37-51117

耕作放棄地再生に関する支援

耕作放棄地再生利用交付金  
農振地域農用地内の耕作放棄地を再生し、営農する農業者に対して支援するもの  
・農地再生利用活動(障害物除去、深耕、整地等)に対して  
【10アあたり5万円】  
または、重機等を用いて行う場合に対して

【経費の2分の1】  
土づくり(肥料投入等)をする場合に対して  
【10アあたり2.5万円】  
被災者営農継続支援耕作放棄地活用事業交付金  
耕作放棄地を活用し営農を再開する被災被災農家に対して支援するもの  
・農地再生利用活動に対して  
【10アあたり最大で20万円】  
土づくりをする場合に対して  
【10アあたり5万円】

農業委員会事務局  
37-51117



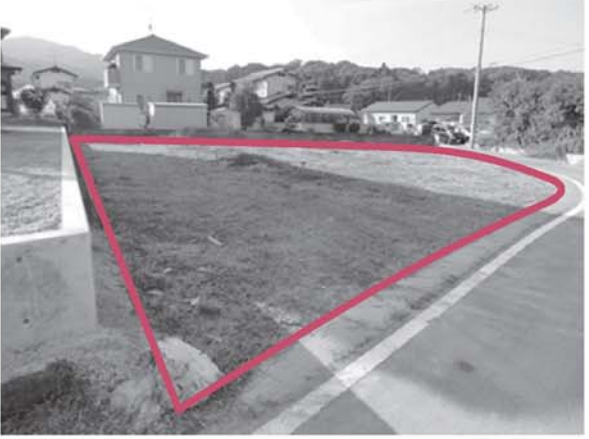
町有地の売払いをします

町では、町有財産を一般競争入札により売払いをします。申込み希望の方は、平成25年度町有財産第1回一般競争入札【案内書】(企画財政課に備付け)をよくご覧の上でお申込みください。一般競争入札による町有財産の売払いとは、お申込みした方で、町があらかじめ決めた予定価格以上で最も高い価格をつけた方に購入していただく方法です。なお、所有権移転登記は原則として町が行いますので、登記費用がかかりません。(ただし、登録免許税は購入した方の負担となります)

申込み期間 平成25年12月5日(木)～平成26年1月10日(金)  
入札日 平成26年1月28日(火)

売払物件

予定価格(最低売却価格) 2,890,000円  
物件所在地: 山寺字畑中6番1  
■実測面積 285.51㎡  
■登記簿面積 285.79㎡  
■地目 宅地



※上記売払物件は、非線引都市計画区域、用途指定なし、建ぺい率70%、容積率200%となります。

企画財政課 企画班 37-1118



7. 一般行政職の級別職員数の状況 (平成25年4月1日現在)

区分	1級	2級	3級	4級	5級	6級	計
標準的な職務内容	主事・技師	主事・技師	班長・主幹・主査	班長・副参事	課長・所長・局長・館長	課長・所長・局長・館長	
職員数	14人	27人	32人	16人	11人	10人	110人

(注)1. 職員数は、山元町の給与条例に基づく給料表の級により、任期付職員を除きます。  
2. 標準的な職務内容とは、それぞれの級に該当する代表的な職名です。

(4) 扶養手当・住居手当・通勤手当

(平成25年4月1日現在)

区分	内容	国の制度
扶養手当	配偶者 13,000円 配偶者以外の扶養親族 ・1人目 配偶者がいる場合 6,500円 配偶者がいない場合 11,000円 ・2人目以降 配偶者の有無に関らず 1人につき6,500円加算 ・扶養親族である子のうち満16歳の年度 始めから満22歳の年度末までの子1人 につき5,000円加算	同じ内容
住居手当	借家、借間に居住している職員 ・家賃月額23,000円以下 家賃-12,000円 ・家賃月額23,000円を超える (家賃-23,000円)÷2+11,000円 ※ただし、27,000円を限度とする	同じ内容
通勤手当	交通機関利用者 月額55,000円限度 自動車等利用者 使用距離により2,000円~24,500円	同じ内容

9. 職員の採用の状況

区分	H25.4.1採用	H24.4.1採用
行政職	9 (6) 人	11 (3) 人
労務職	0人	0人
合計	9 (6) 人	11 (3) 人

(注) ( ) 内は採用数のうち任期付職員数です。

10. 職員の退職の状況

区分	退職人数
行政職	2人
労務職	0人
合計	2人

(注)平成24年4月1日から平成25年3月31日までに退職した職員数です。

8. 職員手当の状況

(1) 期末手当・勤勉手当 (平成24年度)

区分	山元町	宮城県
(支給割合) 期末手当	2.60月分	2.60月分
勤勉手当	1.35月分	1.35月分
加算措置の状況	職制上の段階、職務の級等による加算措置あり	同じ内容
1人当たり平均支給額	1,116千円	1,658千円

(2) 退職手当 (平成25年4月1日現在)

区分	山元町		宮城県
	自己都合	勸奨・定年	
(支給率)			
勤続20年	23.50月分	30.55月分	同じ内容
// 25年	33.50月分	41.34月分	
// 35年	47.50月分	59.28月分	
最高限度額	59.28月分	59.28月分	
その他の加算措置	定年前早期退職者特例措置 (2%~20%加算)		
1人当たり平均支給額	12,960千円	-	26,489千円

(注)1. 退職手当の1人当たり平均支給額は、24年度に退職した職員に支給された平均額です。  
2. 宮城県の1人当たり平均支給額は、勸奨・定年退職に係る平均支給額です。

(3) 時間外手当

平成24年度	支給総額	51,916千円
	職員1人当たり平均支給年額	319千円
平成23年度	支給総額	49,948千円
	職員1人当たり平均支給年額	347千円

(注) 選挙および災害に係る手当は含みません。

# 町職員給与のあらまし

## ~人事行政の運営等の状況~

町職員の給与等の状況について、町民の皆さんにいつその理解をいただくため、給与のあらましと人事行政の運営等の状況についてお知らせします。

5. 職員の平均年齢・平均給料月額および

平均給与月額の状況 (平成25年4月1日現在)

(1) 一般行政職

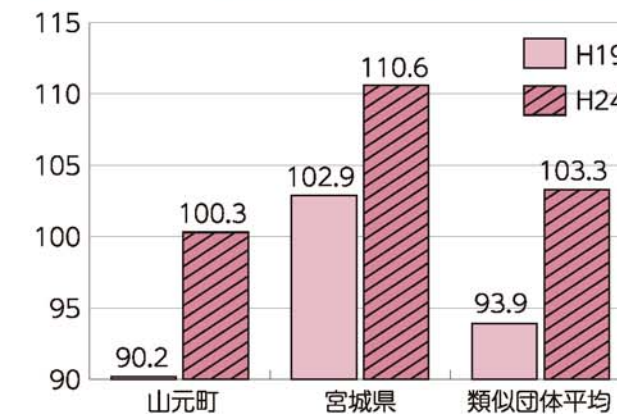
区分	平均年齢	平均給料月額	平均給与月額
山元町	41.30歳	287,200円	358,481円
宮城県	42.20歳	330,168円	408,615円

(2) 技能労務職

区分	平均年齢	平均給料月額	平均給与月額
山元町	48.70歳	256,300円	270,433円
うち学校給食員	50.75歳	263,700円	278,988円
うち用務員	46.90歳	243,800円	253,678円
うちその他	54.25歳	261,200円	272,500円
宮城県	50.20歳	333,362円	377,389円
民間(調理士)	42.80歳	-	247,100円
// (用務員)	53.70歳	-	202,733円

(注)1. 平均給与月額は、給料に扶養手当、通勤手当、住居手当、管理職手当、時間外勤務手当(選挙および災害に係る手当を除く)、特殊勤務手当等を加えたものです。  
2. 民間データは、賃金構造基本統計調査において公表されているデータを使用しています。(平成22~24年の3カ年平均)  
3. 技術労務職の職種と民間の職種等の比較にあたり、年齢、業務内容、雇用形態等の点において完全に一致しているものではありません。

6. ラスパイレス指数の状況 (各年4月1日現在)



(注)1. ラスパイレス指数とは、国家公務員の給与水準を100とした場合の地方公務員の給与水準を示す指数です。  
2. 類似団体平均とは、人口規模、産業構造が類似している団体のラスパイレス指数を単純平均したものです。

1. 24年度人件費の状況 (普通会計決算)

住民基本台帳人口 25.3.31 現在	歳出額 (A)	実質 収支	人件費 (B)	人件費 (B/A)	(参考) 23年度の 人件費率
人	千円	千円	千円	%	%
13,605	71,624,491	3,728,836	1,354,830	1.9	5.6

(注)1. 普通会計とは、一般会計と特別会計の一部をいいます。  
2. 人件費には、特別職に支給される給料、報酬等を含み児童手当および子ども手当を除きます。

2. 24年度職員給与費の状況 (普通会計決算)

職員数 (A)	給与費				一人当たり 給与費 (B/A)
	給料	職員手当	期末・勤勉手当	計 (B)	
人	千円	千円	千円	千円	千円
163	518,026	173,928	176,627	868,581	5,329

(注)1. 職員手当には退職手当、児童手当および子ども手当を含みません。  
2. 職員数は平成24年4月1日現在です。

3. 特別職の報酬等の状況 (平成24年4月1日現在)

区分	給料月額等	期末手当支給割合
町長	給料 715,700円 (842,000円)	6月期 1.45月分
副町長	// 605,150円 (637,000円)	12月期 1.50月分
教育長	// 503,500円 (530,000円)	計 2.95月分
議長	報酬 310,000円	6月期 1.45月分
副議長	// 260,000円	12月期 1.50月分
議員	// 250,000円	計 2.95月分

(注)1. 給料月額は、町長が15%、副町長および教育長が5%の減額措置を行っています。  
2. ( ) 内は、減額措置を行う前の金額です。

4. 職員の初任給の状況 (平成24年4月1日現在)

区分	山元町	宮城県	国
一般行政職	大学卒	172,200円	172,200円
	高校卒	140,100円	140,100円
技能労務職	高校卒	137,200円	-
	中学卒	121,600円	-



町内放射線関連情報

■ 空間放射線量の測定結果 (測定日: 11月20日)

☎ 危機管理室 ☎ 29-8002

町では、町内 24 カ所で毎週水曜日に空間放射線量の測定を行っています。  
 なお、測定結果については、町ホームページに掲載しているほか、りんごラジオ (FM 放送 80.7MHz) でもお知らせしています。

施設名	測定値		施設名	測定値	
	50cm	1m		50cm	1m
1 山下第一小学校	0.06	0.06	13 少年の森	0.06	0.07
2 山下小学校 (山下第二小学校)	0.07	0.06	14 工房地球村	0.05	0.04
3 坂元小学校	0.05	0.06	15 中山杉内バス停跡	0.20	0.18
4 山下中学校	0.04	0.04	16 中山仮設住宅バス停前	0.12	0.15
5 坂元中学校	0.06	0.06	17 久保間児童遊園	0.13	0.12
6 山元支援学校	0.05	0.05	18 上平消防ポンプ置場前	0.12	0.12
7 北保育所	0.05	0.05	19 旧JR坂元駅前	0.08	0.08
8 南保育所 (老人憩いの家)	0.08	0.08	20 旧JR山下駅前	0.07	0.07
9 やまもと幼稚園	0.04	0.03	21 西牛橋バス停前	0.08	0.08
10 ふじ幼稚園	0.04	0.04	22 笠野北中須賀踏切	0.13	0.12
11 坂元支所	0.07	0.06	23 真庭区民会館	0.08	0.07
12 中央公民館	0.12	0.10	24 山元町役場		0.11

■ 水道水放射性物質測定結果

☎ 上下水道事業所 ☎ 37-1120

水道水の放射性物質測定結果は、下記のとおり「不検出」となっていますので、安心してご使用ください。

(単位: Bq/kg)

採取場所	採取日	放射性ヨウ素 (I-131)	放射性セシウム	
			Cs-134	Cs-137
仙南・仙塩広域水道 南部山浄水場 (白石市)	11/18	不検出 (検出下限値0.3)	不検出 (検出下限値0.3)	不検出 (検出下限値0.3)
山元町横山・小平 山下・坂元 深井戸	11/18	不検出 (検出下限値0.6)	不検出 (検出下限値0.7)	不検出 (検出下限値0.7)

【参考】平成24年4月から、食品衛生法に基づく飲料水の基準値が10Bq/kgに設定されたことを受けて、水道水については放射性セシウムの管理目標値として10Bq/kgが設定されました。また、放射性ヨウ素については半減期が短く、規制値を設定する必要性が乏しいことから、基準値の設定対象としないことになりました。


**工事現場等で 窃盗事件が頻発**

巨理警察署管内で、イチゴハウスや工事現場等における窃盗被害が発生しています。町内でも、県道沿いの側溝のフタ盗難など特異な事件のほか、自動販売機狙いなど津波被害区域における事件も発生している状況です。

巨理警察署では、町内のパトロール強化等の防犯活動を実施していますが、町民の皆さんも、自らが被害に遭わないための防犯および不審者・不審車両等の情報提供について、ご協力をお願いします。

**被害を防ぐために**

- ・事務所・倉庫等の戸締りの励行のほか、資材置き場・工事現場では、可能な限り高い等を設置し、出入口には施錠設備を施しましょう。
- ・**もしも被害に遭った場合には**被害場所を片づけず、できる限り現場に立入らないようにして警察に通報しましょう。
- ・盗難被害品になり得る物については、あらかじめ写真を撮ったり、型式番号や製造番号等を控えたりしておいてください。

  
 山元町駐在所  
 駐在さん通信

16. 職員の分限処分の状況 (平成24年度)

区分	降任	免職	休職	降給
勤務成績が良くない場合				
心身の故障の場合				
職に必要な適格性を欠く場合				
職制、定数の改廃、予算の減少により廃職、過員を生じた場合				
刑事事件に関し起訴された場合				
条例で定める事由による場合				

(注) 分限処分とは、勤務実績不良や、心身の故障の場合、またはその職に必要な適格性を欠く場合等において、公務能力の維持並びに適正な行政運営の確保を図るために行われる処分です。

17. 職員の懲戒処分の状況 (平成24年度)

区分	戒告	減給	停職	免職
法令に違反した場合				
職務上の義務に違反または職務を怠った場合		1人		
全体の奉仕者たるにふさわしくない非行のあった場合	1人			

(注) 懲戒処分とは、法令に違反した場合、職務上の義務に違反し、若しくは職務を怠った場合、または全体の奉仕者たるにふさわしくない非行があった場合において、職場の秩序を維持し、回復を図るために行われる処分です。

18. 職員の研修状況および勤務評定の状況 (平成24年度)

(1) 職員研修所の実施状況

研修区分	受講者数	
新規採用職員研修(町村会主催含む)	8人	
一般職員研修Ⅰ(採用後3~7年)	2人	
一般職員研修Ⅱ(採用後8~12年)	5人	
監督者研修Ⅰ(新任主査)	7人	
監督者研修Ⅱ(主査昇任5年程度)	9人	
管理者研修Ⅰ(班長級の職員)	7人	
管理者研修Ⅱ(新任課長)	7人	
管理者研修Ⅲ(現任課長)	3人	
専門研修	民法実務講座・交渉力向上講座等	0人
セミナー等	メンタルヘルス等	1人
長期研修	市町村アカデミー等	0人
内部研修	町および巨理地方町会主催の各種研修	0人

(2) 勤務成績の評定状況

未実施であるが、分限・懲戒処分者については、勤務成績を確認し昇給時期を判断しています。

19. 職員の健康管理等に関する福祉の状況 (平成24年度)

区分	受診者数
定期健康診断	228人
人間ドック	85人
脳ドック	18人
婦人科検診	28人

町職員の給与のあらまし・山元町人事行政運営等の概要については、ホームページでもご覧になれます。

<http://www.town.yamamoto.miyagi.jp>

11. 職員数の状況

区分	条例定数	H25.4.1 現在	H24.4.1 現在
町長の事務部局	193人	143人	134人
議会 //	4人	2人	2人
教育委員会 //	38人	28人	30人
農業委員会 //	3人	1人	2人
公営企業の企業職員	12人	7人	7人
合計	250人	181人	175人

(注) 1.職員数は、毎年度総務省に報告する「地方公共団体定員管理調査」の数値です。

2.公営企業の企業職員数は、水道事業と下水道事業の職員数を合算した数値です。

12. 職員の勤務時間 (平成25年4月1日現在)

1週間の勤務時間	開始時刻	終了時刻	休憩時間
38時間45分	8:30	17:15	12:00~13:00

(注) 勤務場所によっては、これと違った勤務体制をとっている場合があります。

13. 年次有給休暇の取得状況 (平成24年)

総付与日数	総取得日数	1人当たり平均取得日数	取得率
5,987日	1,188日	7.9日	19.8%

(注) 1. 職員には、原則として1年当たり20日の年次有給休暇が付与され、20日を限度に翌年に繰り越すことができます。

2. 1人当たり平均取得日数は、全職員の平均です。

14. 特別休暇の状況 (平成24年度)

区分	内容	取得人数
結婚休暇	結婚するとき (7日以内)	4人
出産休暇	出産予定日前6週間、産後8週間	3人
忌引休暇	死亡者の区分に応じ1日~10日	24人
夏季休暇	7月~9月の期間内に3日間	212人

15. 育児休業の取得状況 (平成24年度)

区分	取得人数
女性職員	4人
男性職員	0人

(注) 育児休業により勤務しない期間は無給となります。



## やまもとの三大特産品が勢ぞろい! 第3回山元町ふれあい産業祭



▲「復興支援ブース」は、人・人・人の大賑わい!



▲各地自慢の特産品は飛びように売れました(宮崎県都農町)

11月23日(土・祝)、秋晴れの下、町を代表する復興イベント「第3回山元町ふれあい産業祭」が開催され、第1回を上回った前回はさらに大きく超える約3万2千人の来場者で賑わいました。

3回目を数える今回は、海底ガレキ撤去の進捗により、一部海域での漁再開に明るい兆しが見え始めてきた山元産ホッキが、昨年のイチゴに続き、試食コーナーにあらたに登場。震災後初めて町の三大特産品が勢ぞろいしました。

復興イチゴや蜜たっぷりの完熟リンゴ、大人気のアップルパイ、そして3年ぶりの山元産ホッキを味わおうと、会場内の各試食コーナーには、開場前から長蛇の列ができていました。

さらに今回は、10月下旬に山元町PR担当係長に任命されたホッキーくんが、全国14の自治体・企業等から集まった18体のPRキャラクターと一緒にステージ前に登場。来場者に対し自己紹介をするとともに、他のキャラクターと会場内を巡回し、イベントの盛り上げに一役買っていました。

また、会場には、町内の商工業者や飲食店業者、全国各地の自治体、企業、団体などから85店舗が出店。中でも注目を集めたのは、今年もやっぱり「復興支援ブース」です。全国1県7市16町と8つの企業・団体等の協賛により、北は北海道、南は九州宮崎県まで、様々な特産品が

山元町に大集結。来場者の皆さんは、自慢の商品を売り込む威勢のいい声が飛び交うなか、各ブースを巡り、陳列された各地自慢の味を楽しんだり、品々を興味深そうに手にとったりしながら、買い物を楽しみました。

このほかにも、ステージでは、プロアコーディオン奏者のcobaさんによる演奏やポケモンリズムステージ、みちのく仙台OR☆姫隊による歌とダンスが披露されたほか、被災した山元町を音楽で元気づけようと、昨年に引き続き、埼玉県松伏町立松伏第二中学校吹奏楽部が応援に駆けつけ、山下・坂元両中学校吹奏楽部とともに合同ミニコンサートを行うなど、始めから終わりまで様々なイベントが繰り広げられました。

今年も会場には、活気と賑わい、そして来場者の笑顔が満ちあふれ、新生「山元町」の復興・再生を後押しする充実した1日となりました。



▲「音楽で奏でる支援の絆」(ステージ上:松伏第二中学校、ステージ前:山下・坂元両中学校)



▲ホッキ祭りを思わせる香ばしい匂いが会場内に漂いました



▲大人気のホッキーくん!どこに行っても周りにはすぐに人だかりができました

## 全国各地から、たくさんのご支援、本当にありがとうございます!

これまで、全国各地並びに町民の皆さんから救援物資や義援金・寄附金など、たくさんのご支援をいただき、心より感謝申し上げます。

○寄附金総額 215,576,379円(平成25年10月31日現在)

今回は、平成25年4月1日から、10月31日までに寄附金をお寄せいただいた方々についてご紹介します。なお、お寄せいただいた寄附金は、町の復旧・復興、その他指定用途の財源として活用させていただきます。

寄附金: 10,531,124円(4月1日~10月31日現在)、敬称略・50音順

【個人】阿部 英樹、オオツキ カツト、大槻 俊逸、オオヤマ チエコ、亀卦川 利幸、カワイ ヨウコ、北川 勝利、クワハラ タキヤ、酒井 仁、シミズ ミナコPG、タカシナ カズユキ、ニシカワ アツシ、ハガ ヒロキ、宮本 至隆、矢崎 邦夫

【団体・企業等】青山歩こう会、アサヒグループホールディングスカブシキカイシャ、浅生原区第24回運動会並びに秋祭り実行委員会、角田バンドクラブ、シャ)カナザワケンセツキ、ジウタクエコポイント、タカハルヨリドリコウリュウ、ダイトウブンカダイイ、ナモナイハナタチノカイダ、長野県長野市美容室りんごの木お客様・スタッフ一同、ヒガシニホンダイシンサイ、兵庫県神戸市東灘区、兵庫県多可町なごみの里山都、兵庫県多可町「まちの駅 たか」、妙楽寺林業振興会、ヤマモトチョウニチョウメシ

【自治体等】群馬県中之条町、仙台三桜高等学校、鳥取県伯耆町、兵庫県多可町、北海道渡島町村会、宮城県町村会

※上記は、町が受付した名簿に基づき掲載しています。 ※記載漏れやお名前に間違いがありましたら、ご容赦くださいますようお願い申し上げます。

## シリーズ「安全な工事のために」⑰ 工事安全協議会連絡会

今月号は、「山元町工事安全協議会連絡会」についてご紹介します。

同連絡会は、国土交通省、農林水産省、水産庁、林野庁、NEXCO東日本、JR東日本、宮城県、山元町などの各工事発注機関で構成しており、定期的にダンプ運行経路や運行時間、運行マナーの徹底など、工事を円滑に進捗させるための協議を平成24年度に計22回、平成25年度は、11月末までに16回行っています。

今後も、関係機関との連携を強化しながら、安全を第一に、1日も早い震災からの復興を進めるため、継続して開催していきますので、お気づきの点がありましたら、下記までご連絡をお願いします。



▲安全を第一に「1日も早い復興」を目指し定期的に連絡会を開催



▲課題となっている「大型ダンプの渋滞」。「安全を第一に努めていきます」

山元町工事安全協議会事務局 まちづくり整備課 施設管理班 ☎37-5111





町内で行われたイベントや学校行事、町の出来事などを紹介します。

## 今年で最終回

### 坂元☆ダイスキ鎮魂祭

大震災犠牲者への鎮魂と、同地区の復興を誓うことを目的に坂元地区住民らで作る実行委員会が企画する「坂元☆ダイスキ鎮魂祭」が、10月26日(土)、坂元中学校で開催されました。

今回で3回目、そして最終回となるこのイベントには、町内外から大勢の方が来場。会場内で再会を喜び合う姿が各所で見られました。イベントは、恒例の鎮魂ラップ吹奏でスタート。校庭では、犠牲者供養のお焚き上げが、体育館では、坂元小児童によるこども神楽や子どもおけさ、合唱発表のほか、坂元中吹奏楽部による演奏などが行われました。

今回も締めくくりには、花火の打ち上げが行われ、「犠牲となられた家族や友人に向けた明日への誓い」などのメッセージとともに、約80発の花火が坂元の夜空を大輪の花となって彩りました。

吉田和子実行委員長は「鎮魂祭は今回で終わりになりますが、空から見守っている皆さんのことを忘れるということでは決してありません。今後も何らかの形で大震災のことを伝えていきたい」と話していました。



▲山元町の歌を作り隊、坂元中吹奏楽部、山元ホップステップの皆さんが「この町で」を歌と演奏とダンスでコラボレーション

◀それぞれの思いが込められた花火が大輪の花を咲かせました

## 町特産ホッキを使った新メニューが誕生!

### “ホッキコロッケ” 試食会

11月15日(金)、巨理山元商工会山元事務所で“ホッキコロッケ”の試食会が開催されました。“ホッキコロッケ”は、今年2月に開催されたホッキの創作料理コンクール(巨理山元商工会山下・坂元両支部主催)のグランプリ受賞作品で、ホッキを具材にしたトマトベースのコロッケです。

今回、商工会の呼びかけに応じた6店舗が“ホッキコロッケ”を商品化。この日の試食会となったものです。テーブルに登場した“ホッキコロッケ”は、どれもオリジナルを基本にしつつ、見た目、味ともにそれぞれ工夫された逸品揃い。さっそく試食した関係者からは、「うまい!」との声が聞かれました。

なお、“ホッキコロッケ”は、12月1日(日)から下記店舗で提供されています。皆さん、各店舗の味を食べ比べてみませんか。

#### ■ホッキコロッケ取扱店舗

No.	店舗	住所	連絡先
1	旨処 花膳	山寺字作田山59-1	37-1612
2	レストラン わか菜	山寺字樋前31	37-3311
3	(有)たけだや魚店	山寺字山下94	37-0105
4	みちのく庵	高瀬字西中耕土18-3	37-3423
5	お弁当深山	高瀬字南下高瀬100-1	37-4474
6	金八寿司	※町内に来年3月オープン予定	



▲各店舗が商品化した“ホッキコロッケ”



◀取扱店舗はこののぼり旗が目印です

▶ホッキくんも太鼓判!

## 腕自慢が全国各地から大集結!

### 第3回オール北日本オープンアームレスリング選手権大会

11月10日(日)、勤労青少年ホーム「軽運動場」で、第3回オール北日本オープンアームレスリング選手権大会(山元町オープンアームレスリングビギナーズカップ同時開催)が開催され、全国各地の腕自慢が男女左右別、体重別の19種目で、熱い戦いを繰り広げました。

この大会は、本紙8月号(30頁)でもご紹介したとおり、アームレスリング日本チャンピオンの下道一徳さん(山下区)が「町に活気を取り戻したい」との思いから、関係団体に働きかけ、本町への誘致を実現したものです。

震災復興支援と銘打った本大会には、男女約120人が出場。選手たちは、審判の「レディゴーッ!」の合図とともに、自慢の腕に全身全霊を傾け、顔を真っ赤にしながらい力を比べあい、勝敗が決まると、選手の雄叫びとともに、会場内からは拍手と歓声が沸き起っていました。

今大会を誘致した下道さんは、「被災した山元町に元気を届けたい」との思いで出場した選手たちの熱戦により、大会は震災前以上に盛り上がりました。今後も継続して開催し、アームレスリングで山元町の復興を勢いづけたい」と今後の意気込みを語っていました。



▲自慢の腕に全身全霊を傾け、熱い戦いを繰り広げる選手たち



▲齋藤町長も80kg級左右に出場。最年長ながら2勝を上げ、会場を大いに沸かせました

## 歌を通じて被災地に元気を!

### 男声合唱団「エルデ」がミニコンサート

11月11日(月)、東京都日野市を中心に活動する男声合唱団「エルデ」ら20人が坂元公民館を訪れ、ミニコンサートを開催しました。このコンサートは、「エルデ」が被災地支援の一環で、震災以降継続して行っているもので、今回で3度目の来町となります。

この日「エルデ」の皆さんは、坂元小全校児童160人を前に、「花は咲く」「天空の城ラピュタ」「斉太郎節」など、幅広いジャンルの歌を約1時間にわたって熱唱。児童らは、普段聞く機会の少ない男声合唱が奏でるハーモニーに引き込まれ、熱心に聞き入っていました。



◀児童を前に熱唱する「エルデ」の皆さん

「エルデ」の河野信夫団長は「これを機会に、男声合唱を身近に感じてもらい、音楽にも興味を持ってもらえたらうれしい」と笑顔で話していました。

## これまでの支援への恩返し

### 山下中学生徒会が社協へペットボトルキャップを寄贈

11月8日(金)、山下中学校生徒会役員5人が山元町社会福祉協議会を訪れ、ボランティア活動の一環で、全校生徒が今年4月から集めてきたペットボトルのキャップ約74kgを寄贈しました。

全校生徒を代表し、生徒会長の長田慎さん(高瀬区)が「これまでたくさんの方々からいただいた支援へのお礼の形として、みんなで集めてきました。世界の人々が幸せに生活するための手助けになることを願っています」と述べ、同協議会の岩佐事務局長に手渡しました。

なお、寄贈されたキャップは、NPOチーム・センダイ交流団などを通じ、ワクチン購入資金に充てられ、発展途上国に贈られるということです。



◀山下中学生徒の善意がたくさん詰まった袋いっぱいのペットボトルキャップが手渡されました



天候にも恵まれた今年の文化祭は、「書道」や「写真」、「絵画」「盆栽」などの作品展示、「民謡」合唱などのステージ発表が行われたほか、会場外にブースができるなど賑わい



ステージ発表 (坂元小こども神楽)

**第37回町民文化祭 芸術に親しむ一日となりました**  
11月1日(金)～3日(日)、祝、中央公民館やふるさと伝承館などを会場に、山元町文化協会に加盟する様々な芸術文化活動団体が日ごころの活動の成果を発表する「第37回町民文化祭」が開催されました。

9月から4回にわたって開催されている「読み聞かせ講座」の第3回目となった11月7日(木)には、実際に子どもたちの前で読み聞かせを行う実習が行われました。

**実践にチャレンジ！読み聞かせ講座の様子**



力作揃いの展示コーナー (ふるさと伝承館)

のある文化祭となり、訪れた皆さんは、文字どおり、芸術の秋を満喫していました。

10月にも開催した「勤労青少年ホームロビーミニコンサート」を開催します！

生涯学習課

当日は、子どもたちに読み聞かせるだけでなく、問いかけたり動きを入れたり、絵本の中に子どもを引き込む工夫も見られ、子どもたちにも楽しく絵本に触れてほしいという思いが伝わったようでした。



お母さんと一緒に絵本を楽しみました

臨時職員募集  
職種 文化財発掘調査  
人数 20人  
任用期間 平成26年1月上旬～3月31日  
応募資格等 町内に住所を有する方また

生涯学習課

当日は、来場した方に飲み物もご用意しています。クリスマス前のひとときを、町内の音楽愛好家が奏でる演奏を聴きながら過ごしてみませんか？  
日時 12月15日(日) 12時～14時  
場所 勤労青少年ホームロビー  
出演予定団体  
・山元町の歌を作り隊  
・グランブルー ほか  
※ミニコンサートの出演者も募集中です。詳しくは左記までお問い合わせください。

当日は、子どもたちに読み聞かせるだけでなく、問いかけたり動きを入れたり、絵本の中に子どもを引き込む工夫も見られ、子どもたちにも楽しく絵本に触れてほしいという思いが伝わったようでした。

選考方法 書類審査および面接(12月下旬予定)により選考します(詳細は申込時)。  
※郵送の場合は12月19日(木)到着分まで有効

生涯学習課

基本的には土・日・祝日を除く、月～金の週5日勤務  
勤務時間 9時～17時(7時間)  
各種保険 社会保険、雇用保険、労災保険に加入  
申込方法等 市販の履歴書に必要事項を記入のうえ、左記までご提出ください。  
受付期間 12月4日(水)～19日(木) ※8時30分～17時(土・日を除く)

生涯学習課(発掘現場) 賃金 時給828円  
勤務日 基本的には土・日・祝日を除く、月～金の週5日勤務  
勤務時間 9時～17時(7時間)  
各種保険 社会保険、雇用保険、労災保険に加入  
申込方法等 市販の履歴書に必要事項を記入のうえ、左記までご提出ください。

# いつでも どこでも だれでも 生涯学習コーナー

## 問い合わせ

生涯学習課 中央公民館 37-5116  
勤労青少年ホーム 37-10040  
体育文化センター 37-2919

坂元公民館 38-0415  
歴史民俗資料館 37-10040  
ふるさと伝承館 37-10040  
深山山麓少年の森 37-3150



## 上下水道事業所からののお知らせ



### 水道管を凍結から守りましょう

ご家庭の水道管はお客様の大切な財産です。突然の冷え込みにより、水道管が凍結、破裂すると思わぬ出費になります。(修理費や漏水した水道料金はお客様の負担となります)  
今回は、ご家庭でできる凍結防止をご紹介しますのでご利用ください。

- 水抜栓のチェック (水抜栓の場所をあらかじめ確認しておきましょう)  
水抜栓には、ハンドル型(屋内操作型・屋外操作型)と電動型(自動・手動)があります。  
なお、仮設住宅については、屋外操作型となっています。



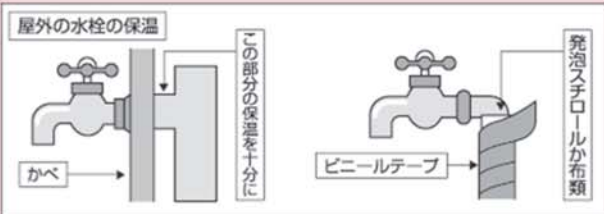
寒さは水道管の天敵だよ！  
こまめに水抜きしよう！

### ○水抜きの方法

- ①水抜栓のハンドルを時計回りに**ハンドルの回転が止まるまで**回します。
- ②宅内全ての蛇口を開けます。
- ③水を抜いたら全ての蛇口を閉めてください。  
※水抜栓のハンドルを途中で止めたままにすると水漏れの原因になります。

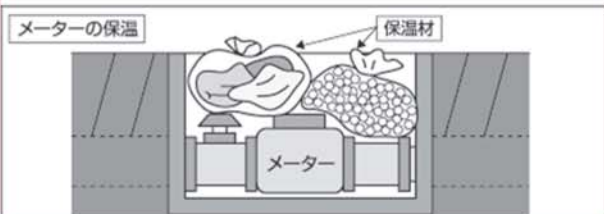
### ○屋外水栓やメーターボックス内の保温

露出している水道管は発砲スチロール製の保温材で保温してください。  
また、保温ヒーターなどを利用する方法もあります。



### 保温材の作り方

保温材は、発砲スチロール等を細かく砕きビニール袋の中に入れて作ります。  
発砲スチロールの保温材は、布やぞうきん等の保温材に比べて、濡れても凍結しにくいという利点があります。



### ○水道管破裂等が発生した場合

万一、凍結により水道管が破裂した場合は、お客様から直接、町指定店(山元町指定給水装置工事業者)へ修理を依頼してください。(ご不明な場合は上下水道事業所までお問い合わせください)  
なお、無許可の業者に工事を依頼したため、思わぬトラブルが発生したケースもありますので、**修理等は必ず町指定店へ**お願いします。(上下水道事業所では、水抜き作業や凍結解除、水道管破裂等の修理を行っていません)

上下水道事業所 庶務班 ☎37-1120



## がん検診のお知らせ

前立腺がん検診・子宮がん検診・大腸がん検診を次の日程で行います。  
お申込みの方には、受診票等をお送りします。  
なお、申込みしていない方で検診を希望する方は保健福祉課へご連絡ください。

### 前立腺がん検診

- 対象者 50～79歳の男性    ○受付・検診場所 中央公民館 2階会議室  
○個人負担金 900円            ○検査内容 血液検査

検診月日	受付時間	対象地区	検診月日	受付時間	対象地区
12月18日 (水)	8時30分～9時	横山・大平	12月19日 (木)	8時30分～9時	町・上平・磯
	9時～9時30分	山寺・山下		9時～9時30分	真庭・久保間・中山・下郷
	9時30分～10時	浅生原		9時30分～10時	牛橋
	10時～10時30分	八手庭・小平・鷺足		10時～10時30分	中浜
	12時30分～13時	高瀬・合戦原・新浜		12時30分～13時	花釜(世帯主名字があ～そで始まる世帯)
	13時～13時30分	笠野		13時～13時30分	花釜(世帯主名字がた～わで始まる世帯)

### 子宮がん検診

- 対象者 20歳以上の女性    ○受付・検診場所 保健センター  
○個人負担金 3,100円(頸部)・3,100円(体部)

検診月日	受付時間	対象地区	検診月日	受付時間	対象地区
12月17日 (火)	8時30分～9時	花釜(世帯主名字があ～そで始まる世帯)	12月18日 (水)	8時30分～9時	中山・町
	9時～9時30分	花釜(世帯主名字がた～わで始まる世帯)		9時～9時30分	磯・中浜
	9時30分～10時	上平		9時30分～10時	笠野
12月19日 (木)	12時30分～13時	牛橋	12月20日 (金)	12時30分～13時	下郷・新浜
	8時30分～9時	鷺足・浅生原		8時30分～9時	山下
	9時～9時30分	高瀬		9時～9時30分	大平・小平
	9時30分～10時	療養所・久保間		9時30分～10時	横山
	12時30分～13時	合戦原・真庭		12時30分～13時	八手庭・山寺

### 大腸がん検診

- 申込者には12月下旬に検査容器をお送りします。  
なお、申込みしていない方で検診を希望する方は、保健福祉課へご連絡ください。  
○対象者 40歳以上    ○個人負担金 700円

検診日	受付時間	提出場所
1月14日(火)	9時30分～11時30分	坂元支所 2階会議室
1月15日(水)		中央公民館大ホール
1月17日(金)		保健センター



保健福祉課 健康推進班 ☎37-1113

平成21年度に町が実施した特定健診では、受診した男性の約3人に1人が「肥満」という結果でした。当時から、町では健康づくりを目的とした各種保健事業を展開し、改善が必要な対象者には事業への参加を促していましたが、参加者の大半が女性で、男性はなかなか参加しにくい状況にありました。

そんな状況を打開すべく、町では、平成21年に男性のみを対象とした、今よりモット「男前」運動教室を立ち上げました。

教室には、50～70歳代の男性15人が参加。各人はそれぞれにダイエット目標を掲げ、「ダンベル体操」や「フルディックウォーキング」などの運動に懸命に取り組み、ダイエットに挑戦しました。

それから半年が経過、その成果はいかに・・・なんと、参加者のほとんどが見事「体重」「腹囲」ともに減少する結果となったのです。【下記表参照】

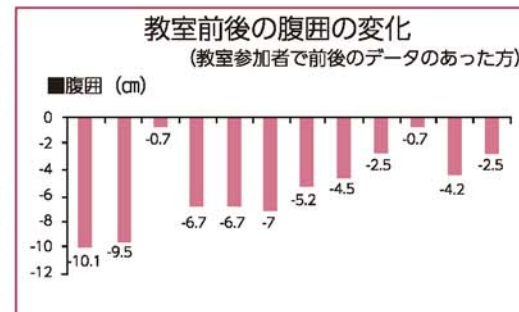
### 「男前ダイエット教室」

代表者 青田義久さん(浅生原区)  
活動場所 勤労青少年ホーム軽運動場、少年の森ほか  
活動日 毎週土曜日、9時30分～  
会費 500円/月

※現在は自主サークルとして活動しています。  
※他にパークゴルフや季節の行事で親睦を深めています！「楽しく元気に！」がモットーです。



「男前」パワー全国に発信中！～今年10月、茨城県笠間市でダンベルパフォーマンスを披露してきました！



このように運動を継続することは、ダイエットにはもちろんのこと、腰痛等の軽減や気分転換など、心身に對し良い影響をもたらします。

「何か運動を始めたい」と思っている男性の方、なりました！あなたもモット男前に！

保健福祉課 健康推進班  
☎37-1113



### 簡単クッキング教室のメニュー

#### 「キノコの和風スパゲティ」

##### 材料 (2人分)

- スパゲティ 160g
- 塩 少々
- シメジ 60g
- 生シタケ 2枚
- エノキダケ 40g
- マイタケ 40g
- ニンニク 1かけ
- ショウガ 5g
- 赤唐辛子 1本
- ベーコン 20g
- 桜海老 大さじ1
- A塩 小さじ1/2
- コショウ 少々
- サラダ油 大さじ1
- 小ネギ 2本

- ①キノコ類は次のように準備する。  
・シメジ 石づきを取って小房に分ける  
・生シタケ 石づきを取って薄切りにする  
・エノキダケ 石づきを取って長さを半分にし、小房に分ける。  
・マイタケ 手で食べやすい大きさに裂く
- ②赤唐辛子は小口切り、ベーコンは1幅、小ネギは小口切りにする。
- ③たっぷりのお湯に塩を加えてスパゲティをゆで、ざるにあける。
- ④フライパンにサラダ油、赤唐辛子、ニンニク、ベーコンを入れて中火にかけて炒める。
- ⑤香りが出てきたら、キノコ類、桜海老を加えて炒め、Aで調味する。
- ⑥⑤に③を入れて混ぜ合わせ、皿に盛り、小口切りにした小ネギを散らす。



◆エネルギー：417kcal  
◆タンパク質：13.8g  
◆塩分：1.2g

このコーナーでは皆さんの健康や福祉に関する情報を紹介します





町からの情報は、10~18ページにも記載していますので、あわせてご覧ください。

おしらせ

サルの被害防止対策を実施しています

町では、山元町農作物有害鳥獣対策協議会の協力のもと、今年度から二ホンザルの追払いを実施します。

その後、サルが出没した場合には花火や実包を使用し、追払い等を実施します。その際に使用する花火等は強烈な爆発音を伴いますので、皆さんのご理解をお願いします。

■サルを目撃した場合
○サルを威嚇したりせず、産

道路の除雪作業にご協力を！

町では、大雪の際に主要町道の除雪作業を実施します。



路上駐車は危険です

除雪作業は、通勤・通学路を中心に短時間で実施する必要があることから、路上駐車などがあると作業に支障をきたすばかりでなく、歩行者や緊急車両などの通行の妨げになり、事故の原因となるおそれもあります。道路や路側帯などには、絶対に駐車しないようご協力をお願いします。



樹木伐採のご協力をお願いします

業振興課まで通報してください。特に農作物被害があった場合には、早急にご連絡をお願いします。

◎注意事項
通常、サルは群れで行動します。個人での追払いは大変危険ですので、必ず通報してください。また、餌付けなどはサルが居る原因となりますので、絶対に行わないでください。



捕獲隊によるパトロール(坂元影倉地内)

産業振興課 農政班
37-11119

認知症家族交流会

「家族が認知症と診断され戸惑っている方、介護で悩んでいる方、介護を経験された方、お互いの経験を話し合いながら気持ちの負担を軽くして、ゆとりある介護を目指しませんか。」と、お気軽にご参加ください。
日時 12月25日(水)

13時30分~15時
場所 役場飯庁舎第二会議室
内容 グループホーム「桜の家」理事内海裕氏による講話・相談会
参加料 無料
申込み 参加希望者は12月20日(金)まで左記にお電話ください。
地域包括支援センター
37-30901

生活保護の相談窓口

日時 12月18日(水)
場所 役場飯庁舎1階 第3相談室
※当日は、宮城県仙台保健福祉事務所の担当者が相談に応じます。
※前日まで左記あてに予約してください。
保健福祉課
すこやか福祉班
37-11113

野外焼却(野焼き)は禁止です！

次の場合を除き、廃棄物の野外焼却は禁止されています。違反した場合は、5年以下の懲役、または1千万円以下の罰金になります。
○河川敷の草焼き、災害等の

応急対応火災予防訓練
(国または地方公共団体が行う、施設管理や応急対策に必要な廃棄物の焼却)
◎焼き畑、あぜ道の草、稲わら、下草、漁網に付着した物などの焼却
(農業、林業または漁業を営むために、やむを得ず行われる少量の焼却)
◎正月の「門松、しめ縄等」をたく行為
(風俗慣習上または宗教上の行事を行うために必要な焼却)

◎落ち葉たき、たき火、キャンプファイヤー、芋煮会
(日常生活を営む上で通常行われる少量の焼却)
※注意
これらの場合においても、周辺地域の生活環境への配慮から、火災の発生や有害物質、ばいじんなどを多量に発生させないように十分注意しなければなりません。ご理解とご協力をお願いします。

町民生活課 生活班
37-11112

税金情報

今月は固定資産税(第3期)と国民健康保険税(第6期)の納期です。

忘れず納期限(1月6日)までに納入しましょう！
納税は、便利・安全・確実な口座振替で！
国税務納税課 納税班
37-11114
仙台南税務署からのお知らせ
平成26年1月から、記帳・帳簿等の保存制度の対象者が拡大されます

個人の白色申告者のうち、前々年分あるいは前年分の事業所得、不動産所得または山林所得の合計額が300万円を超える方に必要とされていた記帳と帳簿書類の保存が、平成26年1月からはこれらの所得を生ずべき業務を行う全ての方(所得税および復興特別所得税の申告の必要がない方を含む)について必要となります。

記帳・帳簿等の保存制度や記帳の内容の詳細は、国税庁ホームページ(http://www.nta.go.jp)に掲載されていますので、ご覧ください。
詳しくは、お問い合わせください。
仙台南税務署
022-2306800-1

また、道路脇の樹木などが雪の重みで道路に覆い被さると、除雪作業の妨げになるほか、事故の原因となる場合がありますので、事前に伐採するなどの対応をお願いします。

まちづくり整備課
施設管理班
37-51111

宮城県産業復興相談センターによる経営相談会

宮城県産業復興相談センターでは、東日本大震災からの復旧・復興を目指す事業者の皆様への資金繰りや事業計画の策定などの経営相談を受け付けています。お気軽にご利用ください。
場所 亘理山元商工会山元事務所
相談日時
毎週金曜日の10時~15時

相談内容例
・二重ローンや売上低迷で資金繰りが厳しく、借入金の返済負担を軽減したい
・補助金や有利な支援制度を紹介して欲しい
・経営改善を進める事業計画を立てたい
・設備資金、運転資金を調達

したい
※相談料は無料
※予約は不要ですが、事前に左記まで電話いただくご相談がスムーズです。
○亘理山元商工会山元事務所
37-05443
○宮城県産業復興相談センター
022-72238058
※産業復興相談センターは、東日本大震災により被害を受けた事業者の皆さんを支援するために設置された公正中立な公的機関です。ご相談内容に関する情報は守られますので安心してご相談ください。

金融庁と財務局からの大切なお知らせ

東日本大震災により住めなくなった家の住宅ローン、残っていませんか?
「個人版私的整理ガイドライン」を利用することにより、住宅ローンなどの免除を受けることができます。
(債務の免除には、一定の要件を満たすことが必要)
本制度は、被災された方の生活再建を支援するための制

検察審査会とは?

刑事手続きのなかに国民の意見を反映させ、よりよい刑事司法の実現のために設けられているもので、選挙権を有する国民からフジで選ばれた11人の検察審査委員が、国民を代表して検察官が被疑者を裁判にかけなかったことの善し悪しを審査しています。

度です。まずは「相談を！」
◇個人版私的整理ガイドラインを利用するメリットは、
①個人信用情報の登録などの不利益を回避できます。
②国の補助により、弁護士費用はかかりません。
※運営委員会に登録された弁護士の費用に限りません。
③手元に残せる現預金の上限が、500万円を目安に拡張されています。義援金等は、前述の500万円とは別に手元に残すことができます。
※被災状況、生活状況などの個別事情により減額があります。
個人版私的整理
ガイドライン運営委員会
01203800803
※受付は平日9時~17時
http://www.kgl.or.jp/

運転免許証日曜窓口

日時 12月15日(日)
1月5日(日)
受付 8時30分~9時30分
13時~14時
山南運転免許センター
免許係
022-24530111

事件等を起こした人が「不起訴処分」となったことに納得がいかない場合は、犯罪被害に遭われた方や告訴・告発した方がその処分について検察審査会に審査を求めることができます(費用は一切不要)。
なお、検察審査員は、毎年市区町村選挙管理委員会の選挙人名簿に登録された方の中からフジで選ばれる「検察審査員候補者」の中から、さらにフジで選ばれます。検察審査員候補者や検察審査員に選ばれた方には検察審査会事務局から通知が届きます。
詳しくは、左記までお問い合わせください。
仙台検察審査会事務局
022-2224750
http://www.courts.go.jp/kenshin/



### ハローワーク仙台による巡回相談

ハローワーク仙台では、山元・亘理両町で下記のとおり巡回相談を実施しています。

ご相談は予約制です。下記連絡先に、前日までに電話予約のうえお越しください。

なお、ご予約のない相談は対応できる場合に限り行いますのでご了承ください。

#### ■【12.1月の巡回相談スケジュール】

実施場所		日程	相談開始 ～終了時刻
中央公民館	視聴覚室	12月13日(金)	10:30～12:30
		12月20日(金)	10:30～15:00
坂元公民館	談話室	12月13日(金)	13:30 ～14:50
亘理町 中央公民館	視聴覚室	12月11日(水)	10:30 ～15:00
		12月25日(水)	
	談話室	12月18日(水)	
	第3研修室	1月8日(水)	

#### ■巡回相談の内容

- 初めてハローワークを利用する方については、ハローワークに登録(求職登録)することができます。
- お仕事探しに関するさまざまなご相談をすることができます。
- ハローワーク仙台が毎日発行している「求人ホットニュース」をはじめとした新着の求人情報をお持ちします。
- 応募したい求人が見つかった場合は、その場で求人先に連絡し紹介します。
- 仮設住宅にお住まいの方以外の皆さんにも多数ご利用いただいています。



☎ハローワーク仙台職業紹介第二部門  
亘理・山元巡回担当  
☎022-299-8819

## 日本年金機構 からのお知らせ

国民年金保険料の

### 未納と免除の大きな違い

#### 保険料の納付が困難な方のための免除制度

免除期間は、毎年7月分から翌年6月分までの1年間で、毎年申請(審査)が必要です。

免除を受けていないと未納となり、未納期間が長くなると老齢基礎年金の受給額が減るだけでなく、**もしもの時、障害基礎年金や遺族基礎年金の受給資格までなくなる場合もあります**ので、未納にするのではなく、**必ず納付または免除の手続きを行ってください。**

#### 未納にすると・・・

【参考】平成25年度の年額

**減額されます!**

○老齢基礎年金額の場合 78万6,500円  
・78万6,500円×(480月-未納月数)/480月

**受給できなくなります!**

○障害基礎年金の場合  
1級 98万3,100円  
2級 78万6,500円

○遺族基礎年金の場合  
101万2,800円(妻、子1人の場合)  
123万9,100円(妻、子2人の場合)  
78万6,500円(子1人の場合)  
101万2,800円(子2人の場合)

※障害基礎年金・遺族基礎年金が支給される条件のひとつとして、「保険料納付月(免除月を含む)が加入期間の3分の2以上が必要」、もしくは「基準日の前々月までの1年間に保険料の滞納ない場合」という条件が付されていますのでご注意ください。

☎仙台南年金事務所 ☎022-246-5114  
町民生活課 ☎37-1112

## 年末年始の業務案内

12月28日(土)から1月5日(日)までの町内各施設の業務は下記のとおりとなります。

施設等	休業期間	備考
役場本庁舎	12月28日(土) ～1月5日(日)	出生・死亡・婚姻届等は、年末年始も役場庁舎北側入口の「警備員室」で受け付けています ☎町民生活課 窓口班 ☎37-1112
坂元支所		JR代行バス・JR仙台駅直行バスともに平常運転となります
町民バスぐるりん号		
中央公民館・ふるさと伝承館・深山山麓少年の森・坂元公民館	12月28日(土) ～1月4日(土)	
ごみ集積所の収集	12月29日(日) ～1月5日(日)	○直接搬入の受付時間(土・日・祝日を除く) 午前：9時～11時30分/午後：13時～16時 ■休日開所日 12月8日(日) ※1 粗大ごみ等の直接搬入の受付は、 12月30日(月)11時30分までです。 ☎名取グリーンセンター ☎022-384-5355 岩沼清掃センター ☎22-0868 亘理清掃センター ☎37-4611
粗大ごみ等の直接搬入	12月30日(月) ～1月5日(日) ※1	
し尿の汲み取り	12月28日(土) ～1月5日(日)	年末は混雑しますので、申し込みはお早めをお願いします ☎(協)名巨清掃事業公社 ☎22-6030
亘理葬祭場(火葬場)	1月1日(水) ～1月2日(木)	

## 第140回 山元町児童生徒善導強調期間

平成25年12月21日(土)～平成26年1月7日(火)

山元町小・中学校連合父母教師会 校外指導部

### 「地域みんなで育てよう 青少年の明るい心」

○規則正しい生活をしましょう

○オアシス運動に取り組みましょう

○安全に楽しく遊びましょう

○犯罪にあわないための **いかにおすし**

- ・知らない人について **い**かない
- ・知らない人の車に **の**らない
- ・ **お**お声でさけぶ
- ・ **す**ぐ逃げる
- ・ **し**らせる

冬休み中の町内小・中学校帰宅時刻 16時30分

16時20分に防災行政無線による町内一斉放送を流します。児童・生徒に対する声かけなど、地域の皆さんのご協力をお願いします。

☎事務局・坂元小学校 ☎38-0305



**公共職業訓練受講生募集**  
ポリテクセンター宮城では、早期再就職に向けた職業訓練を実施しています。  
募集訓練科名(定員)  
○名取実習場  
CAD・NCオペレーション科(15人)、テクニカルオペレーション科(15人)、設備保全技術科(15人)、溶接施工科(15人)、電気設備科(15人)、電気・情報通信工学科(15人)、建築リフォーム・コーディネーター科(15人)、ビル設備サイビス科(18人)  
○仙台実習場  
生産情報ネットワーク技術

**出願期間**  
平成26年1月14日(火)～17日(金)  
※受付は9時から16時まで、17日(金)のみ11時まで。  
**学校独自検査**  
平成26年2月4日(火)、面接・作文を実施  
○由 大河原商業高等学校  
定時制課程 教務部  
〒989-1201  
大河原町大谷字西原前154-6  
☎0224-521064  
FAX 0224-521568

**イベント**  
やまもと・わたり 田園空間博物館  
「農家の年中行事」  
農家の餅料理  
豊作のお祝いや神事など、農家では様々な行事をはじめ、日常的にも餅つきをします。今回は、臼と杵を使った餅つきを行います。ぜひ、体験してみませんか。このほかに

科(26人、建築CADサービスク(36人)  
**訓練期間** 各6カ月  
平成26年3月6日(木)～平成26年8月29日(金)  
**受講料** 無料  
※テキスト代等は自己負担  
**募集期間**  
平成25年12月19日(木)～平成26年1月23日(木)  
※居住地を管轄するハローワークを通じてお申込みください。  
○ポリテクセンター宮城 訓練課  
名取実習場  
☎02277842820  
仙台実習場  
☎0227928066

**名取市文化会館**  
米良美一&緑川まり おしゃべりデュオ・コンサート  
今回は、米良美一とソプラノの緑川まりとのデュオで、歌曲やクリスマスにちなんだ曲の数を、息の合ったトクトともにお贈りします。  
日時 12月14日(土) 14時開演  
※開場13時30分

も、農家の伝統的な餅料理やついた餅の保存方法なども学びます。  
日時 12月21日(土) 10時～13時ごろ  
**場所** 中央公民館  
**参加料** 大人500円 子供300円  
※持ち帰り用(1升分程度)をご希望の方は500円増しとなりますので、ご希望の方は申込みの際にその旨を記載してください。  
**定員** 先着20人  
**申込み**  
住所、氏名、電話番号をご記入のうえ、左記住所までハガキまたはFAXにてお申し込みください。  
締切り 12月15日(日) その他  
調理体験などがあります。エプロン等をお持ちください。

**岩沼市民会館**  
◆輝け復興の第九 第27回みんなで歌う第九の演奏会  
日時 12月15日(日) 15時開演  
※開場14時30分  
**会場** 大ホール  
**料金** 指定席3500円 自由席3000円  
◆けんみん1000円コンサート 国府弘子スペシャルトリオ  
日時 平成26年1月19日(日) 15時開演  
※開場14時30分  
**会場** 大ホール  
**料金** 全席指定1000円 ※当日券200円増し  
○岩沼市民会館  
☎233450

**大河原商業高等学校(定時制課程)社会人特別選抜試験**  
中学校を卒業し、働きながら高校で学びたい、高校を卒業したいという社会人の方を対象に、平成26年度社会人特別選抜を実施します。  
**出願資格**  
県内在住の方で、事業所に3年以上勤務した方、または平成26年3月末現在において3年以上勤務する見込みのある方(自営業、主婦等は当該業務従事を勤務とみなします)。※いずれの場合も、勤務先の所属長など責任を持って本人を推薦できる方の推薦が必要。

**東京エレクトロニックホール宮城**  
青島広志のニューイヤークンサート  
「題名のない音楽会」などに出演する大人気のマルチタレント、青島広志がプロデュースするゆかいなニューイヤークンサート。ゲストに鐵由美子を迎え、楽しいお話とブルイ・アイランド楽団による素敵な音楽でお過ごしください。  
日時 平成26年1月11日(土) 15時開演  
※開場14時30分  
**料金** S席4500円 A席3500円 B席2500円  
○東京エレクトロニックホール 宮城  
☎0222258641

**不法投棄防止 巡視員募集**  
町では、不法投棄防止巡視員として活動していただける方を募集します。  
不法投棄防止巡視員は、不法投棄行為の未然防止および早期発見、ならびに環境美化の啓蒙を目的として町内のパトロールを行います。  
**募集人数** 1人  
**応募資格等**  
町内居住者で普通自動車免許を有し、本町の環境保全に関心があり廃棄物の不法投棄防止の巡視活動に意欲のある方  
**任期**  
平成26年1月1日～平成27年3月31日  
**勤務日数**  
週1回、2時間の巡視・清掃活動を基本とし、その他町区等による関連行事への協力  
**賞金** 日額3000円 (車両借上代、損料、燃料代、通信費等を含む)  
**申込み**  
市販の履歴書に顔写真を貼付の上、町民生活課生活班に提出してください。郵送可

**りんごラジオからのお知らせ**  
～りんごラジオは山元町の皆さんのラジオです～

りんごラジオでは、11月5日(火)から、新番組「らじでん! まるごと情報」(平日、12時から14時まで)をスタートしました。  
この番組では、町や町民の皆さんの様々な情報・話題をお伝えしていきます。お買い物情報など、町民の皆さんに役立つ情報であれば無料で放送させていただきますので、どしどし情報をお寄せください。また、必要に応じて、こちらから取材をさせていただく場合もありますので、その際にはご協力をお願いします。  
ただし、政治・宗教・営利目的の情報は放送できません。放送可否は、りんごラジオで判断させていただきます。

■平日番組表(平成25年11月～) ※土曜日&日曜日は、10時から17時まで再放送中心、祝日は音楽のみ放送。

時間	番組
9時～	ありがとう!りんごラジオです & 朝刊拾い読み
10時～	健康一番 体操/町議会
11時～	りんごラジオスペシャル(中継・取材レポートなど)
12時～	らじでん!まるごと情報 イベント、行政、議会・議員、公民館、資料館、少年の森、警察、消防、仮設住宅、各行政区情報、学校、銀行・郵便局、買い物情報、誕生日・記念日、冠婚葬祭、交通・道路、メール・FAX、中継・生出演 など
14時～	♪りんご音楽・演芸館
15時～	やまもとヴォイス! "いい町には声がある"
16時～	学校・保育所・幼稚園便り生出演
17時～	ありがとう!りんごラジオです
～朝まで	りんご音楽館(音楽放送)

りんごラジオ FAX 29-4772 ringoradio@gmail.com

募集

受付期間

12月4日(水)～20日(金) 8時30分～17時(土・日を除く)  
※郵送の場合は12月20日(金)必着

選考方法

書類および面接(12月25日(水)予定)により選考します。

○町民生活課 生活班  
☎371112  
〒989-2202  
山元町浅生原字作田山32



## 休日急患当番医

診療時間 9時～17時

※休日における当番医は、急患患者の医療業務のみを目的として実施していますのでご協力をお願いします。なお、休日当番医は変更になることもありますので、新聞などで確認のうえ受診してください。

- 12/8 (日) ◆氏家医院 ☎34-1320 (巨理町)  
◆美田園歯科 ☎022-343-8721 (名取市)  
◆南館歯科医院 ☎24-4880 (岩沼市)
- 12/15 (日) ◆巨理整形外科 ☎34-5303 (巨理町)  
◆大友歯科医院 ☎24-3151 (岩沼市)
- 12/22 (日) ◆大友医院ヒロミ小児科 ☎34-3204 (巨理町)  
◆めだしま歯科医院 ☎022-384-1840 (名取市)  
◆津川歯科医院 ☎34-4733 (巨理町)
- 12/23 (月・祝) ◆山形外科医院 ☎34-3171 (巨理町)  
◆高藤歯科医院 ☎22-2666 (岩沼市)
- 12/29 (日) ◆菊地内科医院 ☎37-3300 (山元町)  
◆あいタウン歯科クリニック ☎23-6480 (岩沼市)
- 12/30 (月) ◆佐藤外科内科 ☎34-1251 (巨理町)  
◆ライフタウン歯科クリニック ☎022-386-1825 (名取市)  
◆済生堂歯科クリニック ☎32-0405 (巨理町)
- 12/31 (火) ◆板橋胃腸科肛門科 ☎34-8911 (巨理町)  
◆柿沼循環器科 ☎32-2871 (巨理町)  
◆いちろう歯科クリニック ☎022-382-8601 (名取市)
- 1/1 (水・祝) ◆高橋内科乳腺クリニック ☎33-1121 (巨理町)  
◆那智が丘歯科医院 ☎022-386-5989 (名取市)  
◆塚辺歯科医院 ☎24-2211 (岩沼市)
- 1/2 (木) ◆三浦クリニック ☎33-1811 (巨理町)  
◆心友歯科医院 ☎25-6444 (岩沼市)
- 1/3 (金) ◆大友医院 ☎34-1335 (巨理町)  
◆黒田歯科クリニック ☎022-383-3888 (名取市)  
◆マコト歯科医院 ☎34-5135 (巨理町)
- 1/5 (日) ◆松村クリニック ☎38-0005 (山元町)  
◆島田歯科医院 ☎022-383-0763 (名取市)

注)疾患や年齢等によっては対応できない場合がありますのでご了承ください。

## 連載 第76回 消費生活・これだけは知っておこう!

### マルチ取引のトラブルにご注意ください!

マルチ取引とは、商品やサービスを契約するとともに販売組織の会員になり、次は自分が買い手を探し、次々に会員を増やしピラミッド式に拡大させていく取引です。以前は、ネズミ講と呼ばれていましたが、最近はネットワークビジネスとも呼ばれています。

具体的には、「友人にいいバイトがあると誘われ説明会に参加した。そこで、このビジネスに参加すれば、短期間で高収入が得られると説明を受けたが、会員登録料として 20 万円が必要だと言われた。友人は熱心に勧めるが…」などの事例があります。

○「簡単に儲かる」「すぐに儲かる」などと言われても、簡単に収入が得られる保証はありません。

○身近な人からの勧誘であっても、契約の意志がない場合はハッキリと断りましょう。

万一契約してしまっても、マルチ取引の場合は、契約書面を受け取ってから 20 日以内であればクーリング・オフをすることができます。詳しくは、役場消費生活相談窓口にご相談しましょう!

☎ 役場消費生活相談窓口(町民生活課 生活班内) ☎37-1112

## 水道休日当番

- 12/8 (日) ◆機クリワダ ☎37-0013
  - 12/8 (日) ◆街佐藤設備 ☎37-4165
  - 12/22 (日) ◆街針生設備工業 ☎37-2452
  - 12/23 (月・祝)
  - 12/28 (土)
  - 12/29 (日) ◆街佐藤設備 ☎37-4165  
◆街針生設備工業 ☎37-2452
  - 12/30 (月) ◆機松村工業所 ☎38-0558  
◆機ヤマムラ ☎38-0150
  - 12/31 (火) ◆街阿部ホームサービス ☎37-3469  
◆街伊藤設備工業所 ☎37-2108
  - 1/1 (水・祝) ◆木村工事株式会社 ☎37-2853  
◆機クリワダ ☎37-0013
  - 1/2 (木) ◆街佐藤設備 ☎37-4165  
◆街針生設備工業 ☎37-2452
  - 1/3 (金) ◆機松村工業所 ☎38-0558  
◆機ヤマムラ ☎38-0150
  - 1/4(土) ◆機松村工業所 ☎38-0558
  - 1/5(日)
- ☎ 上下水道事業所 施設班 ☎37-1120

## 自慢の お子さん・お孫さんの写真を掲載してみませんか?

- 町内にお住まいの1歳未満のお子さんであればOKです。
- お気に入りの写真をご持参ください。メールでの申し込みでもOKです!



※ご両親の氏名、お子さんの氏名、生年月日、住所、電話番号、お子さんへのメッセージ(26文字以内)を記入のうえ、写真を添付してお申し込みください。

【注】画像が粗くなりますので、携帯電話で撮影したものはご遠慮ください。

☎・申 総務課 総務班 ☎37-1111  
✉ info@town.yamamoto.miyagi.jp

12月

日	月	火	水	木	金	土
1	2	3	4	5	6	7
8	9	10	11	12	13	14
15	16	17	18	19	20	21
22	23	24	25	26	27	28
29	30	31				

# 情報局やまもと

Information

12月15日から1月14日まで

1月

日	月	火	水	木	金	土
				1	2	3
				4	5	6
				7	8	9
				10	11	12
				13	14	15
				16	17	18
				19	20	21
				22	23	24
				25	26	27
				28	29	30
				31		

## 今月の相談

- ◆ **青少年相談** 12月16日(月)  
青少年の非行防止のため、問題を抱える青少年や親との相談
- ◆ **登記相談** 1月14日(火)  
土地や建物の名義書き換えなど、登記に関する相談
- ◆ **消費生活相談** 1月8日(水)  
商品の安全、品質または訪問販売・債務などに関する相談
- ◆ **行政苦情相談** 1月10日(金)  
国や県、町などが行っている仕事についての要望や苦情相談
- ◆ **生活相談** 12月18日(水)  
生活、家庭、老後などに関する困りごと、悩みごと相談
- ◆ **人権相談** 12月19日(木)  
人権侵害、夫婦、親子間のトラブルや、いじめなどの相談
- ◆ **年金相談** 1月9日(木)  
国民年金、厚生年金など、年金に関する相談や労災・失業保険に関する相談

場所 役場仮庁舎 第1相談室(1階) 時間 13時～15時 ☎ 町民生活課 生活班 ☎37-1112

- ◆ **健康相談** 1月7日(火) 13時30分～16時  
生活習慣予防を中心に、健康づくりに関するこに、保健師・栄養士が相談に応じます。
- ◆ **育児相談** 1月7日(火) 10時～11時30分  
育児相談に併せて臨床心理士による発達相談を行います。希望者は事前に電話で申し込みください。(発達相談は年4回実施予定です)
- ◆ **精神保健相談** 1月10日(金) 10時～11時30分  
心の悩みに伴う無気力や不眠など心身の不調、認知症、アルコール関連相談など、精神科医によるこころの相談を行っています。詳しくは電話でお問い合わせください。

場所 保健センター ☎ 保健福祉課 健康推進班 ☎37-1113

※相談者が重複するとお待ちいただく場合がありますので、事前の電話予約が便利です。

実施場所: 保健センター ☎ 保健福祉課 健康推進班 ☎37-1113

事業名	月 日	対象者等	受付時間
母子手帳交付	1月 7日(火)	山元町に住所のある妊婦	9:30～10:00
			13:30～16:00
3歳児健診	1月 8日(水)	平成22年5月～6月生まれ	12:30～13:00
1歳6～8カ月児健診	12月25日(水)	平成24年4月～6月生まれ	12:30～13:00
離乳食教室	12月24日(火)	5～6カ月児	10:00～11:30

## 人口の動き

10月末現在 [前月比]

世帯	4,624戸 [△5戸]
男	6,507(15)人 [△12人]
女	6,790(31)人 [△30人]
合計	13,297(46)人 [△42人]
出生	1人 転入 29人
死亡	19人 転出 53人
婚姻	8件 △: 減少

※平成24年7月9日の住民基本台帳法の改正により、外国人住民も住民基本台帳の記載対象となりました。上記( )内は、うち外国人住民の値。





## いちご産地復活! いちご団地で初収穫・初出荷を迎える

9月中旬にいちご団地内の大型ハウスに定植されたいちごの苗は順調に生育し、11月上旬、団地完成後初めて収穫され、初出荷を迎えました。

初出荷したのは、いちご団地整備事業で8月末に大型ハウスの引渡しを受けた36戸のいちご農家の方々。今年3月から手塩にかけ、丹精込めて育ててきた皆さんの努力がようやく実を結んだものです。

いちご団地管理運営組合の菊地義雄組合長は、「こんなに早くここまでこぎつけることができたのも、全国のたくさんの方々からの支援のおかげです。皆さんのご恩に報いるためにも、安全・安心で品質の高いいちごを作りたい」と支援への感謝といちご作りにかける思いを話していました。

また、11月以降、北海道をはじめとした主な出荷先の多くの仲卸業者などがいちご団地を訪れているそうので、「あらためて産地への期待の大きさと責任を感じている」と話す菊地会長。

現在は、クリスマス需要の最盛期を迎え、大忙し。各生産者が出荷した山元町産復興いちごは、「Aみやぎ巨理を通じ、「仙台いちご」として北海道や県内各地に次々と出荷されています。

東日本大震災では、町内いちご農家の9割以上が被災しましたが、今回の出荷再開により、作付面積ベースで約6割まで復活。残る16戸分の施設も現在建設中で、来年の11

月には、震災前の約7割までの復活を遂げることとなります。

さあ、いよいよ町を代表するブランド「仙台いちご」の本格的な復活で、町の復興の姿が見えてきました。

わが町のいちご産地復活については、いちご狩りやイベントなど様々な機会を通じて、支援をいただいた全国各地の方々にお伝えしていきます。



今後とも、いちご団地整備事業について、  
ご理解とご協力をお願いします。

産業振興課 農政班 ☎37-1119

ホームページ <http://www.town.yamamoto.miyagi.jp>  
携帯サイト <http://www.town.yamamoto.miyagi.jp/k/>  
メールアドレス [info@town.yamamoto.miyagi.jp](mailto:info@town.yamamoto.miyagi.jp)



編集・発行 山元町役場総務課  
〒989-2292  
宮城県亶理郡山元町浅生原字作田山32  
02237-1111

印刷 ㈱ペナントコーポレーション  
※今月号は1部あたり約38円です。



見やすいユニバーサルデザインフォントを採用しています。



## お詫びと訂正

広報 12月号 28 ページで、町民バスぐるりん号の休業期間を 12月 28日(土) から 1月 5日(日)と掲載してありましたが、**12月 28日(土)及び 1月 4日(土)**は**運行予定となります**ので、お詫びして訂正します。