

山元町の給与・定員管理等について（平成21年度）

1 総括

(1) 人件費の状況（普通会計決算）

区分	住民基本 台帳人口 (H20年度末)	歳出額 A	実質収支	人件費 B	人件費率 B/A	(参考) 19年度の 人件費率
20年度	人 17,095	千円 5,040,315	千円 218,061	千円 1,249,494	% 24.8	% 25.2

(2) 職員給与費の状況（普通会計決算）

区分	職員数 A	給与費				一人当たり 給与費 B/A	(参考) 類似団体平均 一人当たり給与費
		給料	職員手当	期末・勤勉手当	計 B		
20年度	人 156	千円 546,725	千円 58,366	千円 214,300	千円 819,391	千円 5,253	千円 5,939

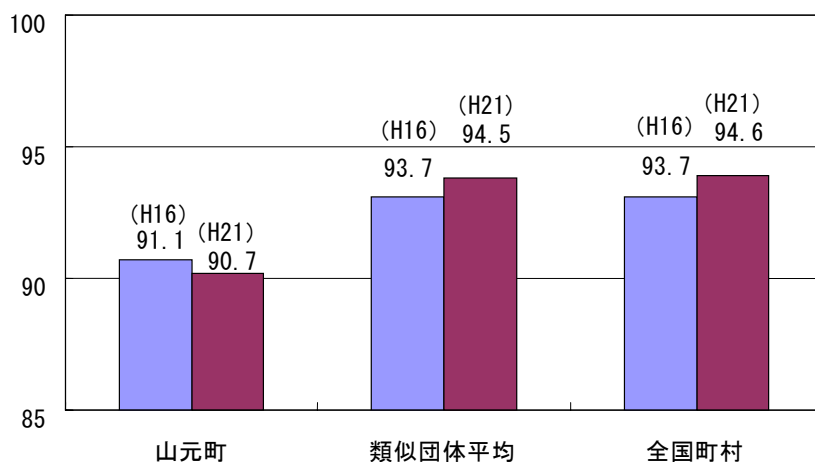
- (注) 1 職員手当には退職手当を含まない。
2 職員数は平成20年4月1日現在である。

(3) 特記事項

給料等の抑制措置（平成21年4月1日現在）

区分	抑制内容
町長	給料の30%削減
副町長	給料の15%削減
教育長	給料の15%削減

(4) ラスパイレス指数の状況（各年4月1日）



- (注) 1 ラスパイレス指数とは、国家公務員の給与水準を100とした場合の地方公務員の給与水準を示す指数です。
2 類似団体平均とは、人口規模、産業構造が類似している団体のラスパイレス指数を単純平均したものです。

2 職員の平均給与月額、初任給等の状況

(1) 職員の平均年齢、平均給料月額及び平均給与月額の状況（平成21年4月1日現在）

①一般行政職

区 分	平均年齢	平均給料月額	平均給与月額	平均給与月額 (国ベース)
山元町	39.8歳	282,900円	343,274円	300,238円
宮城県	43.1歳	332,981円	403,546円	369,896円
国	41.5歳	325,521円	—	391,770円
類似団体	43.4歳	325,320円	369,335円	349,228円

②技能労務職

区 分	公務員					民間			参考
	平均年齢	職員数	平均給料月額	平均給与月額 (A)	平均給与月額 (国)ベース	対応する民間 の類似 職種	平均年齢	平均給与月額(B)	A/B
山元町	48.1歳	27人	242,604円	251,773円	247,048円	—	—	—	—
うち学校給食員	51.5歳	13人	257,477円	265,194円	261,246円	調理士	42.0歳	254,900円	1.04
うち用務員	42.7歳	10人	220,110円	227,566円	222,960円	用務員	54.5歳	214,000円	1.06
うちその他	50.6歳	4人	250,500円	268,674円	261,125円	—	—	—	
県	49.6歳	315人	316,948円	362,404円	344,022円	—	—	—	—
国	49.2歳	4,429人	285,548円	—	322,737円				
類似団体	50.3歳	14人	288,680円	306,236円	298,051円				

区 分	参 考		
	年収ベース（試算値）の比較		
	公務員(C)	民間(D)	C/D
山元町	—	—	—
うち学校給食員	4,288,226円	3,462,000円	1.24
うち用務員	3,733,188円	3,027,000円	1.23
うちその他	4,340,919円		

※民間データは、賃金構造基本統計調査において公表されているデータを使用している。(平成18～20年の3ヶ年平均)

※技能労務職の職種と民間の職種等の比較にあたり、年齢、業務内容、雇用形態等の点において完全に一致しているものではない。

※年収ベースの「公務員(C)」及び「民間(D)」のデータは、それぞれ平均給与月額を12倍したものに、公務員においては前年度に支給された期末・勤勉手当、民間においては前年に支給された年間賞与の額を加えた試算値である。

(2) 職員の初任給の状況（平成21年4月1日現在）

区分		山元町	宮城県	国
一般行政職	大学卒	172,200円	178,800円	172,200円
	高校卒	140,100円	144,500円	140,100円
技能労務職	高校卒	137,200円	141,900円	—
	中学卒	121,600円	125,400円	—

(3) 職員の経験年数別・学歴別平均給料月額（平成21年4月1日現在）

区分		経験年数10年	経験年数15年	経験年数20年
一般行政職	大学卒	231,600円	275,800円(14年)	334,900円(21年)
	高校卒	207,000円	242,500円	288,900円
技能労務職	高校卒	—	—	—
	中学卒	181,000円	190,600円	213,800円(22年)

(注) 高卒技能労務職員に記載がないのは、経験年数が30年以上であるため。

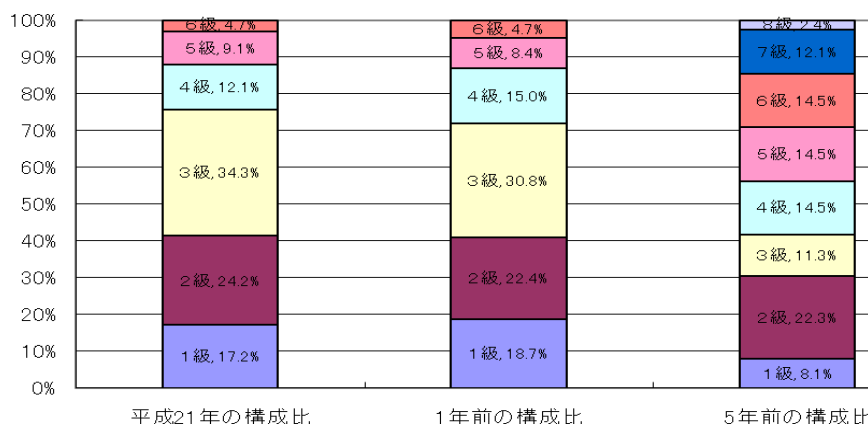
3 一般行政職の級別職員数等の状況

(1) 一般行政職の級別職員数の状況（平成21年4月1日現在）

区分	標準的な職務内容	職員数	構成比
1級	主事、技師	17人	17.2%
2級	高度の知識又は経験を必要とする業務を行う職務（主事、技師）	24人	24.2%
3級	1 班長の職務又は職務の複雑、困難及び責任の度がこれと同程度の職務（班長、主幹、技術主幹） 2 主査の職務又は職務の複雑、困難及び責任の度がこれと同程度の職務（主査、技術主査）	34人	34.3%
4級	困難な業務を処理する課の班長の職務又は職務の複雑、困難及び責任の度がこれと同程度の職務（班長、副参事）	12人	12.1%
5級	課長の職務又は職務の複雑、困難及び責任の度がこれと同程度の職務（課長、所長、局長、館長、参事）	9人	9.1%
6級	会計管理者の職務、総務課長など重要な業務を所掌する課の長の職務又は職務の複雑、困難及び責任の度がこれと同程度の職務（総務課長、課長、所長、局長、館長、理事）	3人	3.0%

(注) 1 山元町の給与条例に基づく給料表の旧区分による職員数である。

2 標準的な職務内容とは、それぞれの級に該当する代表的な職務である。



(注) 平成18年4月に8級制から6級制に変更している。（旧給料表の1級及び2級並びに4級及び5級をそれぞれ統合）

(2) 昇給への勤務成績の反映状況

人事評価未実施であるため一律昇給となっているが、特に所属長より1/1～12/31までの1年間における業績、勤務態度や能力など勤務成績が良好でない職員等の証明のあった者については、昇給号俸数に差を付けている。

4 職員の手当の状況

(1) 期末手当・勤勉手当

山元町	宮城県	国
一人当たり平均支給額(20年度) 1,305千円	一人当たり平均支給額(20年度) 1,911千円	
(20年度支給割合) 期末手当 3.00月分 勤勉手当 1.50月分 (1.6)月分 (0.75)月分	(20年度支給割合) 期末手当 3.00月分 勤勉手当 1.45月分 (1.6月分) (0.75月分)	(20年度支給割合) 期末手当 3.00月分 勤勉手当 1.50月分 (1.6)月分 (0.75)月分
(加算措置の状況) 職制上の段階、職務の級等による加算措置 ・役職加算 5%~15%	(加算措置の状況) 職制上の段階、職務の級等による加算措置 ・役職加算 5%~20% ・管理職加算 15%~25%	(加算措置の状況) 職制上の段階、職務の級等による加算措置 ・役職加算 5%~20% ・管理職加算 15%~25%

(注) () は、再任用職員に係る支給割合である。

【参考】勤勉手当への勤務実績の反映状況

人事評価が未実施であるため、成績率に差を設けず一律支給。

(2) 退職手当(平成21年4月1日)

支給率	山元町		県	
	自己都合	勸奨・定年	自己都合	勸奨・定年
勤続20年	23.50月分	30.55月分	23.50月分	30.55月分
勤続25年	33.50月分	41.34月分	33.50月分	41.34月分
勤続35年	47.50月分	59.28月分	47.50月分	59.28月分
最高限度額	59.28月分	59.28月分	59.28月分	59.28月分
その他の加算措置	定年前早期退職者特例措置 (2%~20%加算)		定年前早期退職者特例措置 (2%~20%加算)	
一人当たり 平均支給額	20,968千円	24,234千円	2,991千円	26,923千円

(注) 退職手当の一人当たり平均支給額は、20年度に退職した職員に支給した職員に支給された平均額である。

(3) 地域手当(平成21年4月1日現在)

支給実績(20年度決算)	0千円		
支給職員一人当たり平均支給年額(20年度決算)	0千円		
支給対象地域	支給率	支給対象職員数	国の制度(支給率)
東京都(特別区)	16%	0人	16%
仙台市	6%	0人	6%
名取市、多賀城市、 利府市、富谷町	3%	0人	3%

(22年度の制度完成時)

支給対象地域	支給率	国の制度(支給率)
東京都(特別区)	18%	18%
仙台市	6%	6%
名取市、多賀城市 利府町、富谷町	3%	3%

(注) 国の制度では、平均22年度での完成を目指して、平成18年度から支給率を段階的に引き上げることとしている。

(4) 特殊勤務手当 (平成 21 年 4 月 1 日現在)

支給実績 (20 年度決算)		1 千円	
支給職員 1 人当たり平均支給年額 (20 年度決算)		500 円	
職員全体に占める手当支給職員の割合 (20 年度)		1.1%	
手当の種類 (手当数)		4	
手当の名称	主な支給対象職員	主な支給対象業務	左記職員に対する支給単価
防疫業務手当	感染症等が発生した場合作業に従事する職員		日額 500 円
不快業務手当	行旅死病人取扱従事職員 (死人)		1 件 2,000 円
不快業務手当	同 (病人)		1 件 500 円
用地交渉業務手当	用地交渉業務従事職員		日額 500 円

(5) 時間外勤務手当

支給実績 (20 年度決算)	20,388 千円
職員 1 人当たり平均支給年額 (20 年度決算)	127 千円
支給実績 (19 年度決算)	21,715 千円
職員 1 人当たり平均支給年額 (19 年度決算)	131 千円

(注) 選挙及び災害に係る手当は含みません。

(6) その他の手当 (平成 21 年 4 月 1 日現在)

手当名	内容及び支給単価	国の制度との異同	国の制度と異なる内容	支給実績 (20 年度決算)	支給職員 1 人当たり平均支給年額 (20 年度決算)
扶養手当	配偶者 13,000 円 配偶者以外の扶養親族 ・ 1 人目 配偶者がいる場合 6,500 円 配偶者がいない場合 11,000 円 ・ 2 人目以降 配偶者の有無に関らず 1 人につき 6,500 円加算 ・ 扶養親族である子のうち満 16 歳の年始から満 22 歳の年度末までの子 1 人につき 5,000 円加算	同じ		15,612 千円	210,974 円
住居手当	1. 借家・借間に居住している職員 ア) 月額 23,000 円以下の家賃を支払っている職員 家賃 - 12,000 円 イ) 月額 23,000 円を超える家賃を支払っている職員 11,000 円 + (家賃 - 23,000 円) ÷ 2 で、27,000 円を限度 2. 自宅に居住している職員 2,500 円 (新築・購入の日から 5 年を経過していない住宅に限る。)	同じ		7,522 千円	235,063 円

通勤手当	1. 交通機関等の利用者 定期券又は回数券の価額（最も経済的かつ合理的なもの）で、1 か月当たりの運賃等相当額は 55,000 円を限度に支給 2. 自動車等の使用者 使用距離（片道）により 2,000 円から 24,500 円	同じ		8,440 千円	55,895 円
管理職手当	管理・監督の地位にある職員に支給される（19,600 円～38,300 円）	同じ		5,947 千円	330,389 円
宿日直手当	宿直又は日直の勤務を命ぜられた職員に支給（勤務 1 回：4,200 円）	同じ		0 千円	0 円
管理職員特別勤務手当	臨時又は緊急の必要により管理職員等が週休日又は休日等に勤務した場合に支給（勤務 1 回 4,000 円～6,000 円）	同じ		115 千円	16,357 円
災害派遣手当	災害発生時にその復旧等のため派遣された場合に支給（1 日につき最高 6,620 円）	同じ		0 千円	0 円

5 特別職の報酬等の状況（平成 21 年 4 月 1 日現在）

区 分		給 料 月 額 等		
給 料	町 長	589,400 円 (842,000 円)	(参考)類似団体における最高/最低額 834,000 円 / 405,000 円	
	副町長	541,450 円 (637,000 円)	650,000 円 / 378,000 円	
報 酬	議 長	303,000 円 (310,000 円)	342,000 円 / 230,000 円	
	副議長	254,000 円 (260,000 円)	280,000 円 / 180,000 円	
	議 員	245,000 円 (250,000 円)	258,000 円 / 157,000 円	
期 末 手 当	町 長 副町長	(21 年度支給割合) 3.3 月分		
	議 長 副議長 議 員	(21 年度支給割合) 3.3 月分		
退 職 手 当	町 長	(算定方式) 給料月額×在職月数×44/100	(1 期の手当額) 17,783,040 円	(支給時期) 任期毎
	副町長	給料月額×在職月数×26/100	7,949,760 円	任期毎
	備 考			

(注) 1 給料及び報酬の()内は、減額措置を行う前の金額である。

2 退職手当の「1 期の手当額」は、4 月 1 日現在の給料月額及び支給率に基づき、1 期(4 年=48 月)勤めた場合における退職手当の見込額である。

6 職員数の状況

(1) 部門別職員数の状況と主な増減理由

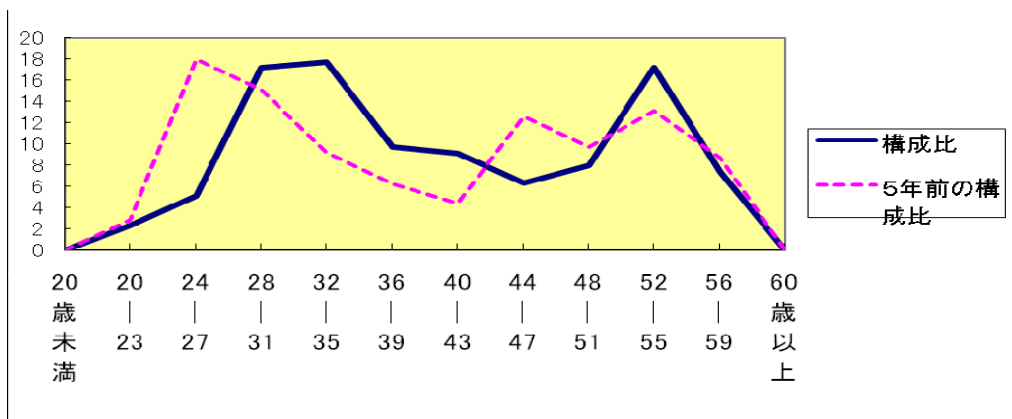
(各年4月1日)

区 分 部 門		職員数		対前年 増減数	主な増減理由	
		平成 20 年度	平成 21 年度			
普通会計部門	一般行政部門	議会	3	3	—	
		総務	36	35	△1	事務事業の見直し
		税務	12	12	—	
		民生	39	38	△1	事務事業の見直し
		衛生	9	9	—	
		労働	0	0	—	
		農林水産	8	8	—	
		商工	4	4	—	
		土木	12	12	—	
		計	123	121	—	〈参考〉 人口1万人当たり職員数 70.78人 (類似団体の人口1万人当たり職員数 70.52人)
	教育部門	42	37	△5	事務事業の見直し及び課の統合	
	消防部門					
	小 計	165	158	—	〈参考〉 人口1万人当たり職員数 92.42人 (類似団体の人口1万人当たり職員数 89.73人)	
公営企業等 会計部門	水道	5	5	—		
	下水道	4	3	△1	事務事業の見直し	
	その他	9	9	—		
	小計	18	17	—		
合 計		183 【210】	175 【210】	△8 【0】	〈参考〉 人口1万人当たり職員数 102.37人	

(注) 1 職員数は一般職に属する職員数です。

2 【 】内は、条例定数の合計です。

(2) 年齢別職員構成の状況 (平成21年4月1日現在)



区分	20歳未満	20歳～23歳	24歳～27歳	28歳～31歳	32歳～35歳	36歳～39歳	40歳～43歳	44歳～47歳	48歳～51歳	52歳～55歳	56歳～59歳	60歳以上	計
職員数	0人	4人	9人	30人	31人	17人	16人	11人	14人	30人	13人	0人	175人

(3) 定員管理の数値目標及び進捗状況

①平成17年4月1日～平成22年4月1日における定員管理の数値目標

平成17年4月1日 職員数	平成22年4月1日 職員数	純減数	純減率
204人	179人	△25人	△12.2%

(参考)山元町集中改革プランにおける定員管理の数値目標(数・率)

計画期間		数値目標
始期	終期	
平成17年4月1日	平成22年4月1日	25人

②定員管理の数値目標の年次別進捗状況(実績)の概要

部門	区分	17年	18年	19年	20年	21年	18年～22年計	(参考) 数値目標
		計画始期	1年目	2年目	3年目	4年目		
一般行政	職員数	143	137	130	123	121	—	128
	増減		△6	△7	△7	△2	△22(146.7%)	△15
教育	職員数	41	41	40	42	37	—	30
	増減		0	△1	2	△5	△4(36.4%)	△11
消防	職員数	0	0	0	0	0	—	0
	増減		0	0	0	0	—	0
公営企業 等会計	職員数	20	19	19	18	17	—	21
	増減		△1	0	△1	△1	△3(△300%)	1
計	職員数	204	197	189	183	175	—	179
	増減		△7	△8	△6	△8	△29(116.0%)	△25

(注) 1 計画期間は、17年～22年の5年間である。

2 (%)内の数値は、数値目標に対する進捗率を示す。

3 増減は、各年の欄にあっては対前年比の職員増減数を、計の欄にあっては計画1年目以降の職員増減数の累計を示す。

7 公営企業職員の状況

(1) 水道事業

①職員給与の状況

ア 決算

区分	総費用 A	純損益	職員給与費 B	総費用に占める職員給与 費比率 B/A	(参考) 19年度の総費用に占 める職員給与比率
20年度	393,237千円	14,866千円	31,721千円	8.1%	8.2%

区分	職員数	給与費				一人あたり 給与費 B/A
		給料	職員手当	期末・勤勉手当	計	
20年度	5人	18,125千円	1,602千円	7,133千円	26,860千円	5,372千円

(参考) 類似団体平均 1人当 たり給与費
6,781千円

- (注) 1 職員手当には退職給与金を含まない。
2 職員数は20年4月1日現在の人数である。

イ 特記事項

なし

②職員の基本給、平均月収額及び平均年齢の状況 (21年4月1日)

区分	平均年齢	基本給	平均月収額
山元町	39.8歳	302,080円	447,482円
団体平均	45.6歳	370,362円	564,094円
事業者	—歳	—	—円

- (注) 平均月収額には、期末・勤勉手当等を含む。

③職員の手当の状況

ア 期末手当・勤勉手当

山元町水道事業		山元町 (一般行政職)	
1人あたり平均支給額(20年度) 1,426千円		1人あたり平均支給額(20年度) 1,305千円	
(20年度支給割合) 期末手当 3.00月分 (1.60)月分 勤勉手当 1.50月分 (0.75)月分		(20年度支給割合) 期末手当 3.00月分 (1.60)月分 勤勉手当 1.50月分 (0.75)月分	
(加算措置の状況) 職制上の段階、職務の級等による加算措置 ・役職加算 5%~15%		(加算措置の状況) 職制上の段階、職務の級等による加算措置 ・役職加算 5%~15%	

- (注) () 内は、再任用職員に係る支給割合である。

【参考】勤務手当への勤務実績の反映状況

人事評価が未実施であるため、成績表に差を設けず、一律支給。

イ 退職手当（21年4月1日現在）

支給率	山元町水道事業所		山元町（一般行政職）	
	自己都合	勸奨・定年	自己都合	勸奨・定年
勤続20年	23.50月分	30.55月分	23.50月分	30.55月分
勤続25年	33.50月分	41.34月分	33.50月分	41.34月分
勤続35年	47.50月分	59.28月分	47.50月分	59.28月分
最高限度額	59.28月分	59.28月分	59.28月分	59.28月分
その他の加算措置	定年前早期退職者特例措置 （2%～20%加算）		定年前早期退職者特例措置 （2%～20%加算）	
退職時特別昇給	無		無	
1人当たり 平均支給額	0千円	0千円	20,968千円	24,234千円

（注） 退職手当の1人当たり平均支給額は、20年度に退職した職員に支給された平均額である。

ウ 地域手当（21年4月1日現在）

支給実績（20年度決算）		0千円	
支給職員1人当たり平均支給年額（20年度決算）		0円	
支給対象地域	支給率	支給対象職員数	国の制度（支給率）
東京都（特別区）	16%	0人	16%
仙台市	6%	0人	6%
名取市、多賀城市、利府市、富谷町	3%	0人	3%

（22年度の制度完成時）

支給対象地域	支給率	国の制度（支給率）
東京都（特別区）	18%	18%
仙台市	6%	6%
名取市、多賀城市、利府町、富谷町	3%	3%

（注） 国の制度では、平成22年度での完成を目指して、平成18年度から支給率を段階的に引き上げることとしている。

エ 特殊勤務手当（21年4月1日現在）

支給実績（20年度決算）		0千円	
支給職員1人当たり平均支給年額（20年度決算）		0円	
職員全体に占める手当支給職員の割合（20年度）		0.0%	
手当の種類（手当数）		1	
手当の名称	主な支給対象職員	主な支給対象業務	左記職員に対する支給単価
用地交渉業務手当	用地交渉業務従事職員	用地交渉	日額500円

オ 時間外勤務手当

支給実績（平成20年度決算）	709千円
職員1人当たり平均支給年額（20年度決算）	177千円
支給実績（19年度決算）	733千円
職員1人当たり平均支給年額（19年度決算）	183千円

（注） 水道事故に係る手当は除き、休日勤務手当を含む。

カ その他の手当（21年4月1日現在）

手当名	内容及び支給単価	一般行政職の制度との異同	一般行政職の制度と異なる内容	支給実績 (20年度決算)	支給職員1人当たり支給年額(20年度決算)
扶養手当	一般行政職と同じ (省略)	同じ		386千円	128,500円
住居手当	一般行政職と同じ (省略)	同じ		318千円	318,000円
通勤手当	一般行政職と同じ (省略)	同じ		212千円	53,100円
管理職手当	一般行政職と同じ (省略)	同じ		358千円	357,600円
宿日直手当	一般行政職と同じ (省略)	同じ		0千円	0円
管理職員特別勤務手当	一般行政職と同じ (省略)	同じ		5千円	5,000円
災害派遣手当	一般行政職と同じ (省略)	同じ		0千円	0円

④定員管理の数値目標の進捗状況

ア 平成17年4月1日～平成22年4月1日における定員管理の数値目標

平成17年4月1日 職員数	平成22年4月1日 職員数	純減数	純減率
6人	6人	0人	0%

(参考) 山元町集中改革プラン《公営企業編》における定員管理の数値目標(数・率)

計画期間		数値目標
始期	終期	
平成17年4月1日	平成22年4月1日	0人

イ 定員管理の数値目標の年次別進捗状況(実績)の概要

区 分 部 門		17年	18年	19年	20年	21年	18年～22年 計	(参考) 数値目標
		計画始期	1年目	2年目	3年目	4年目		
上下水道	職員数	6	5	5	5	5		
	増減	—	△1	0	0	0		