

# やまもと

★キラリやまもと!みんなの希望と笑顔が輝くまち



## ●目次 (contents)

- P 2 ~ 14 Yamamoto Information
- P15 子育てイベント情報
- P16 ~ 17 生涯学習コーナー
- P18 ~ 19 元気やまもと21コーナー
- P20 やまもと産業広場
- P21 まちの話題
- P22 ~ 27 暮らしの情報
- P28 ~ 29 情報局やまもと

今年も集いし、全国の絆  
第8回山元町ふれあい産業祭(関連記事P2)

～「チーム山元」心をひとつに～

〜にぎわいと活気に満ちた1日〜  
第8回山元町ふれあい産業祭

11月18日、つばめの杜中央公園を会場に「第8回山元町ふれあい産業祭」を開催しました。

「ふれあい産業祭」は、町の魅力を町内外に広く発信するとともに、にぎわいの創出と交流人口増加を図ることを目的として開催しており、つばめの杜中央公園に会場を移して2回目となる今回は、町内はもちろん、全国の自治体や飲食店、商業者など80ブースが立ち並び、秋晴れの中、去年を大きく上回る約3万5千人の方々にお越しいただき、たくさんのお笑顔であふれました。



▲山元町といったら「いちご」ですね ▲アツアツ焼きホッキに舌鼓

大人気！特産品の試食

町が誇る3大特産品「いちご」「りんご」「ホッキ貝」の無料試食には早くから行列ができ、昨年より数を増やして配布しましたが、早い時間帯に終了するほどの人気ぶりでした。

感謝！復興支援ブース

町の復興に支援をいただいている全国の自治体が出店する「復興支援ブース」は、各地の特産品を味わえるところとあって、例年にも増して長蛇の列ができるほどのにぎわいでした。

歴史民俗資料館リニューアルオープン  
合戦原遺跡「線刻壁画」公開開始！

「線刻壁画公開記念式典」を開催

11月3日、歴史民俗資料館で線刻壁画公開記念式典を行いました。

当日は、天候にも恵まれ、齋藤町長をはじめとして、県や町の関係者などが出席しました。

オープニングでは、當護稲荷大神楽保存会による厳かな神楽舞が披露されました。式典では、齋藤町長と県、町の関係者6人によるテープカットを行い、日本初の移設事例となった「線刻壁画」の公開と歴史民俗資料館のリニューアルオープンを祝いました。

齋藤町長は「線刻壁画の公開を迎えられたのは、文化庁をはじめ、奈良文化財研究所や県など、多くの専門家の皆さまの並々ならぬご理解とご協力の賜物と感謝申し上げます。この震災復興の過程で発見された線刻壁画を「復興の証」「町の大きな宝」として、震災の



▲実物の線刻壁画を熱心に見入る観覧者 ▲公開を祝い、関係者一同でテープカット

11月4日、防災拠点・山下地域交流センター「つばめの杜」だまりホールで合戦原遺跡の線刻壁画の歴史的背景や移設・修復の過程などを知ってもらい、壁画や町の歴史に興味・理解を深めてもらうことを目的としたパネルディスカッション「合戦原の壁画がたり」を開催しました。



▲関連事業として開催した勾玉づくり ▲熱心に専門家の皆さんの話に耳を傾けていました



▲せんこくんグッズ売場

歴史民俗資料館 37-0040

美味！りんご狩り体験  
りんご畑で直に味わうことができ、さらにお手頃価格で体験できる「りんご狩り」は、あまり市場に出回らない本町のりんごを食べ放題とあって、先着50人の定員がすぐに満員となりました。



▲おいしいりんごを吟味中

熱演！ステージイベント

風雲乱打舞の迫力ある和太鼓演奏に始まり、やまも  
やまもと幼稚園児の元気いっばいな演技



▲やまもと幼稚園児の元気いっばいな演技

と、ふじ幼稚園園児による一生懸命な演技が祭りを華やかに彩りました。  
そのほか、万歩計振り大会では、ご当地キャラクター同士の対決や来場者とキャラクターとの勝負など、ユーモラスな姿に大歓声が巻き起こりました。



▲各地のゆるキャラたちも大活躍

恩返しだ！チャリティー抽選会

チャリティー抽選会は、皆さんのご協力をいただき、目標の10万円を達成することができました。  
なお、今回集まった募金は「平成30年7月西日本豪雨」の災害義援金として、日本赤十字社を通じ全額寄付させていただきます。

のが埋もれていたことに驚きと興奮を覚えます。壁画保存にご尽力いただいた全ての方に感謝とともに敬意を表します」などの感想を話していました。

歴史民俗資料館では「線刻壁画」に描かれている人物をモチーフにしたイメージキャラクター「せんこくん」のグッズを販売しています。  
歴史民俗資料館では「線刻壁画」に描かれている人物をモチーフにしたイメージキャラクター「せんこくん」のグッズを販売しています。  
実物の線刻壁画をご覧になった記念やプレゼント、お土産などにどうぞお買い求めください。



▲お客さんに笑顔で対応する中学生ボランティア

奮闘！中学生ボランティア

今回は山下中学校の生徒17人がスタッフとして奮闘していただきました。中学生ボランティアは、町PRの一翼を担うなど、今や祭りの運営になくてはならない存在となっています。  
ふれあい産業祭が町の将来を担う子どもたちの希望と笑顔が輝くまちづくりの一助となるよう、来年もさらなる充実を目指します。

37-1119 産業振興課 地域振興班

ご功績をたたえて

問 総務課 総務班  
37-11111

平成30年度 山元町功労者表彰式



山元町功労者表彰

11月1日、長年にわたり様々な分野で町勢の発展に寄与された方々を表彰する「山元町功労者表彰式」が防災拠点・山下地域交流センター「つばめの杜」だまりホール」で挙行されました。  
表彰式では、齋藤町長が自治功労1人、教育文化功労2人、治安維持防災功労12人の計15人(欠席者を含む)に対し「長年のご苦労に対し、衷心より敬意を表します。今後とも創造的な復興の完遂に向けて、皆さまにはこれまで同様、ご理解とご支援を賜りますようお願いを申し上げます」とお祝いの言葉を述べ、一人一人に表彰盾を贈呈しました。

- ▲自治功労
  - 行政区副区長としての功績
    - 渡部 政博(浅生原区)
- ▲教育文化功労
  - 教職員としての功績
    - 太田 久二男(石沼市)
    - 本間 美代子(石沼市)
- ▲治安維持防災功労
  - 多年にわたる消防団員としての功績
    - 佐藤 正幸(山下区)
    - 作間 繁則(高瀬区)

- ▲自治功労
  - 青田 宏(下郷区)
  - 清野 忠博(八手庭区)
  - 武田 広司(鷺足区)
  - 渋谷 英樹(大平区)
  - 日下 雄一(横山区)
  - 後藤 博明(浅生原区)
  - 渡部 勝博(下郷区)
  - 岩佐 潤一(高瀬区)
  - 菅野 俊彦(笠野区)
  - 岡本 敦(名取市)

※受賞者は順不同・敬称略



▲受賞者を代表して謝辞を述べる渡部政博さん



▲一人一人に表彰盾が手渡されました

国・県・各種団体などからの表彰

秋の叙勲

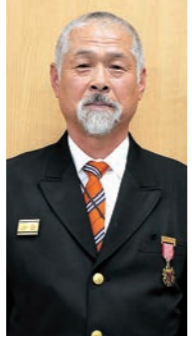
【瑞宝単光章】  
▼消防功労  
元山元町消防団 団長 伊藤 由信(山下区)



受賞について「周りの支えがあつて受賞できたものです。また、奉仕の気持ちを第一にできたことが結果に繋がりました」と話す伊藤さん。  
伊藤さんは、山元町消防団に44年間在籍、平成22年から平成26年まで団長を務められ、東日本大震災では陣頭指揮を執られました。また「角田からの山火事の際は、昼夜を問わず、団員たちや周りと協力しながら消火活動を行いました」と当時を振り返るとともに「今後は、縁の下の力持ちとしてアドバイスしていきたい」と話していました。

「文化の日」 県知事表彰

【消防防災功労】  
▼多年にわたり消防団員として部下の統率と消防精神の涵養に努めるとともに、災害の予防防衛に尽力し、地域社会の安全に寄与した功績  
山元町消防団副団長 高橋 雄治(横山区)



【文化の日】  
県知事表彰 ※11月9日表彰  
▼多年にわたり消防団員として部下の統率と消防精神の涵養に努めるとともに、災害の予防防衛に尽力し、地域社会の安全に寄与した功績  
巨理地区行政事務組合 消防司令長 二階堂 義彦(下郷区)



地方自治功労

▼多年にわたる議員活動を通じて、地方自治の確立と住民福祉の向上に尽力した功績  
元山元町議会議員 岩佐 隆(つばめの杜東区)



※受賞者は順不同

県教育功績者

▼多年にわたり地域の生涯スポーツの推進・普及に尽力し、県民のスポーツ振興に寄与した功績  
山元町体育協会副会長 野口 嘉一(太平区)



町内初！交通死亡事故ゼロ1000日間達成

11月7日、交通死亡事故ゼロ1000日間(平成28年1月31日～平成30年10月26日)を達成したこと、「宮城県警察本部長「褒状」伝達式」が執り行われました。

これまでの本町での交通死亡事故ゼロ期間の最長は997日であり、今回、記録を更新しました。

伝達を受けた齋藤町長は「交通死亡事故ゼロの記録を1日でも長く延ばせるよう、関係機関と連携を図りながら、交通安全対策に取り組んでまいります」と今後の決意を述べました。引き続き交通死亡事故ゼロを継続できるよう、町民総ぐるみで交通安全に努めます。



▲関係機関と連携し、町の交通安全強化を図ります

伊達開拓「ふるさと従兄弟まちづくりサミット」が開催

10月31日、北海道伊達市を会場に、同市および巨理町、山元町、柴田町、新地町の1市4町で構成される「伊達藩開拓ふるさと姉妹都市・歴史友好都市連絡協議会」による「第19回伊達開拓ふるさと従兄弟(い)と(こ)まちづくりサミット」が開催されました。

当日は、来年に開拓150周年を迎えることを前に「我がまちに残る歴史の記憶とその活用」と題してパネルトークが行われ、各市町の歴史背景や文化に対する相互理解が深められたほか、今後のまちづくりについて活発に意見交換が行われました。

今後とも、歴史的な絆をより確かなものとし、関係市町の交流を深めていきます。

企画財政課 企画班  
37-11118





▲村井克彦安平町副町長に目録を手渡す齋藤町長

**北海道胆振東部地震の被災地をお見舞**

10月30日、町は、北海道胆振東部地震で被災した安平町に対して災害見舞金を贈りました。

安平町は、本町の東日本大震災からの復旧・復興に対して、特段の支援をいただいた町で、今回の北海道胆振東部地震において特に被害が大きい自治体です。

また、安平町には、社台グループの山元トレーニングセンター（上平区）の拠点となる施設があることから、社台グループ3社に対してもお見舞いしました。

齋藤町長は「これまでいただいた温かい支援に対する御礼と被災地の日も早い復興を願っています」と述べました。

翌、31日には北海道伊達市を訪問し「伊達山元会」の永谷基会長をはじめとする役員に、東日本大震災での復旧・復興でいただいた多大な支援への感謝と復旧・復興の状況説明を行いました。

▲総務課 総務班  
37-11111

**復興支援の御礼へ、派遣元自治体を表敬訪問**

11月上旬、武田副町長が、応援職員の派遣元自治体を表敬訪問し、多くのご支援に深く感謝するとともに、復興に向け、引き続きの支援を要請しました。

愛知県半田市の神原市長は「山元町の復興は大詰めを迎えていると思うが、引き続き支援をしていきたい」と話していました。

全国の自治体からは、人的支援のほか、11月に開催した「山元町ふれあい産業祭」でも出店いただくなど、町ぐるみの交流が生まれています。町では、震災を契機に育まれた絆を大切に、マンパワーを確保しながら、引き続き支援をしていきたいと話していました。

**役場新庁舎建設工事が間もなく竣工**

昨年10月から建設工事を進めてきました役場新庁舎については、先月、足場が解体され、町民の皆さんからも新庁舎の外観が確認できる状況になりました。

平成27年4月から設計業務に着手して以来、実に3年8カ月余りの事業期間を要した「役場新庁舎復旧事業」でありましたが、いよいよ今月中旬に建設工事が終了し、竣工を迎えます。

今後、備品の据え付けや各種システムの移設工事などを順次進め、仮設庁舎からの引越しを経て、来年5月から新庁舎での業務を開始する予定です。

▲企画財政課 企画班  
37-11118

**訪問先自治体**

愛知県岡崎市、半田市、三重県津市(順不同)

▲総務課 人事班  
37-11111

ら、引き続き、復興・創生の完遂を目指してまいります。

**これまでの成果**

本事業は、総務省が主体となつて進めている「関係人口」モデル事業に先行し



▲田所食品(株)での取材

多様な形で本町に関わり続ける方(関係人口)をさらに増やす本事業を紹介いたします。

**本事業の位置付け**

本事業は「山元町」の認知度をさらに高めることを目的に、本町に関わる方を増やし、町の政策の柱として掲げている「交流人口100万人」「定住の促進」「産業再生による雇用と所得向上」につなげるものです。

これらの一環として「首都圏の方を対象とした本町を巡るツアー」「大学生インターンシップの受け入れ」「首都圏での交流会」「本町の情報を掲載した冊子の作成」「報道機関への情報提供」などを実施しています。



▲東京都での交流会



▲旧中浜小学校を視察



▲産直市場「夢いちごの郷」での取材

て実施していることから、近隣自治体からの視察や報道機関、大学などの研究機関から多くの問い合わせをいただいています。

また、本町の特産品であるいちご生産農家への大学生インターンシップ受け入れを支援するなど、農業再生にも関わっています。町内の企業からは「求人を受け入れて欲しい」「大学生を受け入れたい」など、さまざまな要望が出ており、多様な人の流れをつくることで交流人口100万人を目指してまいります。

人が人を呼び、人を育てるにぎわいまちづくりプロジェクト

**今後の展望**

本事業を通じて「山元町で働いてみたい」「長期的に滞在してみたい」という方からの問い合わせをいただく機会が増えていきます。

しかし、その一方で「移住後の仕事の当てがない」「地域になじめるか不安も多い」という方もいることから、中長期的な移住体験や地域おこし協力隊として3年間地域に関わる活動など、本格的な移住の前段となる活動機会を準備することで、地元企業とのつながりを生み出し、移住後の生活に対する不安を解消していきたいと考えています。

また、本町の農産物をPRするため「ふるさと納税」の魅力アップ支援などの新たな取り組みも準備しています。



▲地元の方との交流

**本事業への支援のお願い**

本事業は、大学生インターンシップの受け入れや首都圏からの来町者との交流会の参加協力、取材対応など、町民の方々にご理解とご支援をいただいております。

その結果として、インターンシップで訪れた大学生がボランティア活動を通して本町を再訪したり、お世話になった方々との交流が生まれたりするなど、本事業を通じて新たなつながりが生まれていますので、引き続き、ご支援をお願いします。



▲本町でインターンシップを行なう学生たち

▲町民生活課 生活班  
37-11112

**賀詞交歓会を開催します**

町主催の「賀詞交歓会」を次のとおり開催します。ご招待者以外で参加を希望される方は12月19日(水)までに電話にてお申し込みください。折り返し招待券を送付します。

なお、定員の50人になり次第締め切らせていただきますのでご了承ください。

**日時** 平成31年1月8日(火)  
開会 10:30

**会場** 防災拠点・山下地域交流センター「つばめの杜ひだまりホール」

**参加費** 500円  
(当日受け付けで申し受けます)

**内容** 関係者新年あいさつ、来賓祝辞ほか

▲総務課 総務班  
37-11111

**やま ち山**  
こちら山元町駐在所

**冬道の安全運動**  
1・2・3運動

① 1割のスピードダウン  
② 2倍の車間距離  
③ 3分早めの出発

**期間** 12月1日(出)～平成31年2月28日(休)

**運動の重点** 滑走事故防止

① 急ブレーキをかけない  
② 3原則の周知徹底

**歩行者**  
○ 横断歩道や信号機を利用した正しい横断に、より一層努めましょう。

▲山下駐在所 37-0024  
▲坂元駐在所 38-0329

**駐在さん通信**  
① 凍結、滑走が予想される橋の上、トンネル出口、カーブ、交差点、日陰などの手前では、十分な減速

# 町職員給与のあらまし

問 総務課 人事班  
☎ 37-1111

## ～人事行政の運営などの状況～

町職員の給与などの状況について、町民の皆さんに一層の理解をいただくため、給与のあらましと人事行政の運営などの状況についてお知らせします。

町職員の給与のあらましおよび町人事行政運営などの概要については、町ホームページでもご覧いただけます。

### 1 平成29年度人件費の状況(普通会計決算)

住民基本台帳人口 30.3.31 現在	歳出額 (A)	実質 収支	人件費 (B)	人件 費率 (B/A)	(参考) 平成 28年度の 人件費率
人 12,366	万円 1,839,169	万円 127,402	万円 150,966	% 8.2	% 5.7

(注) 1 普通会計とは、一般会計と特別会計の一部をいいます。  
2 人件費には、特別職に支給される給料、報酬などを含み児童手当を除きます。

### 2 平成29年度職員給与費の状況(普通会計決算)

職員数 (A)	給 与 費				一人当 たり 給与費 (B/A)
	給料	職員手当	期末・勤 勉手当	計 (B)	
人 181	万円 60,092	万円 21,565	万円 21,355	万円 103,012	万円 569

(注) 1 職員手当には退職手当、児童手当を含みません。  
2 職員数は平成29年4月1日現在です。

### 3 特別職の報酬などの状況(平成30年4月1日現在)

区 分	給料月額等		期末手当支給割合	
	給料	828,000円	6月期	1.55月分
町 長	627,000円	12月期	1.75月分	
副 町 長	522,000円	計	3.30月分	
教 育 長	311,000円	6月期	1.55月分	
議 長	261,000円	12月期	1.75月分	
副 議 長	251,000円	計	3.30月分	
議 員				

### 4 職員の初任給の状況(平成30年4月1日現在)

区 分	山元町	宮城県	国	
一般行政職	大学卒	179,200円	187,100円	179,200円
	高校卒	147,100円	152,600円	147,100円
技能労務職	高校卒	144,500円	150,300円	144,500円
	中学卒	128,900円	133,600円	—

### 5 職員の平均年齢・平均給料月額および平均給与月額の状況(平成30年4月1日現在)

#### (1) 一般行政職

区 分	平均年齢	平均給料月額	平均給与月額
山 元 町	42.7歳	278,000円	363,160円
宮 城 県	42.2歳	320,093円	405,493円

#### (2) 技能労務職

区 分	平均年齢	平均給料月額	平均給与月額
山元町	54.3歳	245,900円	261,238円
うち学校給食員	55.4歳	223,300円	235,775円
うち用務員	53.9歳	258,500円	273,100円
うちその他	54.1歳	243,200円	262,900円
宮城県	51.9歳	312,660円	353,467円

(注) 平均給与月額は、給料に扶養手当、通勤手当、住居手当、管理職手当、時間外勤務手当(選挙および災害に係る手当を除く)、特殊勤務手当などを加えたものです。

### 6 職員手当の状況

#### (1) 期末手当・勤勉手当(平成29年度)

区 分	山元町	宮城県
(支給割合) 期末手当	2.60月分	2.60月分
勤勉手当	1.80月分	1.80月分
加算措置の状況	職制上の段階、職務の級等による加算措置あり	
1人当たり平均支給額	116万円	176万円

#### (2) 時間外手当

平成29年度	総支給額	6,104万円
	職員1人当たり平均支給額	35万円
平成28年度	総支給額	7,156万円
	職員1人当たり平均支給額	39万円

(注) 選挙および災害に係る手当は含みません。

### (3) 退職手当(平成30年4月1日現在)

区 分	山元町		宮城県
	自己都合	定 年	
(支給率) 勤続20年 // 25年 // 35年 最高限度額	19.669500月分 28.039500月分 39.757500月分 47.709000月分	24.586875月分 33.270750月分 47.709000月分 47.709000月分	同じ内容
その他の加算措置	定年前早期退職者特例措置 (2%~20%加算)		(割増率2%~45%)
1人当たり平均支給額	207万円	2,035万円	2,248万円

(注) 1 退職手当の1人当たり平均支給額は、29年度に退職した職員(特別職、任期付職員を除く)に支給された平均月額です。  
2 宮城県の1人当たり平均支給額は、勤奨・定年退職に係る平均支給額です。

### 7 職員の採用の状況

区 分	平成30年度採用	平成29年度採用
行 政 職	3人	10(4)人
労 務 職	0人	0人
任 期 付	7(3)人	12(9)人
合 計	10(3)人	22(13)人

(注) 1 平成30年度採用者は平成30年11月1日現在です。  
2 ( )は採用人数のうち土木・保育士などの専門職です。

### 8 職員の退職の状況

区 分	退職人数
行 政 職	6(2)人
労 務 職	3人
任 期 付	3(3)人
合 計	12(5)人

(注) 1 平成29年4月1日から平成30年3月31日までに退職した職員数です。  
2 ( )は退職員数のうち土木・保育士などの専門職です。

### 9 職員数の状況

区 分	条例定数	H30.4.1 現在	H29.4.1 現在
町長の事務部局	214人	156人	152人
議会	4人	3人	3人
教育委員会	38人	33人	33人
農業委員会	4人	4人	4人
公営企業の企業職員	10人	7人	7人
合 計	270人	203人	199人

(注) 1 職員数は毎年度総務省に報告する「地方公共団体定員管理調査」の数値です。  
2 公営企業の企業職員数は、水道事業と下水道事業の職員数を合算した数値です。

### 10 職員の勤務時間(平成30年4月1日現在)

1週間の勤務時間	開始時刻	終了時刻	休憩時間
38時間45分	8:30	17:15	12:00~13:00

(注) 勤務場所によっては、上記と異なった勤務体制の場合があります。

### 11 職員の分限処分の状況(平成29年度)

区 分	降任	免職	休職	降給
心身の故障の場合	—	—	2人	—
勤務成績が良くない場合	なし			
職に必要な適格性を欠く場合				
職制、定数の改廃、予算の減少により廃職、過員を生じた場合				
刑事事件に関し起訴された場合	なし			
条例で定める事由による場合				

(注) 分限処分とは、勤務実績不良や心身の故障の場合またはその職に必要な適格性を欠く場合などにおいて、公務効率の維持並びに適正な行政運営の確保を図るために行われる処分です。

### 12 職員の懲戒処分の状況(平成29年度)

区 分	戒告	減給	停職	免職
法令に違反した場合	2人	—	—	—
職務上の義務に違反または職務を怠った場合	2人	2人	—	—
全体の奉仕者たるにふさわしくない非行のあった場合	—	—	—	—

(注) 懲戒処分とは、法令に違反した場合、職務上の義務に違反し、もしくは職務を怠った場合または全体の奉仕者たるにふさわしくない非行があった場合において、職場の秩序を維持し、回復を図るために行われる処分です。

### 13 職員の研修状況および人事評価の状況(平成29年度)

#### (1) 職員研修所の実施状況

研修区分	受講者数
新規採用職員研修(町村会主催含む)	9人
一般職員研修Ⅰ(採用後3~7年)	11人
一般職員研修Ⅱ(採用後8~12年)	2人
監督者研修Ⅰ(新任主査)	6人
監督者研修Ⅱ(主査昇任5年程度)	0人
管理者研修Ⅰ(班長級の職員)	4人
管理者研修Ⅱ(新任課長)	3人
管理者研修Ⅲ(現任課長)	0人

#### (2) 職員の人事評価の状況

原則として全職員に対し、能力評価および業績評価から成る人事評価を年2回(期中評価・期末評価)実施し、5段階の評価を行っています。

### 14 職員の退職管理の状況(平成29年度)

離職時に管理または監督の地位(課長職および参事職)にあった職員が営利企業などに再就職し、離職後2年間のうちに町に対して依頼などを行う場合は、地方公務員法第38条の2第6項第6号の規定により、再就職者による依頼などの承認申請を提出することとしています。

## 山元町職員(上級・初級)募集

### 1 募集職種・応募資格など

試験区分	職種	採用予定人員	受験資格
上級 (大学卒業程度)	保健師	1人	昭和60年4月2日から平成9年4月1日までに生まれた方で、保健師の資格を有する方または平成31年3月までに資格取得見込みの方
初級 (高校卒業程度)	行政	若干名	平成2年4月2日から平成13年4月1日までに生まれた方で、高等学校を卒業した方または平成31年3月までに卒業見込みの方並びに高等学校卒業程度の能力を有すると認められる方
	土木	若干名	昭和58年4月2日から平成13年4月1日までに生まれた方で、土木系学科を卒業した方または平成31年3月までに卒業見込みの方

■試験期日(第一次試験) 平成31年1月27日(日) ■試験会場 ハーネル仙台(仙台市)

■採用年月日 平成31年4月1日

#### ■申込方法・受付期間

(1) 申込方法 所定の申込用紙に必要事項を記入の上、総務課宛に提出してください。申込用紙は総務課で配布しています。なお、郵便で請求する場合は、封筒の表に「職員採用統一試験申込書請求」と朱書きし、宛先を明記の上、120円切手を貼った角2の返信用封筒(A4サイズが入る大きさ)を必ず同封してください。

(2) 受付期間 12月3日(月)～12月17日(月) 8:30～17:00(土、日除く)  
郵送での申し込みは、12月17日(月)までに総務課に届いたもの限り受け付けますので「書留郵便」などの確実な方法で行ってください。

☎ 総務課 人事班 ☎ 37-1111

## 臨時職員募集

### 1 募集職種・応募資格など

No.	職種	業務内容	募集人数	任用期間	応募資格等	主な勤務地	賃金	勤務時間	受付・問い合わせ課
1	保育士	保育業務	1人	H31.1.1 ～ H31.3.31	保育士、幼稚園教諭、小学校教諭、養護教諭、保健師、看護師、准看護師のいずれかの資格を有する方	つばめの杜 保育所	月額8,000円 (町規定による交通費の支給有)	月～土のうち 5日間 7時間45分 (早番・遅番有)	保健福祉課 ☎ 37-1113
2			2人				時給1,040円 (町規定による交通費の支給有)	月～土のうち 5日間 4時間 (早番・遅番有)	
3	保育補助	保育補助業務	1人		実務経験のある方	月額6,600円	月～土のうち 5日間 7時間45分 (早番・遅番有)		
4	放課後児童支援員	児童クラブにおける児童の指導および育成	1人		児童の育成指導に熱心に取り組める方	町内の児童クラブ	有資格者(※1・2) 時給970円 月額7,500円 上記資格がない方 時給860円 月額6,600円	月～土のうち 週5日5時間 (土曜日、冬休み期間などは勤務シフトで7時間45分または5時間)	

※1 正規職員の通勤手当に相当する額と同額を賃金に上乗せして支給

※2 ①保育士、社会福祉士の資格を有する方 ②教育職員免許法に規定する免許状を有する方 ③高校卒業程度で2年以上児童福祉事業に従事した方 ④大学および大学院で社会福祉学、心理学、教育学、社会学、芸術学もしくは体育学を専修する学科またはこれらに相当する課程を修めて卒業した方 など

#### 2 勤務条件など

- (1) 任用期間 任用期間は上記のとおりです。  
(2) 各種保険 勤務条件などにより、社会保険、雇用保険、労災保険などに加入となります。  
(3) 賃金支払日 月末締め翌月15日支払い(土・日・祝日の場合はその前日)

#### 3 申込方法・受付期間など

- (1) 申込方法 市販の履歴書に顔写真を貼付し、希望する職種ごとの上記「受付・問い合わせ課」宛に提出してください。  
※郵送の場合は受験票送付用として、住所・氏名を記入し、切手を貼付した封筒を同封してください。  
なお、申し込む職種については、いずれか1つでお願いします。(複数の職種に申し込むことはできません)
- (2) 受付期間 12月5日(水)～12月21日(金) 郵送の場合は、12月21日(金) 到着分まで有効  
8:30～17:00(土・日を除く)
- (3) 郵送先 〒989-2292 山元町浅生原字作田山32 山元町役場 保健福祉課宛  
※封筒の表に「臨時職員採用試験申込」と朱書で記載ください。
- (4) 選考方法 書類審査および面接により選考します。(詳細は申し込み時)

## 年末年始の各施設業務案内

12月28日(金)から平成31年1月4日(金)までの町内施設などの業務は下記のとおりとなります。

施設等	休業期間	備考
役場本庁舎	12月29日(土)～ 1月3日(木)	出生・死亡・婚姻届などは、年末年始も役場第一仮庁舎北側入口の「警備員室」で受け付けています。 ☎ 町民生活課 窓口班 ☎ 37-1112
坂元支所		
こどもセンター	12月29日(土)～ 1月3日(木)	☎ こどもセンター ☎ 36-7251
町民バス デマンド型乗合タクシー	12月29日(土)～ 1月3日(木)	☎ 山元町ハイタク連絡協議会 ☎ 37-0042 企画財政課 企画班 ☎ 37-1118
防災拠点・山下地域交流センター 「つばめの杜ひだまりホール」	12月28日(金)～ 1月4日(金)	☎ 防災拠点・山下地域交流センター ☎ 37-5592
防災拠点・坂元地域交流センター 「ふるさとおもだか館」	12月28日(金)～ 1月4日(金)	☎ 防災拠点・坂元地域交流センター ☎ 38-0301
中央公民館 坂元公民館 歴史民俗資料館 ふるさと伝承館 深山山麓少年の森 体育文化センター	12月28日(金)～ 1月4日(金)	☎ 生涯学習課 ☎ 37-5116
水道お客さまセンター	12月29日(土)～ 1月3日(木)	☎ 水道お客さまセンター ☎ 37-1120
ごみ集積所の委託収集	12月30日(日)～ 1月3日(木)	☎ 岩沼東部環境センター「ぼぽか」 ☎ 23-1178 町民生活課 生活班 ☎ 37-1112
粗大ごみの直接搬入 (一般家庭・事業系)	12月29日(土)～ 1月3日(木)	直接搬入の受付時間(平日および土曜日) 午前 9:00～11:30 / 午後 13:00～16:00 ※巨理清掃センターでは、粗大ごみを除く可燃ごみと廃プラの受け入れはできません。 ☎ 岩沼東部環境センター「ぼぽか」 ☎ 23-1178
粗大ごみの代行運搬受け付け	12月29日(土)～ 1月3日(木)	受付時間 8:30～17:00 ☎ 専用ダイヤル ☎ 35-3020
し尿の汲み取りの受付	12月29日(土)～ 1月3日(木)	受付時間 8:00～17:00 ※年末は混雑しますので、申し込みはお早めをお願いします。 ☎ (協)名巨清掃事業公社 ☎ 22-6030
巨理葬祭場(火葬場)	1月1日(火・祝)～ 1月2日(水)	
農産物直売所 「夢いちごの郷」	12月31日(月)～ 1月2日(水)	☎ 農産物直売所「夢いちごの郷」 ☎ 37-1115

## もの忘れが気になる… 認知症かな? と思ったら 「地域包括支援センター」にご相談ください

我が国では、65歳以上の方の約15%（7人に1人）が認知症であると考えられ、今後、高齢化の進展に伴い認知症の方はさらに増加することが見込まれています。

認知症になっても本人の意思を尊重し、できる限り住み慣れた地域で安心して暮らし続けることができるよう、認知症について正しい知識を持ちましょう。

### 認知症はどんな病気?

認知症は、さまざまな脳の病気がきっかけになり、脳の障害によりこれまで培ってきた記憶や思考などの能力が徐々に低下し、日常生活に支障をきたす状態です。

- 【症状の具体例】**
- ①記憶障害(物をどこに置いたか忘れる)
  - ②見当識障害(自分がどこにいるのかわからなくなる)
  - ③実行機能障害(慣れた場所への行き方がわからなくなる)
  - ④理解・判断力低下(使い慣れた道具などの操作が苦手になる)
  - ⑤意欲低下(趣味や好きなことに興味を示さなくなる)



認知症の中には「進行を遅らせることができるもの」「治る可能性のあるもの」「一時的な症状のもの」があり、早期発見・早期対応が重要になります。

また、早期診断を受け、症状が軽いうちに認知症について理解することで、今後の生活の備えや自分らしい生き方を考えることができるようになります。

### 認知症の相談は「地域包括支援センター」へ

認知症地域支援推進員や認知症初期集中支援チームなどの専門職が相談や訪問により、必要な医療・介護サービスに結びつけるサポートを行っていますので、下記までお問い合わせください。

## ～認知症に関する活動のお知らせ～

### よりどころサロン ～認知症カフェ～

よりどころサロンとは、認知症の方とその家族、地域の方々気軽に集い交流できる場です。認知症に関する情報交換や創作活動を実施しています。ぜひご参加ください。

- 日時 12月17日(月) 10:00～12:00
- 場所 山下幸街堂(山寺字山下38)
- 内容 創作活動、軽体操、脳トレなど
- 参加費 無料
- 申し込み 不要



### 認知症講演会を開催します

#### 「介護者のリフレッシュ方法について」～介護に携わっている方が元気になろう～

認知症になっても安心して住み慣れた地域で生活できるよう、認知症の理解を深め、地域で見守り、共に支え合っていくための講演です。認知症介護に関心のある方などは、ぜひご参加ください。

- 日時 12月19日(水) 13:30～15:00(受付13:00～)
- 場所 防災拠点・山下地域交流センター「つばめの杜ひだまりホール」
- 講師 「認知症の人と家族の会」宮城県支部 千葉 由美氏
- 参加料 無料
- 申し込み 12月14日(金)までに下記まで電話でお申し込みください。



☎ 地域包括支援センター ☎ 37-3901

## ご存知ですか? 民生委員・児童委員、主任児童委員

～安全で安心な福祉のまちづくりのお手伝い～

### 民生委員・児童委員とは・・・

民生委員・児童委員は、厚生労働大臣から委嘱され「常に住民の立場になって相談に応じ、必要な援助を行う」ことを役割とする、地域の身近なボランティアです。

高齢の方や子育て中の方、障害のある方、生活に困っている方などに対し、親身に相談に応じています。また、行政や福祉機関のサービスを紹介したり、担当機関につないだりするパイプ役も担っています。

### 秘密は固く守られます

民生委員・児童委員には、守秘義務があります。相談内容の秘密を守り、プライバシーの保護に配慮した支援活動を行っていますので、安心してご相談ください。

#### 民生委員・児童委員

地域を担当し、高齢者や障害のある方の福祉に関すること、子育ての不安などさまざまな相談に応じます。

必要に応じて、福祉サービスを提供する専門機関や行政機関とのつなぎ役として活動しています。

#### 主任児童委員

担当地域を持たず、児童福祉に関する活動を専門に担当しています。

いじめ・不登校・児童虐待など相談内容に応じて、地域の関係機関と連携を図り、地域担当の児童委員の活動をサポートしています。

### 民生委員・児童委員を委嘱しました

欠員となっていた民生委員・児童委員について、新たに2人の方が委嘱されました。

任期は平成30年10月15日から平成31年11月30日までです。



菊地 美佐子さん  
(つばめの杜西区)



武者 桂子さん  
(合戦原区・桜塚地区)

☎ 保健福祉課 福祉班 ☎ 37-1113

## 災害義援金の追加配分をします

平成30年度の国義援金(第10次)および県義援金(第9次)の配分基準が下記のとおり決定しました。配布対象となる被災者の皆さんには、次の表に基づき平成31年1月以降順次、指定口座に振り込みを行います。

### 義援金配分の単価

支給対象		国第10次	県第9次	合計
人的被害	死者・行方不明者	5,000円	—	5,000円
	災害障害見舞金支給対象者	5,000円	—	5,000円
住家被害	全壊	5,000円	—	5,000円
	大規模半壊	3,000円	—	3,000円
津波浸水区域における住家被害※	全壊	1,000円	1,000円	2,000円
	全壊	—	1,000円	1,000円

※津波浸水区域は、津波による被害を受けた土地として平成23年度の固定資産税が課税免除(地方税法附則第55条の規定に基づく指定区域)された区域としています。

☎ 保健福祉課 福祉班 ☎ 37-1113

# 「ファミサポ」 始まりました

～山元町ファミリー・サポート・センター事業開始のお知らせ～

町では、「子育てするなら山元町」の実現に向け、山元町ファミリー・サポート・センター事業を12月1日から開始しました。ファミリー・サポート・センターを利用するためには、事前に会員登録が必要になりますので、利用を希望する方は、下記の会員登録の方法により手続きをお願いします。

## ファミリー・サポート・センター（ファミサポ）とは

ファミリー・サポート・センター（ファミサポ）は、子育てをお願いしたい人（おねがい会員）と、子育てを手伝いたい人（まかせて会員）をつなぎ、地域で助け合いながら子育てを援助する組織です。

## 活動内容

保育所や児童クラブの開所時間外、授業参観や定期健診、保護者の私用時などのお子さんの預かり、保育施設や習い事などへの送迎が主な活動内容になります。お子さんの預かりは、原則として「まかせて会員」の自宅や子どもセンターなどの公共施設で行います。

ただし、宿泊を伴う預かりや病中・病後児の預かりは行いません。

## 利用料金

○平日7:00～19:00 1時間700円 ○その他の時間 1時間800円

※送迎を伴う場合は、1回につき200円の上乗せが必要になります。

## 会員登録ができるのは

- 「おねがい会員」 町内に居住する生後6カ月から小学校6年生までの子どもの保護者
  - 「まかせて会員」 町内に居住する20歳以上の方でセンターが実施する研修を修了した方
  - 「どっちも会員」 上記の両方の会員を兼ねた方
- ※会員登録は無料です。  
※援助活動を受けるには、会員登録のほか会員間の事前打合わせが必要です。

## 会員登録の方法

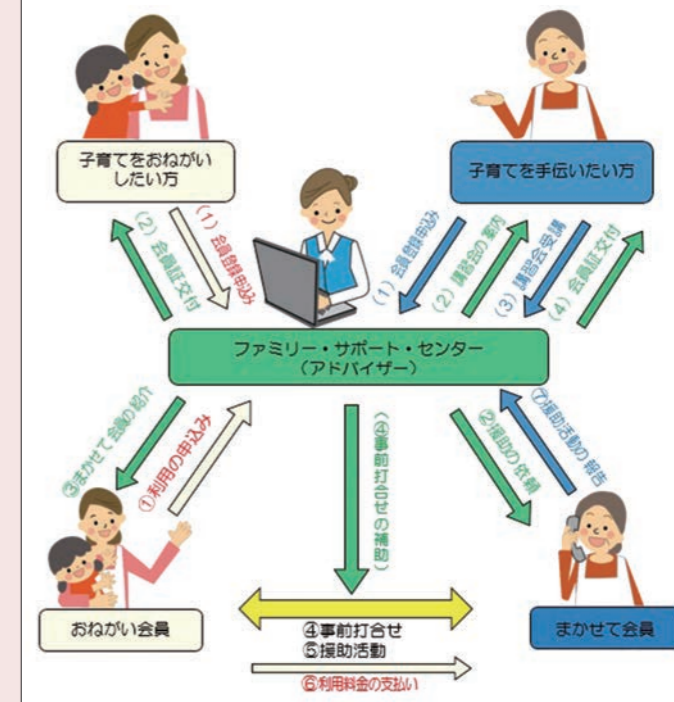
- ①ファミリー・サポート・センター事務局（子どもセンター内）に入会申込書をご持参ください。入会申込書はファミリー・サポート・センター事務局、保健福祉課、坂元支所で配布しているほか、町ホームページからも取得可能です。
- ②事務局担当者（アドバイザー）と入会申込書の記載内容を確認します。
- ③会員証の発行手続きを行い、会員登録の完了です。（会員証は後日交付します）

## ファミリー・サポート・センター開設時間

月～金曜日 9:00～17:00  
（祝日、12月29日～1月3日を除く）

※そのほか詳細については、下記に備え付けのチラシをご覧ください。下記までお問い合わせください。

## <ファミリー・サポート・センター利用の流れ>



問 ファミリー・サポート・センター事務局（子どもセンター内） ☎ 36-9877

# 子育てイベント情報

## クリスマスコンサート

ピアノとエレフトラーンによるアンサンブルコンサートです。癒しのひとときをお楽しみください。どなたでも鑑賞いただけます。お気軽にお越しください。

**日時** 12月18日(火)  
10時30分～12時  
**場所** こどもセンター  
**申し込み** 不要  
NPO法人子育てひろば 夢ふうせん  
☎0800-4076-3570

## 親子で一緒に英語で楽しいひととき

こどもセンター外国人スタッフと一緒に英語で遊ぶ「おやこ英語あそび」の第9回目です。初めての方も楽しめる内容になっていますので、お気軽にご参加ください。

**日時** 12月20日(木)  
10時30分～11時10分  
**場所** こどもセンター  
**内容** クリスマスの絵本と歌を楽しもう

## 対象者

1歳～未就園児とその保護者

**定員** 15組

**参加費** 無料

**申し込み** 12月19日(水)まで

にこどもセンターにお申し込みください。

※空きがあれば当日参加可



▲メリークリスマス

## 書き初め体験会

**日時** 平成31年1月4日(金)  
13時30分～15時30分  
**場所** こどもセンター  
**内容** 毛筆の練習  
**対象者** 小学3年生～6年生  
**参加費** 無料  
**申し込み** 12月14日(金)までにこどもセンターにお申し込みください。

## クスクスの人形劇

「人形劇団クスクス」による



▲ジャックとふしぎな豆のつる

## 今年度新作の2作を上演

します。お気軽にお越しください。

**日時** 平成31年1月19日(土)  
10時30分～11時20分

**場所** こどもセンター

**対象者** どなたでも

**内容** ジャックとふしぎな豆のつる

ふしぎな豆からつるがのびて、雲の上までとどいたよ。いくぞ！のぼれ！冒険のはじまりだ！  
・トッドとミミー  
さびしがり屋のわんちゃんに、ちいさな友だちができました。

**参加費** 無料

**申し込み** 不要

# 山元町子育てMAP 完成

NPO法人子育てひろば 夢ふうせんが、町内の子育て情報を掲載した「山元町子育てMAP」を作製しました。

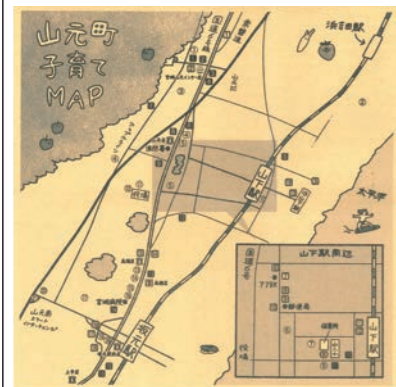
同団体は町の委託を受けて、こどもセンターや防災拠点・坂元地域交流センター「ふるさとおもだか館」などで、地域子育て支援拠点事業を実施しています。

この子育てマップは、同団体が独自に作製したもので「赤い羽根共同募金住民支え合い助成金」を活用し、(株)NTTドコモ東北復興新生支援室と駒澤大学グローバルメディア・スタディーズ学部の服部哲教授の協力を得て完成しました。

☎0800-4076-3570 (栗和田)



▲表紙



▲地図



# 生涯学習コーナー

いつでも どこでも だれでも

## 第42回町民文化祭 「名人芸・力作・達人 技」華の文化祭

11月2日～4日、町文化協会に加盟する団体が、日ごろの成果を披露する「第42回町民文化祭」が今年度は会場を変えて防災拠点・山下地域交流センター「つばめの杜」だまりホール」で開催されました。

当日、展示の部では絵画、書道、盆栽、陶芸、手芸作品、はたおり作品、能面などの優れた芸術作品が館内を鮮やかに彩り、舞台の部では太鼓の演奏、民舞、民謡、コーラス、演奏などの優雅で力強い発表に会場は大いに盛り上がりました。

そのほか、お茶席や囲碁・将棋の自由対局があり、また各種出店では本町の特産品が販売されるなど、会場に足を運んだ一人一人が「本町の文化・芸術」を堪能しました。



▲坂元神楽保存会によるステージ発表



▲盆栽愛好会の展示コーナー



▲Smile for YAMAMOTOによるオープニング



▲本町の特産品などが販売されました

## 民謡民舞全国大会で活躍

11月1日～4日、東京都内の会場で「第58回郷土民謡民舞全国大会」と「平成30年民謡民舞全国大会」が開催され、町文化協会の会員が県代表として参加されました。

優勝した作間京子さん（八手庭区）は「優勝の連絡に涙が出るほどうれしかった」と話していました。

【主な大会結果】  
第58回郷土民謡民舞全国大会  
○シニア編二部  
優勝 作間京子さん（八手庭区）



▲シニア編二部で優勝した作間京子さん

○卒寿編  
奨励賞 庄子喜代子さん（町区）  
○民謡クラブプリの部  
入賞 鈴木明美さん（山下区）  
平成30年民謡民舞全国大会  
○民謡壮年部旗幟（梅の組）  
準優勝 鈴木明美さん（山下区）  
○民謡中年部旗幟（松の組）  
入賞 櫻本直子さん（鷺足区）

## 第5回山元町の魅力 発見展入選作品決定

11月3日、防災拠点・山下地域交流センター「つばめの杜」だまりホール」で「第5回山元町の魅力発見展」を開催しました。

○一般の部  
絵画部門  
優秀賞 菅場俊喜さん（柴田町）  
優秀賞 森博子さん（浅生原区）

○小・中学生の部  
最優秀賞 土生桐久さん（大平区）  
優秀賞 工藤零さん（横山区）

## 伝統芸能の魅力を紹介

10月21日、深山山麓少年の森を会場に、本町の各地域で受け継がれている伝統芸能を紹介する「伝統芸能秋祭りin少年の森」を開催しました。

当日は、9つの伝統芸能団体が地域の踊りや舞などを発表し、約500人の来場者に伝統芸能の魅力を伝えました。

そのほか、多数の体験ブースや飲食ブースなどが軒を並べ、来場者からは「各地域の伝統芸能が見られてよかった」「ぜひ来年も開催してほしい」などの声が聞かれ、伝統芸能を肌で感じる事ができる1日となりました。

## 生の弦楽器演奏に感動

11月2日、午前中は坂元中学校で、午後には山下第一小学校で、子どもたちの豊かな感情を養うことを目的にヴァイオリン・チェロ・鍵盤太鼓とチェリスト・湯原拓哉氏による演奏会が開催されました。

鑑賞した児童たちは、目の前で奏でられる弦楽器の音色に心がひきつけられ、クラシック音楽を身近に感じた「芸術の秋」にふさわしい演奏会になりました。



▲近くで触れ合うこともできました

生涯学習課



▲多くの団体が「魅力」を伝えました

YVC虹では、今年も

## 山元ボランティアサークル(YVC)虹 クリスマス会

生涯学習課



▲楽しいゲームがいっぱい！

生涯学習課

クリスマス会を開催します。楽しいゲームやレクリエーションを行いますので、ぜひ皆さんの参加をお待ちしています。

日時・場所  
・12月9日(日)  
10時30分～12時  
防災拠点・山下地域交流センター「つばめの杜」だまりホール」  
・12月16日(日)  
10時30分～12時  
防災拠点・坂元地域交流センター「ふるさとおもだか館」

対象者 町内の小学生、幼児とその保護者  
持ち物 防寒着・上履き  
参加費 無料  
その他 参加者にはプレゼントがあります  
申し込み 不要

## 昭和39年聖火リレー がよみがえる

東京2020オリンピック・パラリンピック競技大会を前に、1964年に開催された東京オリンピック・聖火リレーのパネル20枚を展示します。記念すべき聖火リレーの様子を振り返ります。

生涯学習課

展示期間  
平成31年1月7日(月)午後～1月21日(月)午前  
会場 防災拠点・山下地域交流センター「つばめの杜」だまりホール」  
入場料 無料  
防災拠点・山下地域交流センター  
37-5592

## 山元町成人式のご案内

日時 平成31年1月13日(日)14時～(受け付け)13時20分～13時50分  
会場 防災拠点・山下地域交流センター「つばめの杜」だまりホール」  
1階 文化研修ホール  
対象者 平成10年4月2日から平成11年4月1日生まれの方  
※現在、町外にお住いの方も出席できます。  
式典終了後、成人式実行委員会によるアトラクションと記念撮影を行います。  
生涯学習課



## 問い合わせ

生涯学習課 坂元公民館 37-5116  
中央公民館 37-5116  
勤労青少年ホーム 歴史民俗資料館 37-0040  
ふるさと伝承館 37-0040  
深山山麓少年の森 37-3150  
体育文化センター 37-2919

## 各種検診のお知らせ

### ◆大腸がん検診

現在、日本で急増しているがんの一つに大腸がんがあります。大腸がんは、50歳代から罹患者数が増え始めます。

初期の段階での症状はほとんどありませんが、進行すると排便時の出血や便が細くなるなどの症状が現れます。

検診で早期発見することができ、適切な治療も可能となりますので検診を受診しましょう。申込者には12月下旬に検査容器を送付します。

なお、大腸がん検診の「無料クーポン券」が届いている方は、忘れずにご持参ください。

○対象者 40歳以上の方 ○個人負担金 700円 ○検査内容 便潜血反応

検診日	受付時間	提出場所
1月8日(火)	9:30~11:30	防災拠点・坂元地域交流センター 「ふるさとおもだか館」会議室1
1月9日(水)		中央公民館大ホール
1月11日(金)		

### ◆骨粗しょう症検診

町では、節目検診として対象年齢の方に骨粗しょう症検診を実施しています。健康な生活を送るために、この機会にぜひ受診しましょう。

対象者	個人負担金
41歳・46歳・51歳・56歳・61歳・66歳・71歳の女性	900円



実施期間 12月～平成31年2月

実施医療機関 町内医療機関(松村クリニック・平田外科医院・浅生原クリニック)

※対象年齢は平成30年度中の誕生日の年齢です。対象者の方には事前に通知を発送しています。

### ◆子宮頸がん追加検診

12月11日(火)～14日(金)に実施する子宮頸がん検診を受けられない方を対象に、下記の日程で子宮頸がん追加検診を実施します。

申し込みされていない方で検診を希望する方は、保健福祉課健康推進班までご連絡ください。

※検診を受けるには、郵送されている検診票を持参してください。

検診期間 平成30年12月17日(月)～平成31年1月31日(木) ※土・日・祝日を除く

実施医療機関 ○スズキ記念病院(岩沼市里の杜3-5-5)  
○岩沼クリニック(岩沼市館下2-1-19)  
○山本クリニック(岩沼市中央1-3-12)

検診料金 ○頸部検診 3,100円  
○体部検診 3,100円 ※体部検診は症状がある方が対象です。



銅賞  
山下第一小学校  
3年 清野 さくらさん



銀賞  
山下小学校  
1年 齋藤 梓さん



金賞  
山下小学校  
3年 佐藤 空河さん



銅賞  
山下第一小学校  
6年 穴戸 拓斗さん



銀賞  
坂元小学校  
6年 工藤 白瑠さん



金賞  
山下小学校  
6年 青田 空蓮さん



銅賞  
山下中学校  
1年 五十嵐 みなさん



銀賞  
山下中学校  
1年 菅野 琉夏さん



金賞  
山下中学校  
3年 桔梗 紗季さん

## 幼児歯科健診で虫歯のないお子さん

地区	お子さんの氏名
横山	加藤 麻希ちゃん
大平	齋藤 真帆ちゃん
鷲足	岩佐 碧桃ちゃん
鷲足	高橋 柚吏ちゃん
山寺	千尋 優香ちゃん
山寺	樋口 紗柳ちゃん
山寺	渡辺 菜耶ちゃん

地区	お子さんの氏名
浅生原	佐藤 奈桜ちゃん
浅生原	八島 煌ちゃん
高瀬	大山 珠生ちゃん
高瀬	嶋田 結月ちゃん
合戦原	黒田 蒼ちゃん
つばめの杜西	和氣 稜真ちゃん
つばめの杜東	三浦 悠瑚ちゃん

(10月11日実施分)

町では、生活習慣の乱れに伴い、偏食や朝食を取らないなどの問題を抱える方が多く見られることから、食育に関するポスターを募集し、児童・生徒の意識の高揚を図っています。

山元町食育推進ポスター受賞者決定!

# みんなで作る 元気やまもと21 コーナー

このコーナーではみなさんの健康や福祉に関する情報を紹介します



町内で行われたイベントや学校行事、町の出来事などを紹介します。

## 楽しく防災研修

### 第17回危機管理研修会

10月21日、防災拠点・山下地域交流センター「つばめの杜ひだまりホール」を会場に、公益社団法人県隊友会山元支部と町自衛隊家族会および町自衛隊協力会主催による、防衛・防災意識を高めることを目的とした第17回危機管理研修会が開催されました。

開会式後、外屋第2施設団長兼船岡駐屯地司令から「日本を取巻く安全保障環境と陸上自衛隊の取り組み」と題した講話があり、参加者は真剣に耳を傾けていました。

その後は、船岡駐屯地の隊員で構成される「自衛隊船岡さくら太鼓」の勇壮な太鼓演奏や町内で活動している「風雲乱打舞」の見事な太鼓演奏、そのほ

ゝか「巨理町分区芸能赤十字奉仕団」による歌や踊りの披露があり、会場は大いに盛り上がりました。

また、併せて94式水際地雷敷設車（水陸両用車）の展示や隊員が炊事車で調理したカレーライスが振る舞われるなど、楽しみながら防災意識を高められる研修会となりました。



水陸両用車に興味津々

## やまもと秋の味覚

### サケ漁

磯浜漁港で秋の味覚を代表するサケの定置網漁が10月から11月まで行われました。

寒さも本格的になってきた11月14日の取材当日、夜明けと同時に約1キロの沖合のポイントに向け、漁船2艘が出漁。設置していた網の引き揚げ作業を7人でい、約30分かけてサケを引き揚げました。銀色に輝く大きなサケが船上を埋め、漁師の方々は身のしまったオスやお腹にいっぱいのはらこを抱いたメスなどを仕分けしていました。

この日は、約3トンのサケの水揚げがあり、全漁連塩釜食品工場石巻加工センターに向け、出荷さ

れました。

サケは、本町の郷土料理である「はらこめし」や焼き物、フライなど和洋さまざまな料理に適しており、また、良質なタンパク質や各種ビタミンなどを含む栄養豊富な食材でもあります。



網いっぱいサケを引き揚げる漁師の方々

## 郷土料理の魅力を伝える

### 郷土料理体験事業「はらこめしを作ろう」

11月上旬、町内の各小学校で5年生を対象に「はらこめし」作りが行われました。

この事業は町の地場産品を使用した料理体験を通じ、地産地消と食習慣の大切さを学ぶことを目的に毎年行われています。

11月6日には、山下第二小学校の児童20人が体験し、朝に磯浜漁港から水揚げされたばかりの大きなサケを漁師の方々がさばくと、大きな歓声が上がっていました。

その後、児童たちは各グループに分かれ、食生活改善推進員の指導のもと、協力しながら一生懸命調理に取り組んでいました。

メニューは、はらこめし、あら汁、パプリカのきんぴら、リンゴの4種類。自分たちで作った料理は格別のように、児童たちはとても満足げな表情で「山元の秋の味覚」を味わっていました。



サケのお腹から出てきたはらこに驚く、山下第二小学校の児童たち

# やまもと産業広場

産業振興課  
☎37-1119

## 「まつぶし町民まつり」に参加しました

10月21日、埼玉県松伏町で行われた「まつぶし町民まつり」に参加し、本町で収穫されたりんごの販売を行いました。

松伏町とは、平成23年からの職員派遣による支援を契機に、大規模災害時における相互応援に関する協定を締結しているほか、町同士の交流など、さまざまな交流を行っています。

当日は晴天にも恵まれ、販売開始の1時間前からたくさんのお客さんが列を作り、1,500個用意したりんごも販売開始からわずか1時間余りで完売となりました。

りんごを購入したお客さまからは「山元町のりんごは“おいしい”と評判なので、とても楽しみにしていました」などの声を聞くことができました。

町PR担当係長のホッキーくんもステージイベントに参加し、会場を盛り上げ本町のPRをしました。



▲販売開始を待ち望むたくさんの来場者

☎ 地域振興班

## イノシシ43頭捕獲

町では、有害鳥獣による農作物の被害軽減を図るため、年間を通じて捕獲活動を行っています。

町鳥獣被害対策実施隊の活動成果として、4月1日から11月14日まで（猟期外）に43頭のイノシシを捕獲しました。

被害件数は減少傾向にありますが、農作物の被害軽減のためには、継続的な捕獲活動や自己防衛を行う必要があります。

引き続き町民の皆さんのご理解とご協力をお願いします。

### 【猟期外における捕獲頭数】

年度	捕獲頭数
平成26年	53頭
平成27年	34頭
平成28年	156頭
平成29年	35頭
平成30年	43頭



▲箱罾で捕獲したイノシシ

☎ 農政班

## 森林の土地を取得したときは届出が必要です

森林の土地を新たに取得した方は、事後の手続きとして森林の土地の所有者届出が必要です。取得面積に関わらず届出が必要になりますので、所有者は所有者となった日から90日以内に、産業振興課備え付けの届出様式に次の書類を添付の上、下記まで提出してください。

### ■添付書類

- 森林の土地の位置を示す図面（任意の図面に大まかな位置をご記入ください）
- 森林の土地の登記事項証明書（写しでも可）または土地売買契約書、相続分割の目録、土地の権利者の写しなど権利を取得したことが分かる書類

☎ 農政班



おしらせ シルバー人材センター 入会説明会

日時 12月11日(火)、12月15日(土)、12月18日(火) 10時~ ※毎月第2・第3火曜日に開催しますが、今回は土曜日の開催もあります。説明会は、1時間程度を予定しています。 ※説明会に参加できない方は、ご希望に応じて入会説明を行いますので、お気軽にお問い合わせください。 場所 山元町シルバー人材センター会議室 入会条件 ・本町に居住する原則60歳以上の健康で働く意欲が

ある方 シルバー人材センターの趣旨を理解し賛同する方 一般社団法人山元町シルバー人材センター 山元町浅生原字日向13-1 36-19211

確定申告に関するお知らせ

被災者の安定的な雇用の創出を支援します 宮城県では、東日本大震災で被災した方を雇用する、県内沿岸部の中小企業者を対象として、「宮城県事業復興型雇用創出助成金」を支給し、雇入れの支援を行っています。 助成金額 労働者1人当たり3年間で最大120万円(1事業所当たり総額2000万円が上限) 受付期間 12月10日(月)~ 平成31年1月17日(木) ※申請には一定の条件がありますので、詳しくは宮城県雇用対策課のホームページをご覧ください。 場所 山元町シルバー人材センター会議室

確定申告書の作成は、国税庁ホームページ「確定申告書等作成コーナー」をご利用いただく大変便利です。電子申告による申告書の提出のほか、作成した申告書を印刷して郵送などで税務署に提出することができます。 また、平成31年1月から、マイナンバーカードやICカードリーダーを持たない方でも、税務署で本人確認を行った上で発行する「ID」と「パスワード」があれば、自宅のパソコンやスマートフォンから「確定申告書作成コーナー」を利用して、e-taxで申告ができます。 本町において、仙台南税務署によるID・パスワード発行申請の臨時窓口を次のとおり開設します。ID・パスワードを取得したい方は、この機会にぜひご利用ください。 日時 12月18日(火) 9時30分~16時 場所 防災拠点・山下地域交流センター「つばめの

杜ひだまりホール」 必要書類 運転免許証などの本人確認書類

平成30年分所得税等確定申告の申告書作成会場は、仙台市のアズテックミュージアム仙台産業展示館において平成31年2月18日(月)から3月15日(金)まで開設します。 平成31年2月17日(日)以前は、税務署内において平成30年分の確定申告書の作成指導は原則として行っておりませんので、申告書作成会場の開設期間中にご来場ください。 問 仙台南税務署 022-3306-8001

37-1112

「未来につながる相続登記」の相続登記はお済みですか？

相続した不動産(土地・建物)の相続登記は、不動産の所在地を管轄する法務局に申請が必要です。 長い間、相続登記をしないまましていると、さらに2次3次の相続が発生し、手続きがますます難しくなってしまうことがあります。 また、災害復旧などの緊急性のある公共事業が遅れるといったことにもつながりかねません。 トラブルを未然に防ぐためにも、早めに相続登記をしましょう。 ※登記相談は予約制です。 問 宮城県司法書士会 相談専用電話 022-2221-6870 0120-216-870 無料電話相談は月々金(祝日を除く)の13時~20時 仙台法務局名取出張所 022-3382-3694

使用済小型家電の無料回収を行います

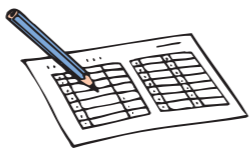
ごみの減量、資源の有効活用のため、皆様のご協力をお願いいたします。 回収日時 平成31年1月19日(土) 9時30分~11時30分 ※回収場所・対象品目など、詳細は各戸配布するチラシをご確認ください。 問 町民生活課 生活班

裁判所からのお知らせ

平成30年12月の広報テーマは「家庭裁判所と家庭裁判所調査官」です。 詳しくは、最高裁判ウエブサイトをご覧ください。 問 仙台地方裁判所事務局 総務課庶務係 022-2226-115 仙台家庭裁判所事務局 総務課庶務係 022-745-6203

中小企業の退職金共済制度

中小企業が加入しやすい国の退職制度があります。この制度だから安心。しかも、掛金の一部を国が助成します。 ① 国の制度だから安心。しかも、掛金の一部を国が助成します。 ② 社外積立でラクラク管理 ③ 掛金は全額非課税で有利。手数料もかかりません。 ※パートタイマー、家族従業員も加入できます。 問 独立行政法人勤労者退職金共済機構 中小企業退職金共済事業本部 03-6907-1234



募集

陸上自衛隊東北方面音楽隊55回定期演奏会

日時 平成31年2月22日(金) 19時~21時(開場 18時) 平成31年2月23日(土) 14時~16時(開場 13時) 場所 東京エレクトロニックホール宮城 入場料 無料(要入場券) 応募要領 往復はがきによる応募(1人1通まで) 往復はがきの裏面に次の事項をのりなく記載の上、ご応募ください。 ① 郵便番号・住所 ② 氏名・年齢・性別 ③ 電話番号 ④ 希望公演日(2月22日または2月23日) ⑤ 人数(1人または2人) 宛先 〒983-8580 東北方面総監部広報室(住所不要)「音楽演奏会係」までお送りください。 抽選の上、返信はがきで結果をお知らせします。 応募締め切り 平成31年1月25日(金)必着

2019年春休み海外研修交流事業参加者募集

※返信はがきの表面に自身の郵便番号、住所、氏名を忘れずに記載してください。住所の記載漏れなどがあると抽選結果を返信できません。 詳しくは左記までお問い合わせください。 問 東北方面総監部広報室 022-231-1111 (内線2373・2374) 日本全国の青少年と一緒にホストファミリーや現地でお出会う友達との交流を通じて、自分の世界を広げてみませんか。未来の友達が待っています。 日程 平成31年3月24日(日)~平成31年4月5日(金)のうち6日~11日間 対象者 小学校3年生~高校3年生 定員 10人~20人 研修国など イギリス、オーストラリア、カナダ、サイパン、ニュージーランド、フィリピン、カンボジア 内容 ホームステイ、英語



研修、文化交流、地域見学、野外活動など 参加費 25万8千~49万8千円 ※コースにより日程や研修国、対象者、参加費などが異なりますので、必ずご確認ください。 締め切り 平成31年2月1日(金) ※平成31年1月25日(金)に申し込まれた方は、早期割引が1万円となります。 問 公益財団法人 国際青少年研修協会 03-6417-9721

あぶくま消防本部  
消防職員募集

採用予定職種(人員)  
消防職(若干名)  
受験資格

平成31年4月2日から平成31年4月1日までに生まれた方

・普通自動車免許(AT限定不可)を有している方  
または取得見込みの方  
・採用後、管内または近郊に居住できる方(勤務地まで通勤時間がおおむね1時間以内)

○第一次試験  
日程

平成31年1月27日(日)

試験内容

教養試験、適性検査

○第二次試験  
日程

平成31年2月下旬ごろ

試験内容

作文試験、人物試験、体力検査、健康診断、資格調査

申込方法

受験申込書は、巨理地区行政事務組合総務課で配布しています。郵便で請求する場合は、封筒の表に「職員採用統一試験受

験申込書請求」と朱書きし、宛先を明記の上、120円切手を貼った返信用封筒(A4サイズの入る大きさ)を必ず同封してください。

受付期間

12月3日(月)～12月17日(月) 8時30分～17時(土、日を除く)

※郵便受け付けの場合は、12月17日(月)までに左記に届いたものに限り受け付けますので「特定記録郵便」などの確実な方法によってお申し込みください。

※あぶくま消防本部とは、消防の広域化に伴う、岩沼市、巨理地区行政事務組合の両消防本部統合後の名称です。詳しくは広報10月号3ページをご覧ください。

巨理地区行政事務組合 総務課

〒989-2351  
巨理郡巨理町字祝田34-2  
☎34-7737



平成31・32年度  
巨理名取共立衛生処  
理組合競争入札参加  
申込受け付け

申請区分

- ① 工事
- ② 建設コンサルタントなど
- ③ 物品購入・その他

入札参加資格の有効期間

平成31年4月1日～平成33年3月31日

申し込み 申請要領を確認いただき、申込書・提出書類を郵送してください。  
※今回から郵送のみの受け付け

※封筒には「競争入札参加申込書在中」と記載してください。

〒989-2421

岩沼市下野郷字新藤曾根1-1

巨理名取共立衛生処理組合 財政係 ぎ

受付期間

12月3日(月)～12月19日(水)

※申請要領および提出書類の様式などは左記で配布のほか、ホームページからダウンロードできます。

巨理名取共立衛生処理組合 総務課

☎22-1717

ポリテクセンター宮城  
公共職業訓練平成31年  
2月入所受講生募集

早期再就職に向けた職業訓練を実施しています。なお、訓練受講相談・施設見学は随時受け付けています。

募集訓練科名(定員)  
名取実習場  
・CAD、NCオペレーション科(ビジネススキル講習付き)(16人)

訓練期間

7カ月

平成31年2月8日(金)～平成31年9月6日(金)

受講料

無料(テキストなどは自己負担)

募集期間

12月10日(月)～

平成31年1月8日(火)

居住地を管轄するハローワーク(公共職業安定所)を通じてお申し込みください。

入所選考日

平成31年1月18日(金)

ポリテクセンター宮城 訓練課 名取実習場

☎022-784-2820

宮城いきいき学園  
平成31年4月入学生募集

場所 ①仙南校②大崎校③石巻校④気仙沼・本吉校⑤登米・栗原校

※通学可能であれば、どの学園にも申し込みできます。

対象者 県内に居住のおおむね60歳以上の方

募集人員

各校40人

内容 生きがいと健康づくりを目指し、地域社会に貢献できる人材として必要な内容を身に付けます。

学習日

年間22日(2学年制)

入学金

5000円

受講料

年間2万円

申し込み

申込書は各市町村の高齢者福祉担当課や生涯学習担当課、市町村社会福祉協議会などに設置のほか、ホームページからも入手できます。

募集期間

12月1日(出)～平成31年2月28日(休)

※詳細は左記までお問い合わせください。

宮城県社会福祉協議会

いきがい健康課  
☎022-225-8477

平成31年度宮城県  
公立高等学校入学者  
選抜社会人特別選抜  
(定時制過程)

中学校を卒業した方で「働きながら高校で学びたい」「高校を卒業したい」という社会人の方を対象に、定時制課程において社会人特別選抜を実施します。

募集人数 12人以内  
(募集定員40人の30%)

検査日

平成31年1月31日(木)

検査内容 個人面接

出願期間

平成31年1月8日(火)～1月11日(金)

9時～16時  
※1月11日(金)は11時まで受け付け(郵送の場合は、1月11日(金) 11時必着)

詳細については、左記までお問い合わせください。

宮城県大河原商業高等学校

校定時制課程 教務部

☎0224-521064



第155回 山元町児童生徒善導強調期間

平成30年12月24日(月・振)～平成31年1月7日(月)

山元町小・中学校連合父母教師会 校外指導部

「地域みんなで育てよう 青少年の明るい心」

- ▶規則正しい生活をしましょう
- ▶オアシス運動に取り組みましょう
- ▶安全に楽しく遊びましょう

▶犯罪にあわないための **いかにおすし**

- ・知らない人について **い**かない
- ・知らない人の車に **お**らない
- ・**お**お声でさげぶ
- ・**す**ぐ逃げる
- ・**し**らせる

冬休み中の町内小・中学校帰宅時刻  
16時30分

16時ごろに防災行政無線による町内一斉放送を流します。児童・生徒に対する声かけなど、地域の皆様のご協力をお願いします。

事務局・山下第二小学校 ☎37-0072

連載 第136回 新4K・8K 衛星放送開始に便乗した悪質商法にご注意ください

今年の12月からBS・東経110度CSの4K・8K放送(新4K・8K衛星放送)が始まるのに際し、不当に高額な工事費を請求する悪質商法の被害が発生する恐れがあります。以下のことにご注意いただき、被害に遭わないようにしましょう。

■「工事をしないと、今のテレビが見られなくなりますよ」の言葉に要注意!

地上デジタル放送などの現在放送されているものは、今後も継続して視聴いただけますので、特別な工事は必要ありません。

なお、新4K・8K衛星放送の視聴を希望されない場合も、工事の必要はありません。

- もし、新4K・8K衛星放送の内容で「怪しい」「不安だ」などと思ったら、以下の対応をしましょう。
- ・不審な工事業者が、新4K・8K衛星放送を受信するための費用を請求してきても応じないでください。
- ・頼んでいない一方的な用件や知らない用件は、はっきり断りましょう。
- ・請求されても、周囲に相談するなど、自分の判断でお金を払わないようにしましょう。
- ・不審な電話や訪問があったら、まず消費生活相談窓口にご相談ください。

消費生活相談窓口(役場町民生活課 生活班内) ☎37-1112

### 放射能測定結果(食品など)

町民が自家用として栽培、採取、飼育、捕獲した農畜水産物などで、持ち込みにより簡易測定を依頼された食品に係る測定結果の一部をお知らせします。

#### ○放射性セシウム簡易測定結果

(単位:ベクレル/キログラム)

食品名	産地	測定値	測定日
しいたけ	久保間	177.45	11月1日
ひらたけ	久保間	15.73	11月1日

※測定値とは、セシウム134とセシウム137の合計値となり、検出下限値未満の場合は「検出せず」と表示されます。(検出下限値は食品の種類や量によって異なります)

※検出下限値とは、当該測定で検出できる最少の値です。

※測定器は、EMF 211型ガンマ線スペクトロメータ(EMFジャパン株式会社製)を使用しています。

#### ○放射性セシウムの基準値

(単位:ベクレル/キログラム)

食品群	飲料水	牛乳	乳児用食品	一般食品
基準値	10	50	50	100

※基準値とは、セシウム134とセシウム137の合計値です。

☎ 町民生活課 生活班 ☎ 37-1112

### 防災行政無線聞き直しダイヤル

～定時放送を除く直近の放送内容を  
確認できます～

☎ 37-8650  
☎ 37-8651



※通話料はかけた方のご負担になります。

☎ 総務課 危機管理班 ☎ 37-1111

## 年金情報

### 平成30年度国民年金免除申請を受け付けています

国民年金には、経済的に保険料を納めることが困難な人などのために「保険料免除制度」や「50歳未満の方の納付猶予制度」があります。

保険料が未納の状態、万一、障害や死亡といった不慮の事態が発生すると、障害基礎年金や遺族基礎年金が受けられなくなる場合があります。

**平成30年度の免除などの受け付けは平成30年7月1日から開始され、平成30年7月分から平成31年6月分までの期間を対象として前年の所得を基に審査を行います。**

また、平成26年4月から法律が改正され、2年1カ月前の月分まで遡及して免除申請をすることができます。失業など(注1)で保険料を納付することが経済的に困難となり、申請を忘れていたために未納期間を有している方などは、年金担当窓口または年金事務所にご相談ください。

免除申請の用紙は町民生活課・坂元支所の窓口にて備え付けてあります。

#### (注1)失業による特例承認を受けるには

「雇用保険被保険者離職票」「雇用保険被保険者資格喪失確認通知書」、「雇用保険受給資格者証」のいずれか1点をご持参ください。以上のものをお持ちでない方は退職証明書などをご用意の上、ご相談ください。

免除対象期間	所得の審査対象期間
平成28年12月～平成29年6月	平成27年1月～12月の所得
平成29年7月～平成30年6月	平成28年1月～12月の所得
平成30年7月～平成31年6月	平成29年1月～12月の所得

#### 税申告をお済ませください。

免除を申請するに当たっては、申請者ご本人、配偶者、世帯主の税申告が済んでいる必要があります。

☎ 仙台南年金事務所 ☎ 022-246-5114  
☎ 町民生活課 窓口班 ☎ 37-1112

## 税金情報

### 今月は、固定資産税(第3期)と国民健康保険税(第6期)の納期限です。

忘れずに、平成31年1月4日(金)までに納付をしましょう。

また、11月と12月は、「宮城一斉滞納整理強化月間」として、宮城県および市町村が一斉に滞納者に対する滞納処分を強化しています。納期限を過ぎている方は、至急納付してください。

#### ●町内で町税が納付できる金融機関など

金融機関名など	店名
七十七銀行	山下支店
みやぎ巨匠農業協同組合	山下支所、坂元支所
郵便局	山元郵便局、坂元郵便局、山下駅前簡易郵便局、宮城病院内簡易郵便局、山下横山簡易郵便局

コンビニエンスストアなど※1	店名
MMK設置店※2	フレスコキクチ 山下駅前店、ツルハドラッグ 宮城山元店
セブン-イレブン	山元高瀬店
ヤマザキデイリーストア	山元町店(合戦原)
ファミリーマート	宮城山元インター店
ローソン	巨理山元店(上平)、坂元駅前店、山元町高瀬店、山元町山寺店

※1 コンビニエンスストアなどを利用する場合は・・・

○納付書に利用期限を定めていますので、納期内納付をお願いします。

○1納付書当たりの金額が30万円を超えるものは利用できません。30万円を超える場合は金融機関で納付してください。

○難しい機械を使用することなくレジ窓口で納付できます。

※2 MMK設置店とは、マルチメディアキオスクの総称で、(株)しんきん情報サービスが提供する公共料金収納端末が設置された店舗のことです。



#### ■その他町指定の収納代理金融機関 仙台銀行、あぶくま信用金庫

☎ 税務納税課 納税班 ☎ 37-1114

### 軽自動車などの手続きはお済みでしょうか

軽自動車税は、4月1日現在で町内に主たる定置場のある軽自動車の所有者に対して課税されます。個人売買などで既に手元のない車両や東日本大震災で被災し、使用できなくなった車両を持ち、かつ名義変更や廃車などの手続きをしていない方は、各種車両の担当窓口で手続きを行ってください。

また、東日本大震災で被災した車両(原動機付自転車、農耕用含む)の代替として平成30年度までに取得した車両については、取得年度に応じて軽自動車税が非課税となります。

申請手続きがお済みでない方は、早めの手続きを行ってください。

#### 各種車両の手続き担当窓口および持参物

##### ○原動機付自転車(50cc～125cc以下のバイク)、小型特殊自動車

窓 ☐ 町民生活課(☎ 37-1112)または坂元支所(☎ 38-0301)

必要なもの 標識交付証明書、印鑑、ナンバープレート(廃車・転出・町外の方への名義変更の場合)

##### ○軽三輪・軽四輪自動車、軽二輪車(125cc超～250cc以下)

窓 ☐ 宮城県軽自動車協会(仙台市宮城野区中野4丁目1-38)(☎ 022-388-6033)

必要なもの 自動車検査証、印鑑、新使用者または所有者の住民票(名義変更・住所変更の場合)、ナンバープレート(廃車・県外の方への名義変更・県外への住所変更・標識変更の場合)

##### ○二輪の小型自動車(250cc超)

窓 ☐ 東北運輸局宮城陸運支局(仙台市宮城野区扇町3丁目3-15)(☎ 050-5540-2011)

必要なもの 自動車検査証、印鑑、新使用者または所有者の住民票(名義変更・住所変更の場合)、ナンバープレート(廃車・県外の方への名義変更・県外への住所変更・標識変更の場合)

#### 被災代替車両の非課税申請窓口および持参物

窓 ☐ 税務納税課

必要なもの 滅失または損壊した車両が被災車両であることを証明する書類(備考欄に「被災車両」の記載がある登録事項等証明書、検査記録事項等証明書、廃車証明書など)、代替車両の自動車検査証または標識交付証明書、印鑑、マイナンバーカードまたは通知カード(運転免許証などの本人確認書類が必要となります)

※手続きの内容により取り扱いや必要なものが違う場合がありますので、詳細は各種車両の担当窓口にお問い合わせください。

☎ 税務納税課 課税班 ☎ 37-1114

## 休日急患当番医

診療時間 9:00 ~ 17:00

※休日における当番医は、急患者の医療業務のみを目的として実施していますのでご協力をお願いします。なお、休日当番医は変更になることもありますので、新聞などで確認の上、受診してください。

- 12/9 (日) ◆板橋胃腸科肛門科 ☎34-8911 (巨理町)  
◆たかとく歯科医院 ☎022-384-8841 (名取市)
- 12/16 (日) ◆氏家医院 ☎34-1320 (巨理町)  
◆歯科クリニック守 ☎022-382-8677 (名取市)  
◆済生堂歯科クリニック ☎32-0405 (巨理町)
- 12/23 (日・祝) ◆大友医院ヒロミ小児科 ☎34-3204 (巨理町)  
◆島田歯科医院 ☎022-383-0763 (名取市)
- 12/24 (月・振) ◆柿沼循環器科 ☎32-2871 (巨理町)  
◆なとり駅前歯科クリニック ☎022-382-3343 (名取市)  
◆いわぬま駅前歯科医院 ☎36-8020 (岩沼市)
- 12/29 (土) ◆みやぎ南部整形外科クリニック ☎36-7577 (巨理町)
- 12/30 (日) ◆やべ内科クリニック ☎34-3003 (巨理町)  
◆黒田歯科クリニック ☎022-383-3888 (名取市)  
◆大手町歯科クリニック ☎23-4618 (岩沼市)
- 12/31 (月) ◆山形外科医院 ☎34-3171 (巨理町)  
◆やまだクリニック ☎23-1107 (巨理町)  
◆山田歯科医院 ☎22-3229 (岩沼市)
- 1/1 (火・祝) ◆巨理整形外科 ☎34-5303 (巨理町)  
◆福澤歯科医院 ☎022-386-3611 (名取市)  
◆齊藤歯科医院 ☎34-8241 (巨理町)
- 1/2 (水) ◆浅生原クリニック ☎23-0345 (山元町)  
◆竹の里歯科・矯正歯科クリニック ☎23-4120 (岩沼市)
- 1/3 (木) ◆板橋胃腸科肛門科 ☎34-8911 (巨理町)  
◆那智が丘歯科医院 ☎022-386-5989 (名取市)  
◆にいの歯科 ☎38-1887 (山元町)

注) 疾患や年齢などによっては対応できない場合がありますのでご了承ください。

## 人口の動き

10月末現在【前月比】

世帯	4,722戸	【△ 2戸】
男	6,095 (33)人	【△ 8人】
女	6,181 (28)人	【△ 6人】
合計	12,276 (61)人	【△ 14人】

出生 2人 転入 32人  
死亡 14人 転出 34人  
婚姻 1件 △:減少

※上記( )内は、うち外国人住民の値。

## やまもと健康だより

実施場所 防災拠点・山下地域交流センター「つばめの杜ひだまりホール」  
☎ 保健福祉課 健康推進班 ☎37-1113

事業名	月 日	対象者等	受付時間
母子手帳交付	1月 7日 (月)	本町に住所のある妊婦 ※左記以外で交付を希望される方は保健福祉課健康推進班までお問い合わせください。	9:30 ~ 10:00
1歳6~8カ月健診	12月14日 (金)	平成29年4月 ~ 6月生まれ	12:30 ~ 13:00
6~7カ月健診	12月21日 (金)	平成30年5月 ~ 6月生まれ	12:30 ~ 13:00
3歳児健診	1月 9日 (水)	平成27年5月 ~ 6月生まれ	12:30 ~ 13:00

## 休日当番薬局

- 12/9 (日) ◆もみのき薬局 ☎34-2140 (巨理町)
- 12/16 (日) ◆城南薬局 ☎33-0380 (巨理町)
- 12/23 (日・祝) ◆フオール薬局岩沼店 ☎25-2189 (岩沼市)
- 12/24 (月・振) ◆もみのき薬局 ☎34-2140 (巨理町)
- 12/29 (土) ◆森薬局 ☎38-0334 (山元町)
- 12/30 (日) ◆フレンド薬局吉田 ☎34-5515 (巨理町)
- 12/31 (月) ◆フジ調剤薬局 ☎34-7092 (巨理町)  
◆クラウド調剤薬局巨理店 ☎34-6627 (巨理町)
- 1/1 (火・祝) ◆フオール薬局岩沼東店 ☎25-6555 (岩沼市)
- 1/2 (水) ◆つばめ薬局 ☎35-6030 (山元町)
- 1/3 (木) ◆もみのき薬局 ☎34-2140 (巨理町)

## 平日夜間初期救急外来

(自家用車・タクシーなどで来られる方対象)  
受付専用電話に連絡し、症状その他の状況を伝え、受診可能かどうか問い合わせの上、受診してください。  
診療場所 総合南東北病院1階(夜間のみ開設)  
岩沼市里の杜1-2-5  
受診方法 受付専用番号に問い合わせの上、受診してください。  
受付時間 平日(祝日・年末年始除く) 19:00 ~ 21:30  
受付専用電話 070-6635-9454

## 水道休日当番

- 12/8 (土) ◆(有)針生設備工業 ☎37-2452
- 12/9 (日) ◆(株)松村工業所 ☎38-0558
- 12/15 (土)
- 12/16 (日) ◆(株)ヤマムラ ☎38-0150
- 12/22 (土)
- 12/23 (日・祝) ◆(有)阿部ホームサービス ☎37-3469
- 12/28 (金)
- 12/29 (土) ◆(有)伊藤設備工業所 ☎37-2108  
◆木村工事㈱ ☎37-2853
- 12/30 (日) ◆(株)クリワダ ☎37-0013  
◆(有)佐藤設備 ☎37-4165
- 12/31 (月) ◆(有)針生設備工業 ☎37-2452  
◆(株)松村工業所 ☎38-0558
- 1/1 (火・祝) ◆(株)ヤマムラ ☎38-0150  
◆(有)阿部ホームサービス ☎38-0150
- 1/2 (水) ◆(有)伊藤設備工業所 ☎37-2108  
◆木村工事㈱ ☎37-2853
- 1/3 (木) ◆(株)クリワダ ☎37-0013  
◆(有)佐藤設備 ☎37-4165

## 献血

- 12/19 (水) ◆9:30 ~ 11:30 (株)北村製作所 宮城工場  
◆16:00 ~ 17:00 独立行政法人国立病院機構 宮城病院

12月

日	月	火	水	木	金	土
						1
2	3	4	5	6	7	8
9	10	11	12	13	14	15
16	17	18	19	20	21	22
23	24	25	26	27	28	29

# 情報局やまもと

## Information

12月15日から1月14日まで

1月

日	月	火	水	木	金	土
						1
						2
						3
						4
						5
6	7	8	9	10	11	12
13	14	15	16	17	18	19
20	21	22	23	24	25	26
27	28	29	30	31		

## 今月の相談

- ◆生活相談 12月19日(水)  
生活、家庭、老後などに関する困りごと、悩みごと相談
- ◆登記相談 1月8日(火)  
土地や建物の名義書き換えなど、登記に関する相談
- ◆人権相談 12月20日(木)  
人権侵害、夫婦、親子間のトラブルや、いじめなどの相談
- ◆消費生活相談 1月9日(水)  
商品の安全、品質または訪問販売・債務などに関する相談
- ◆法律相談 12月25日(火)  
法律に関する相談
- ◆年金相談 1月10日(木)  
国民年金、厚生年金など、年金に関する相談や労災・失業保険に関する相談
- ◆青少年相談 12月27日(木)  
青少年の非行防止のため、問題を抱える青少年や親との相談
- ◆行政苦情相談 1月11日(金)  
国や県、町などが行っている仕事についての要望や苦情相談

場所 役場仮庁舎 第1相談室(1階) 時間 13:00 ~ 15:00 ☎ 町民生活課 生活班 ☎37-1112

- ◆生活保護の相談 12月19日(水)・1月9日(水)  
病気などで生活に困っている方に対し、生活保護法に基づき生活を保障し、自分の力、またはほかの方法で生活できるようになるための相談

※前日までに下記に予約してください。

場所 役場仮庁舎 第3相談室(1階) 時間 10:00 ~ 15:00 ☎ 保健福祉課 福祉班 ☎37-1113

- ◆健康相談 12月17日(月)・1月7日(月) 13:30 ~ 16:00  
生活習慣病予防を中心に、健康づくりに関することに、保健師・栄養士が相談に応じます。  
場所 第1仮庁舎第2会議室・第3会議室
- ◆育児相談 1月7日(月) 10:00 ~ 11:30  
子育ての不安や悩み、離乳食など、気になることについて、保健師・栄養士が相談に応じます。  
場所 防災拠点・山下地域交流センター「つばめの杜ひだまりホール」
- ◆健康相談 12月17日(月)・1月7日(月) 13:30 ~ 16:00  
血圧、体重、体脂肪率の測定ができます。継続的に測定することで健康状態や身体の変化を知ることができます。お気軽にご相談ください。  
※活動量計をお持ちの方は、IDとパスワードをご持参ください。  
場所 第1仮庁舎第2会議室・第3会議室の間

☎ 保健福祉課 健康推進班 ☎37-1113



広報やまもと

2018 12 月号 12月5日号

(広告)

今までにない 月々定額 **新車生活**

**新車の得する新しい乗り方!** スーパー乗るだけセット!

月々車にかかる費用が全てコミコミ

車両代 車検代 自動車税 諸費用 メンテナンス代

**10,800円~** (税込)

マイカー7年間コミコミプラン

**SUZUKI** エブリオ R HV FX **SUZUKI** HUSTLER A

国土交通省指定 優良車検工場 東北陸運局長表彰 環境にやさしい整備工場 特級代理店 自動車保険

**株式会社 ナルケ自動車**

钣金塗装館 テクノボディ・ナルケ

ナルケ自動車 钣金塗装館 テクノボディ・ナルケ

0120-871-489

〒989-2202 宮城県亶理郡山元町高瀬字南下高瀬98

(広告)

味が跳ねてる **馬上かまぼこ**

お歳暮は、豊富なお品揃えてお待ちしております。

株式会社 **馬上かまぼこ店**

さざんか通り店 亶理町中町東208-1(ヤマト運輸向い) TEL・FAX:0223-34-3254

みるみる笹かまづくり!! **笹かまの郷**

亶理本店 亶理町逢隈鹿島西鹿島62番地 TEL:0223-34-1258 FAX:0223-34-5038 http://www.bajo-kamaboko.co.jp

(広告)

スーパーMAXバリュー車検は **地域No.1 低価格車検** をめざします宣言!!

国産車すべてOK! SUPER LOW PRICE 宣言!

※MAX車検は、必要のない部品の交換は行いません。無断で追加料金の御請求は一切ありません。部品交換が必要のある場合は、必ずお客様の了解をいただいてから交換します。

当店より安い見積もりがあればご相談下さい。 ※ユーザー車検等は、はのぞきます。

**SUPERMAXVALUE**

1 **安い!!** 安さ地域No.1を目指しています。

2 **早い!!** 朝出して夕方完成!! 当店は国土交通省指定自動車整備工場です。

3 **安心!!** 当社で部品交換したお車の部品は、2年間(20,000km)の保証付きます。 ※消耗品は除きます。

4 **便利!!** 土・日・祝日も営業!

5 **フォロー!!** 当社で車検を乗けたお車は、次回車検までフォローさせていただきます。

**代車 + エンジンオイル + 洗車 車内清掃 が無料**

**Honda Cars 亶理 亶理店(有)協大**

亶理郡亶理町字東郷194-1

TEL(0223)33-0851 FAX(0223)32-1761

営業時間 9:00~18:00

(広告)

**新築・リフォーム・古民家再生**

自然素材 無垢材

木の家づくりが好き。地元山元町で一番頼むの仕事者。を自認します。

木の家づくりをもっと知りたい方はホームページをご覧ください。

**http://morikyuu-kensetsu.co.jp**

**MORIKYUU** 守久建設株式会社

0223-37-1217 宮城県亶理郡山元町八手庭字石田73-2

編集・発行 山元町役場総務課

〒98912292

宮城県亶理郡山元町浅生原字作田山32

0223-371111

印刷 今野印刷株式会社

※今月号は1部あたり約47円です。

町では、自主財源確保のために、有料広告を掲載しています。



見やすいユニバーサルデザインフォントを採用しています。



☞ ホームページ <http://www.town.yamamoto.miyagi.jp/>

☞ 携帯サイト <http://www.town.yamamoto.miyagi.jp/mobile/>

☞ メールアドレス [info@town.miyagi-yamamoto.lg.jp](mailto:info@town.miyagi-yamamoto.lg.jp)